

## 1. ラスパイレス賃金時系列指数

### (1) 産業計

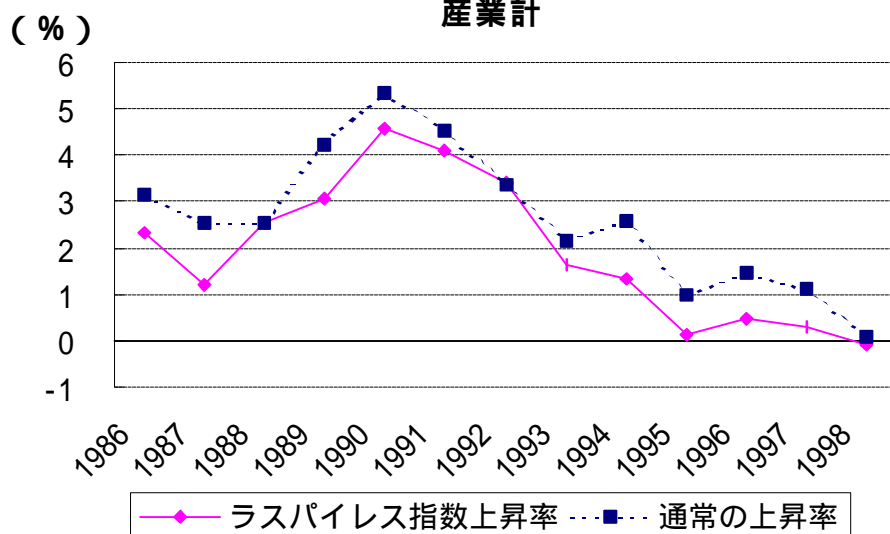
1998年（6月、以下同）のラスパイレス賃金指数（1995年＝100）は産業計で100.7、前年より0.1%の低下となっている（表1、図1）。1995年以降0.5%以下の低い上昇率が続いてきたが、1998年の結果は前年を下回るものとなった。

一方、通常の上昇率は1998年0.1%なので、ラスパイレスの上昇率は通常より0.2%ポイント低くなっている。なお、1997年までは、ラスパイレス賃金指数の上昇率は高齢化等の影響から通常の上昇率より平均して0.8%ポイント低くなっていたが、1998年ではこれが0.2%ポイント差に縮小している。

**表1 ラスパイレス賃金指数表  
（産業計）（各年6月、1995年=100）**

年	ラスパイレス指数		通常の上昇率
	ラスパイレス指数	上昇率	通常の上昇率
		%	%
1985	78.7	-	-
1986	80.5	2.3	(3.2)
1987	81.5	1.2	(2.5)
1988	83.6	2.5	(2.6)
1989	86.2	3.1	(4.2)
1990	90.1	4.6	(5.3)
1991	93.8	4.1	(4.5)
1992	97.0	3.4	(3.4)
1993	98.5	1.6	(2.1)
1994	99.9	1.3	(2.6)
1995	100.0	0.1	(1.0)
1996	100.5	0.5	(1.5)
1997	100.8	0.3	(1.1)
1998	100.7	-0.1	(0.1)

**図1 ラスパイレス指数上昇率  
産業計**



(2) 産業別

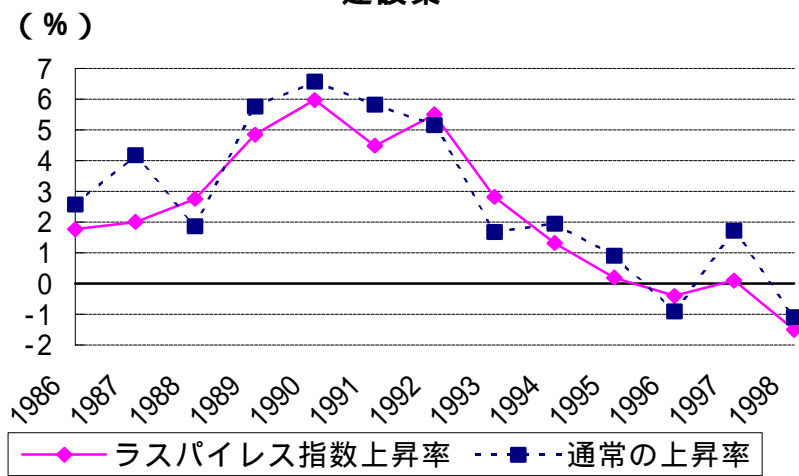
産業別にラスパイレス賃金指数をみると、1998年で、製造業101.7、サービス業101.2、卸売・小売業、飲食店100.2、運輸・通信業100.1、建設業98.2、金融・保険業98.1となっている（表2、図2）。前年との比較では金融・保険業が1997年に続き2年続けて減少したほか、運輸・通信業、卸売・小売業、飲食店でも減少している。これは今回の不況の影響が本格的に賃金面に及んでいることを示している。

表2 産業別ラスパイレス賃金指数表（各年6月）（1995年=100）

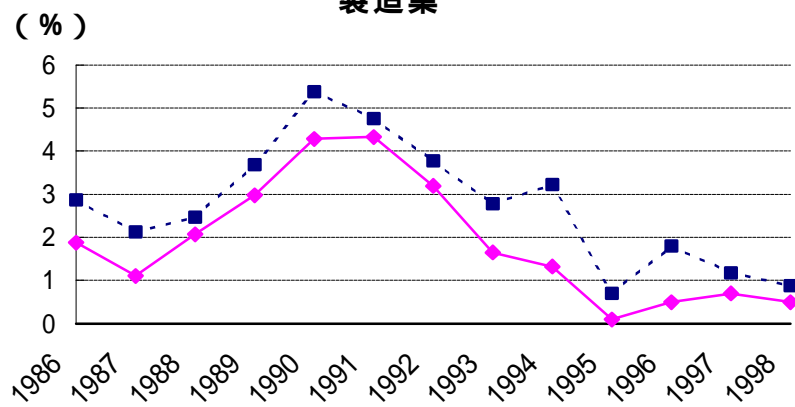
年	建設業			製造業			運輸・通信業		
	ラスパイレス指数	通常の		ラスパイレス指数	通常の		ラスパイレス指数	通常の	
	上昇率	上昇率		上昇率	上昇率		上昇率	上昇率	
		%	%		%	%		%	%
1985	73.3	-	-	79.8	-	-	77.7	-	-
1986	74.6	1.8	(2.6)	81.3	1.9	(2.9)	79.4	2.2	(2.2)
1987	76.1	2.0	(4.2)	82.2	1.1	(2.1)	81.0	2.0	(2.7)
1988	78.2	2.8	(1.9)	83.9	2.1	(2.5)	84.2	4.0	(4.0)
1989	82.0	4.9	(5.8)	86.4	3.0	(3.7)	86.3	2.5	(3.1)
1990	86.9	6.0	(6.6)	90.1	4.3	(5.4)	91.4	5.9	(6.2)
1991	90.8	4.5	(5.8)	94.0	4.3	(4.8)	95.5	4.5	(4.7)
1992	95.8	5.5	(5.2)	97.0	3.2	(3.8)	98.0	2.6	(2.2)
1993	98.5	2.8	(1.7)	98.6	1.6	(2.8)	98.5	0.5	(0.6)
1994	99.8	1.3	(2.0)	99.9	1.3	(3.2)	99.5	1.0	(1.2)
1995	100.0	0.2	(0.9)	100.0	0.1	(0.7)	100.0	0.5	(0.4)
1996	99.6	-0.4	(-0.9)	100.5	0.5	(1.8)	100.4	0.4	(1.2)
1997	99.7	0.1	(1.7)	101.2	0.7	(1.2)	100.8	0.4	(1.0)
1998	98.2	-1.5	(-1.1)	101.7	0.5	(0.9)	100.1	-0.7	(-1.3)

年	卸売・小売業、飲食店			金融・保険業			サービス業		
	ラスパイレス指数	通常の		ラスパイレス指数	通常の		ラスパイレス指数	通常の	
	上昇率	上昇率		上昇率	上昇率		上昇率	上昇率	
		%	%		%	%		%	%
1985	78.8	-	-	82.9	-	-	77.3	-	-
1986	80.8	2.5	(4.0)	86.2	4.0	(5.1)	79.7	3.1	(3.2)
1987	81.7	1.1	(1.7)	88.4	2.6	(3.6)	80.6	1.1	(2.8)
1988	83.7	2.4	(2.2)	90.5	2.4	(2.4)	82.4	2.2	(1.9)
1989	86.8	3.7	(5.3)	93.2	3.0	(4.0)	84.6	2.7	(4.6)
1990	90.8	4.6	(5.5)	95.9	2.9	(3.1)	88.0	4.0	(5.0)
1991	94.2	3.7	(4.4)	97.6	1.8	(1.5)	92.3	4.9	(5.1)
1992	97.5	3.5	(2.7)	100.8	3.3	(4.2)	95.2	3.1	(2.9)
1993	98.3	0.8	(1.2)	100.7	-0.1	(0.9)	97.7	2.6	(2.8)
1994	99.6	1.3	(2.2)	101.0	0.3	(1.6)	99.7	2.0	(3.4)
1995	100.0	0.4	(2.6)	100.0	-1.0	(1.2)	100.0	0.3	(0.9)
1996	99.8	-0.2	(1.4)	100.6	0.6	(1.4)	101.1	1.1	(2.0)
1997	100.4	0.6	(1.0)	100.0	-0.6	(1.4)	100.9	-0.2	(0.5)
1998	100.2	-0.2	(0.7)	98.1	-1.9	(0.0)	101.2	0.3	(0.2)

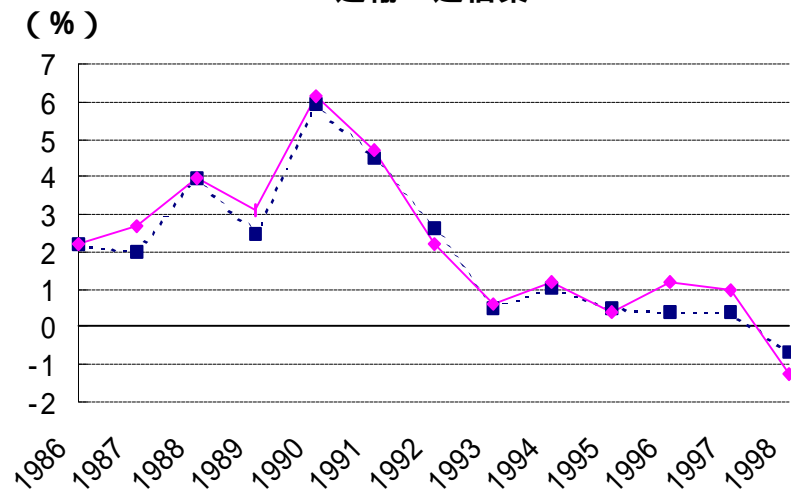
図2 ラスパイレス指数上昇率  
建設業

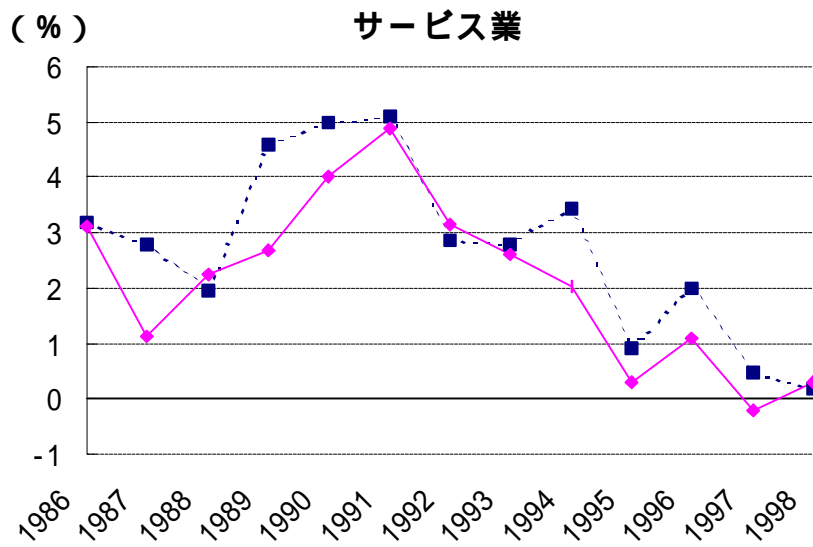
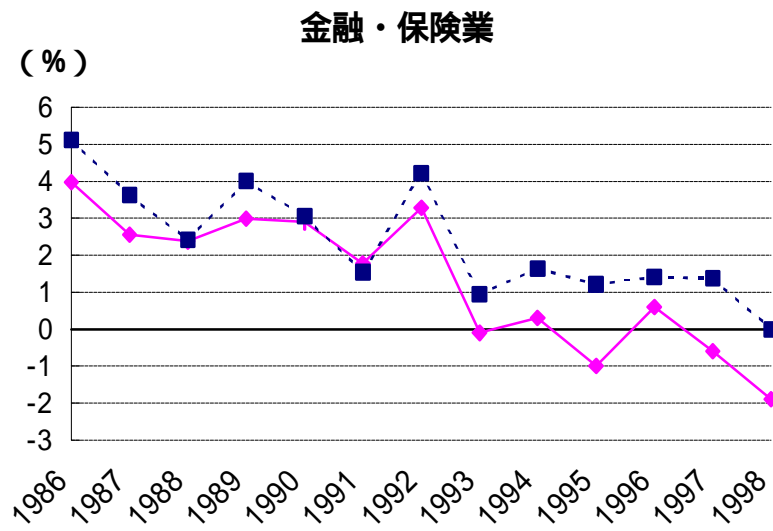
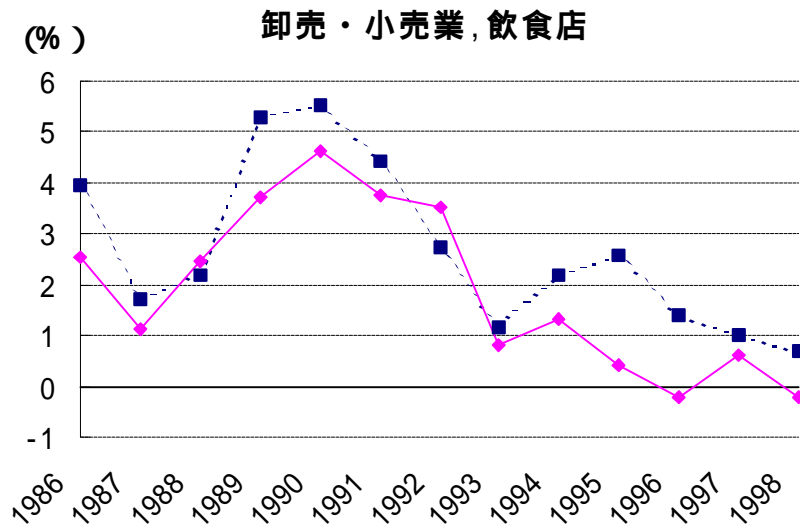


製造業



運輸・通信業





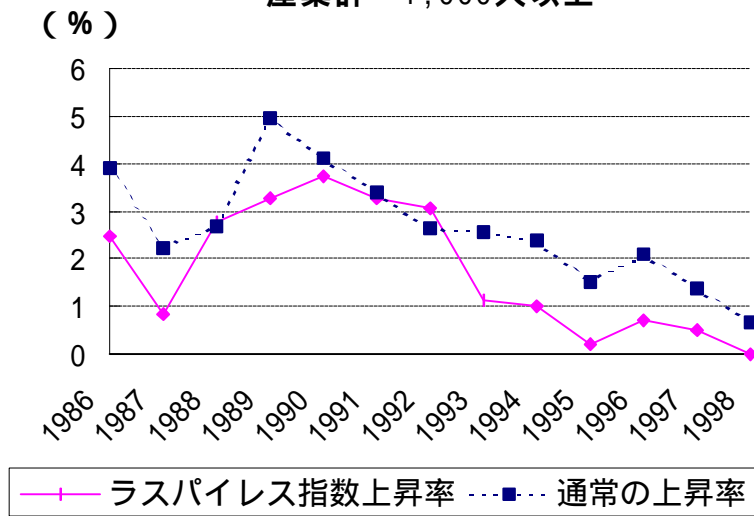
(3) 規模別

規模別にラスパイレス賃金指数をみると、1998年で、産業計の1,000人以上101.2、100～999人101.0、10～99人100.2となっている（表3、図3）。また前年との比較では100～999人で0.2%の増加となったものの、1,000人以上の大企業では同水準、10～99人では0.2%の減少となっている。

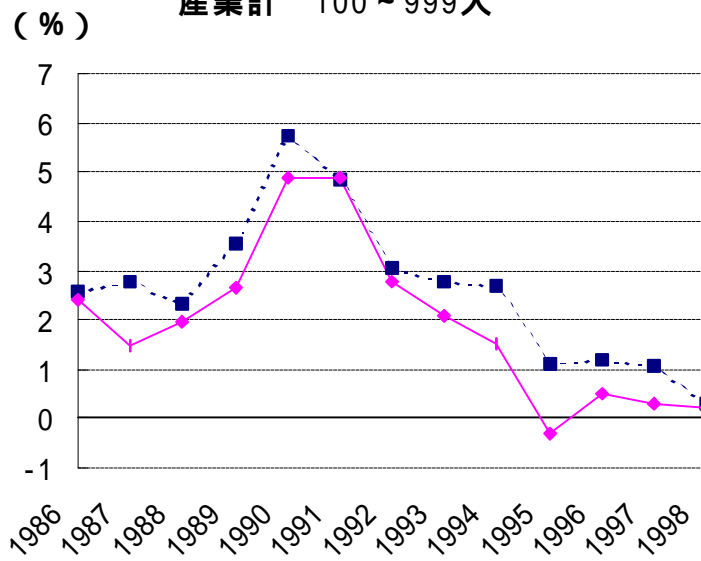
表3 企業規模別ラスパイレス賃金指数表（各年6月）（1995年=100）

年	1,000人以上			100～999人			10～99人		
	ラスパイレス指数	通常の上昇率	通常の上昇率	ラスパイレス指数	通常の上昇率	通常の上昇率	ラスパイレス指数	通常の上昇率	通常の上昇率
		%	%		%	%		%	%
産業計									
1985	80.7	-	-	78.7	-	-	76.0	-	-
1986	82.7	2.5	(3.9)	80.6	2.4	(2.6)	77.7	2.2	(2.9)
1987	83.4	0.8	(2.2)	81.8	1.5	(2.8)	78.9	1.5	(2.4)
1988	85.7	2.8	(2.7)	83.4	2.0	(2.3)	81.2	2.9	(3.3)
1989	88.5	3.3	(4.9)	85.6	2.6	(3.5)	83.9	3.3	(3.8)
1990	91.8	3.7	(4.1)	89.8	4.9	(5.7)	88.3	5.2	(6.0)
1991	94.8	3.3	(3.4)	94.2	4.9	(4.8)	92.0	4.2	(4.8)
1992	97.7	3.1	(2.6)	96.8	2.8	(3.1)	96.0	4.3	(4.6)
1993	98.8	1.1	(2.6)	98.8	2.1	(2.8)	97.9	2.0	(1.9)
1994	99.8	1.0	(2.4)	100.3	1.5	(2.7)	99.4	1.5	(2.3)
1995	100.0	0.2	(1.5)	100.0	-0.3	(1.1)	100.0	0.6	(1.0)
1996	100.7	0.7	(2.1)	100.5	0.5	(1.2)	100.1	0.1	(0.8)
1997	101.2	0.5	(1.4)	100.8	0.3	(1.1)	100.4	0.3	(0.9)
1998	101.2	0.0	(0.7)	101.0	0.2	(0.3)	100.2	-0.2	(0.0)
製造業									
1985	80.6	-	-	79.7	-	-	78.1	-	-
1986	82.1	1.9	(3.9)	81.1	1.8	(2.8)	79.7	2.0	(3.0)
1987	82.9	1.0	(2.2)	82.1	1.2	(3.1)	80.7	1.3	(2.0)
1988	84.5	1.9	(2.7)	83.7	1.9	(2.2)	82.9	2.7	(2.5)
1989	87.3	3.3	(4.9)	86.1	2.9	(3.3)	85.1	2.7	(3.6)
1990	91.0	4.2	(4.1)	89.7	4.2	(4.8)	88.9	4.5	(5.5)
1991	94.2	3.5	(3.4)	93.9	4.7	(5.6)	93.3	4.9	(5.3)
1992	97.0	3.0	(2.6)	96.8	3.1	(3.8)	97.0	4.0	(4.6)
1993	98.6	1.6	(2.6)	98.6	1.9	(3.2)	98.4	1.4	(1.8)
1994	99.8	1.2	(2.4)	99.5	0.9	(2.4)	99.9	1.5	(2.4)
1995	100.0	0.2	(1.5)	100.0	0.5	(1.3)	100.0	0.1	(1.1)
1996	101.2	1.2	(2.1)	100.3	0.3	(1.5)	100.2	0.2	(0.8)
1997	102.0	0.8	(1.4)	100.9	0.6	(1.6)	100.7	0.5	(0.3)
1998	102.1	0.1	(0.7)	102.2	1.3	(1.6)	100.9	0.2	(1.3)

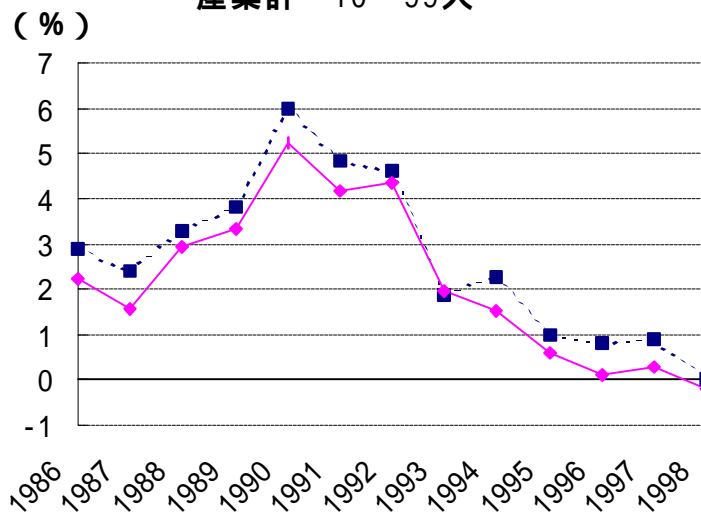
図3 ラスパイレス指数上昇率  
産業計 1,000人以上



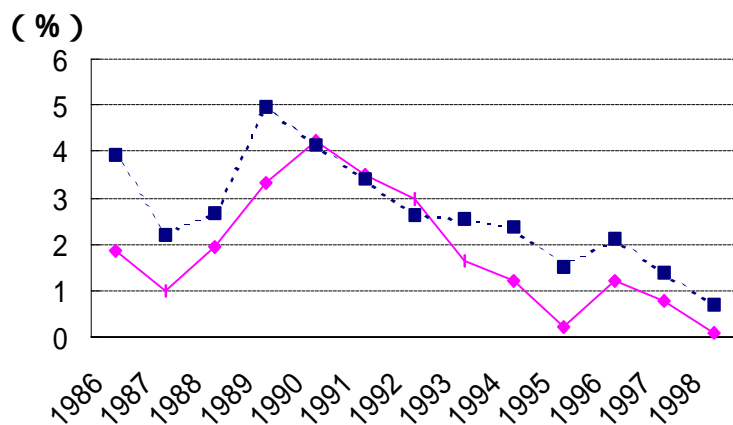
産業計 100～999人



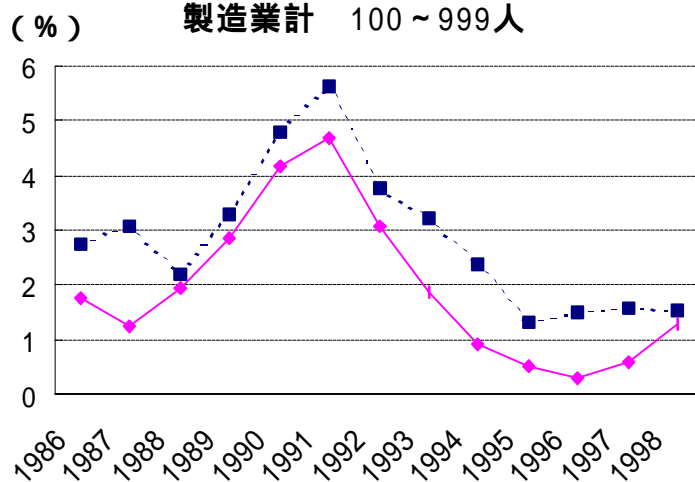
産業計 10～99人



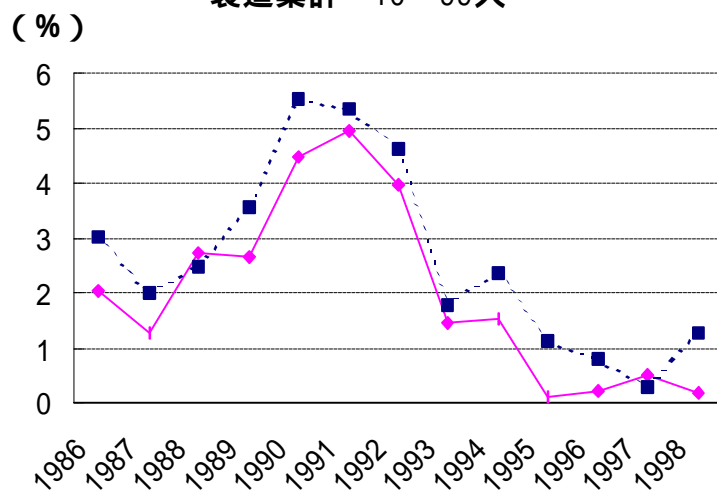
製造業計 1,000人以上



製造業計 100 ~ 999人



製造業計 10 ~ 99人



## 2. ラスパイレス賃金格差指数

### (1) 産業間格差

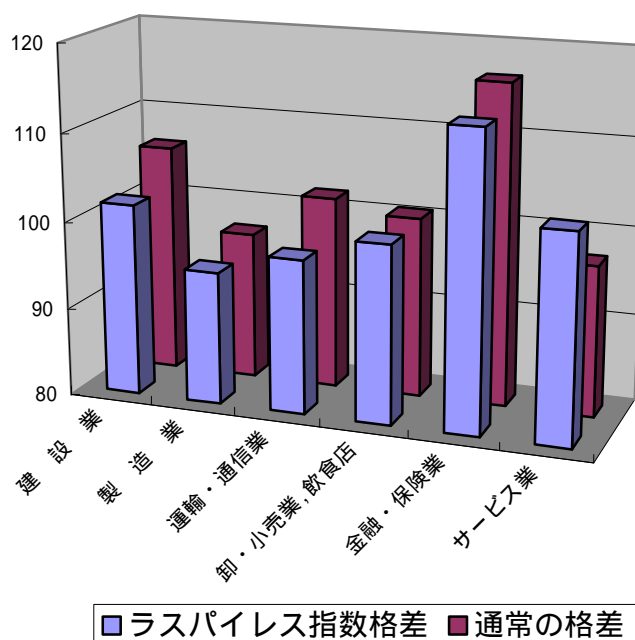
産業計を100とした、1998年の産業間のラスパイレス賃金格差指数は、金融・保険業113.6、サービス業103.5、建設業101.9、卸売・小売業、飲食店100.2、運輸・通信業97.5、製造業95.1となっている（表4、図4）。

1995年と比較すると、最も水準の高い金融・保険業で2.4ポイント低下したほか、建設業でも2.7ポイント低下している。一方、1995年より最も水準の低い製造業では0.9ポイント上昇している。この結果、全体として産業間の賃金格差は1995年より縮小している。

表4 ラスパイレス賃金産業間格差指数表(各年6月)  
(産業計=100)

産 業	1998年		1995	1990	1985
	ラスパイレス指数	通常の格差			
産 業 計	100.0	(100.0)	100.0	100.0	100.0
建 設 業	101.9	(106.1)	104.6	101.1	98.6
製 造 業	95.1	(96.8)	94.2	94.2	95.5
運輸・通信業	97.5	(101.9)	98.0	98.4	97.8
卸・小売業,飲食店	100.2	(100.6)	101.0	101.3	101.5
金融・保険業	113.6	(116.4)	116.0	123.9	122.2
サービス業	103.5	(97.2)	103.0	101.0	101.3

図4 ラスパイレス賃金指数産業間格差  
(産業計=100) 1998年





(2) 規模間格差

1,000人以上を100とした、1998年の規模間のラスパイレス賃金格差指数は、産業計で100～999人92.8、10～99人90.3となっている（表5、図5）。

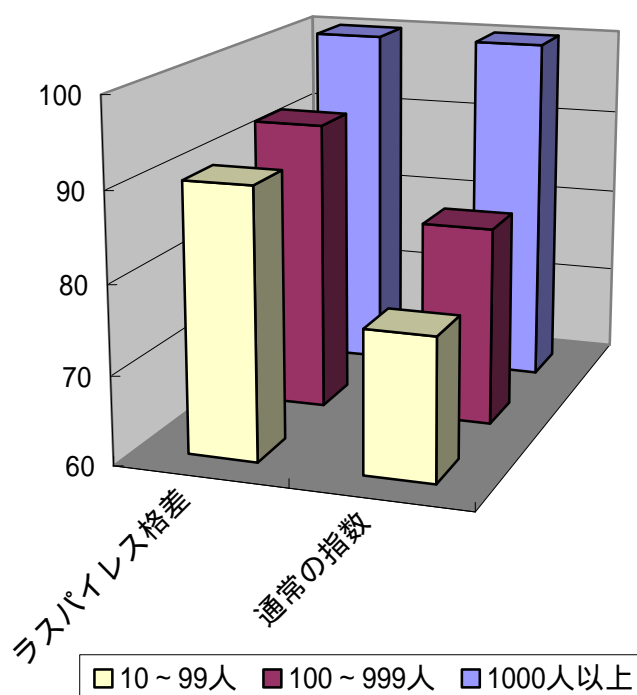
1995年と比べると10～99人で0.8ポイント低下し、規模間格差はやや拡大しているが、1990年、1985年と比較すると、規模間格差はまだ小さい。

表5 産業別ラスパイレス賃金企業規模間格差指数表(各年6月)  
(1,000人以上=100)

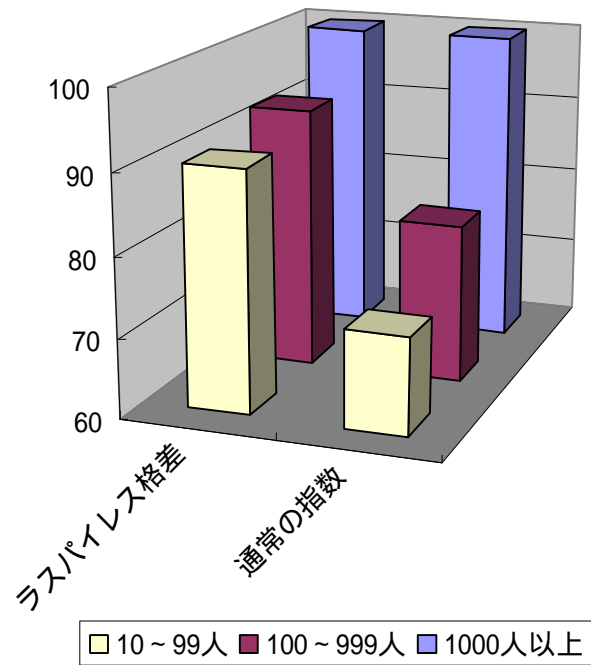
企業規模	1998年		1995	1990	1985
	ラスパイレス格差	通常の格差			
産業計					
1,000人以上	100.0	(100.0)	100.0	100.0	100.0
100～999人	92.8	(82.5)	92.7	90.3	90.6
10～99人	90.3	(76.0)	91.1	88.5	88.0
製造業					
1,000人以上	100.0	(100.0)	100.0	100.0	100.0
100～999人	93.0	(80.1)	93.2	92.2	93.0
10～99人	90.3	(72.2)	92.0	91.4	91.9

(注)ラスパイレス格差指数は、各産業の規模計の労働構成を基準として作成したものを1,000人以上=100に換算した。

図5 ラスパイレス賃金企業規模間格差  
(1000人以上=100) 1998年6月  
産業計



## 製造業



### (3) 地域間格差

地域間格差については1998年のデータでは計算をしていない。1997年までのデータについては平成10年7月22日発表資料を参照されたい。