

## 17 労働移動に伴う賃金・所得変動

### 17.1 転職による賃金変動 D.I.

#### ① 指標の解説

転職による賃金の変化は、増える場合、減る場合、様々である。全体的にどうかをみるために、転職による賃金変動 D.I. を作成する。これは、転職によって賃金が1割以上増加した転職者の割合から、賃金が1割以上減少した転職者の割合を引いた数である。D.I. (ディフュージョン・インデックス) とは一般に、「よい」と「悪い」、「上向き」と「下向き」、「過剰」と「不足」など、対照的な属性の比率の差を取って、全体の傾向、方向性をみる指標である。

#### ② 指標の作成結果

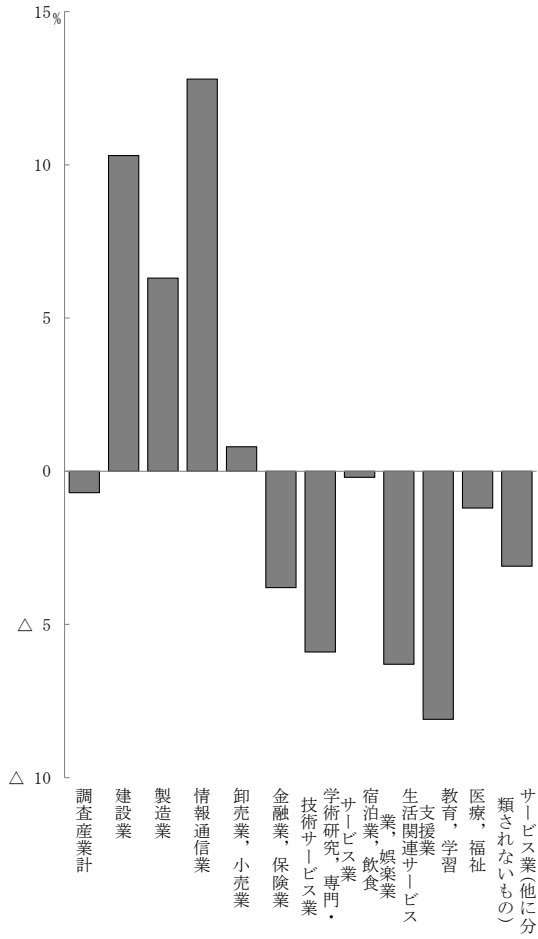
「雇用動向調査」を利用して、入職産業別及び年齢階級の別に、転職による賃金変動 D.I. を作成した。結果は図 17-1、表 17-1 のとおりである。

#### ③ 作成結果の説明

2022 年の D.I. について産業別にみると、建設業、製造業、情報通信業、卸売業、小売業でプラスであり、他の産業はマイナスである。年齢階級別にみると 50～54 歳はマイナス、それ以外の年齢階級はプラスである。

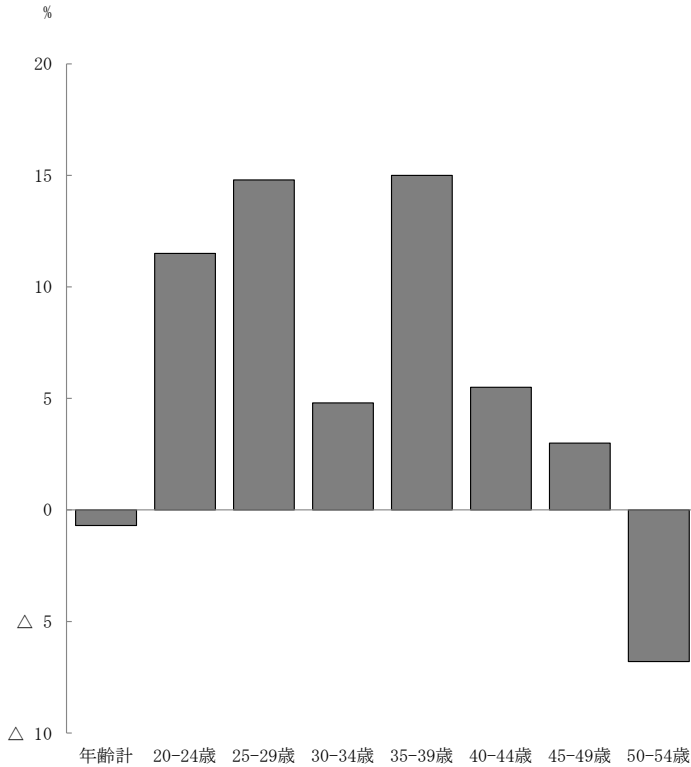
図 17-1 転職による賃金変動 D. I.

(産業別) 2022 年



資料：厚生労働省「雇用動向調査」

## (年齢階級別) 2022年



資料：厚生労働省「雇用動向調査」

## ④ 指標の作成方法

「雇用動向調査」では、転職前後の賃金の増減を調べている。転職者のうち賃金が1割以上増加した者の割合から、1割以上減少した者の割合を引いて作成した。

## ⑤ 指標のデータ

指標の作成結果は次のとおりである。

表 17-1 転職による賃金変動 D. I.

(産業別)

年	調査 産業計	建設業	製造業	情報 通信業	卸売業、 小売業	金融業、 保険業	飲食店、 宿泊業	学術研 究、専門・ 技術サー ビス業	宿泊業、 飲食サー ビス業	生活関連 サービス 業、娯楽 業	教育、学 習支援業	医療、福 祉 社	サービス 業(他に分 類されない もの)
1995	10.9	19.3	9.7	-	-	0.1	-	-	-	-	-	-	-
1996	6.3	14.1	5.7	-	-	21.5	-	-	-	-	-	-	-
1997	6.5	25.7	9.7	-	-	△0.1	-	-	-	-	-	-	-
1998	△3.1	0.4	△4.9	-	-	5.5	-	-	-	-	-	-	-
1999	△5.6	2.8	△8.4	-	-	7.7	-	-	-	-	-	-	-
2000	△1.9	2.9	△1.7	-	-	△20.3	-	-	-	-	-	-	-
2001	△2.1	2.1	0.2	-	-	0.6	-	-	-	-	-	-	-
2002	△4.6	△0.8	△5.1	-	-	△6.7	-	-	-	-	-	-	-
2003	△3.5	△3.0	0.6	-	-	△7.4	-	-	-	-	-	-	-
2004	△4.4	△3.0	△1.9	9.1	△2.8	△11.8	△4.3	-	-	-	△11.0	△8.0	△5.3
2005	△2.2	△2.1	3.6	4.0	1.4	△10.8	△7.7	-	-	-	△3.0	△9.8	△0.5
2006	△0.8	12.2	2.8	1.0	△0.5	0.8	△2.2	-	-	-	△5.8	△6.8	△4.4
2007	△1.5	△3.1	4.4	△3.7	△5.9	△4.0	△3.1	-	-	-	△3.5	△7.8	3.2
2008	△4.0	△2.5	1.0	2.8	△7.9	△4.5	4.6	-	-	-	△4.9	△9.0	△6.8
2009	△10.5	△8.5	△12.9	△8.7	△18.4	△2.9	-	△21.3	△0.6	1.8	△6.2	△8.6	△20.3

表 17-1 転職による賃金変動 D. I. (続き)

(産業別)

年	調査 産業計	建設業	製造業	情報 通信業	卸売業 小売業	金融業 保険業	飲食店 宿泊業	学術研 究、専門・ 技術サー ビス業	宿泊業、 飲食サー ビス業	生活関連 サービス 業、娯楽 業	教育、学 習支援業	医療、福 祉 社	サービス 業(他に分 類されない もの)
2010	△4.5	2.8	△0.9	△3.1	△2.4	4.4	-	△13.0	6.3	△0.7	△7.8	△9.0	△13.0
2011	△5.2	△2.8	△0.7	△5.2	△9.0	1.5	-	△1.2	△5.4	3.3	0.7	△13.1	△6.7
2012	△1.3	7.9	△0.8	2.0	△7.1	△10.9	-	△1.4	△0.8	4.4	△5.1	2.9	△5.4
2013	△4.8	8.6	△8.2	3.6	△3.6	△6.3	-	△3.1	△7.6	5.6	△10.2	△2.4	△9.7
2014	△0.6	12.7	2.1	4.1	△5.1	△4.9	-	△6.5	△1.3	6.6	△5.0	△1.0	0.8
2015	1.1	0.5	6.3	12.3	1.0	23.3	-	1.6	△0.2	△5.7	△6.6	8.0	△4.1
2016	△2.7	11.5	4.8	11.1	△3.4	1.1	-	0.6	△3.1	△0.1	△6.2	△8.6	△13.3
2017	1.1	△3.4	15.2	10.6	△1.9	13.9	-	△11.7	6.4	0.3	△1.3	△3.0	△9.7
2018	△0.8	12.5	5.5	4.5	△0.1	△6.5	-	△1.7	4.8	△9.8	△3.5	△8.3	△1.9
2019	△5.0	6.5	0.2	11.3	△10.4	△0.8	-	9.9	△10.0	△1.2	△12.3	△1.2	△6.2
2020	△2.2	16.3	△4.7	19.8	△4.0	△12.7	-	3.7	7.3	△4.4	△5.5	△2.4	△8.8
2021	△2.6	13.8	0.9	5.6	△6.4	2.0	-	3.0	0.9	△3.2	△6.5	△7.2	△0.2
2022	△0.7	10.3	6.3	12.8	0.8	△3.8	-	△5.9	△0.2	△6.3	△8.1	△1.2	△3.1

資料：厚生労働省「雇用動向調査」

表 17-1 転職による賃金変動D. I. (続き)

年	(年齢階級別)									
	年齢計	20-24 歳	25-29 歳	30-34 歳	35-39 歳	40-44 歳	45-49 歳	50-54 歳	55-59 歳	60-64 歳
1995	10.9	19.0	9.8	15.4	10.1	14.5	14.4	5.6		
1996	6.3	16.8	7.9	9.5	16.0	11.1	1.9	△8.4		
1997	6.5	16.6	11.2	5.9	9.0	8.1	5.2	△2.8		
1998	△3.1	6.9	0.0	0.3	△2.3	0.0	△6.5	△15.0		
1999	△5.6	2.9	△4.4	△2.0	2.1	0.2	△7.6	△11.3		
2000	△1.9	9.2	3.8	5.9	2.7	0.9	△4.9	△14.3		
2001	△2.1	6.4	5.2	2.8	4.3	△1.5	△3.9	△12.2		
2002	△4.6	12.0	△0.3	△4.6	△3.9	△8.9	△8.5	△12.5		
2003	△3.5	2.4	6.1	△0.3	1.2	△0.3	△7.7	△17.9		
2004	△4.4	6.7	△0.3	△0.1	1.6	△4.0	△5.1	△18.4		
2005	△2.2	4.7	6.0	1.1	0.0	△0.8	△7.7	△8.2		
2006	△0.8	10.0	6.0	2.9	7.9	4.5	△7.6	△16.7		
2007	△1.5	10.3	4.7	2.6	3.6	3.4	△6.6	△13.2		
2008	△4.0	8.7	4.6	0.0	0.4	3.9	△1.9	△14.3		

表 17-1 転職による賃金変動 D. I. (続き)

年	(年齢階級別)									
	年齢計	20-24 歳	25-29 歳	30-34 歳	35-39 歳	40-44 歳	45-49 歳	50-54 歳		
2009	△10.5	0.7	△4.2	△7.0	△6.2	△10.3	△12.3	△18.2		
2010	△4.5	14.1	0.6	3.2	△4.8	1.3	△10.1	△10.7		
2011	△5.2	6.7	0.4	0.4	△3.1	0.2	△3.4	△8.1		
2012	△1.3	17.0	7.1	2.3	3.6	2.3	2.9	△14.7		
2013	△4.8	6.4	0.5	4.1	5.1	△0.7	△6.3	△16.0		
2014	△0.6	22.8	1.6	△3.2	5.7	1.6	1.9	△6.8		
2015	1.1	18.4	10.8	10.2	5.0	4.0	△0.9	△2.5		
2016	△2.7	12.7	8.1	5.5	5.1	1.3	△0.7	△5.5		
2017	1.1	14.0	13.8	3.1	15.7	12.2	5.9	△10.0		
2018	△0.8	17.6	12.8	11.4	4.4	9.5	5.0	△13.3		
2019	△5.0	6.1	△2.3	0.7	12.8	7.7	0.7	△0.7		
2020	△2.2	22.7	4.2	10.7	△1.6	5.3	5.0	△4.5		
2021	△2.6	18.1	13.3	7.4	6.6	9.6	2.7	△6.1		
2022	△0.7	11.5	14.8	4.8	15.0	5.5	3.0	△6.8		

資料：厚生労働省「雇用動向調査」