

## 17 労働移動に伴う賃金・所得変動

### 17.1 転職による賃金変動 D.I.

#### ① 指標の解説

転職による賃金の変化は、増える場合、減る場合、様々である。全体的にどうかをみるために、転職による賃金変動 D.I. を作成する。これは、転職によって賃金が 1 割以上増加した転職者の割合から、賃金が 1 割以上減少した転職者の割合を引いた数である。D.I. (ディフュージョン・インデックス) とは一般に、「よい」と「悪い」、「上向き」と「下向き」、「過剰」と「不足」など、対照的な属性の比率の差を取って、全体の傾向、方向性をみる指標である。

#### ② 指標の作成結果

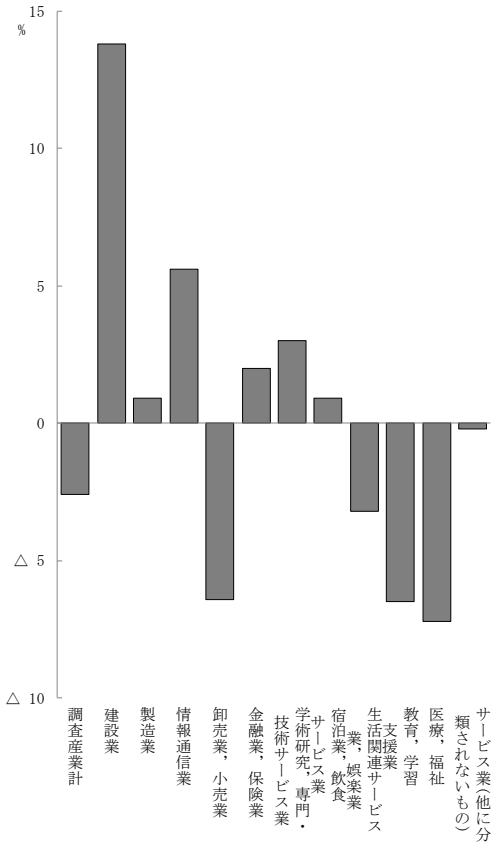
「雇用動向調査」を利用して、入職産業別及び年齢階級の別に、転職による賃金変動 D.I. を作成した。結果は図 17-1、表 17-1 のとおりである。

#### ③ 作成結果の説明

2021 年の D.I. について産業別にみると、建設業、製造業、情報通信業、金融業、保険業、学術研究、専門・技術サービス業、宿泊業、飲食サービス業でプラスであり、他の産業はマイナスである。年齢階級別にみると 50～54 歳はマイナス、それ以外の年齢階級はプラスである。

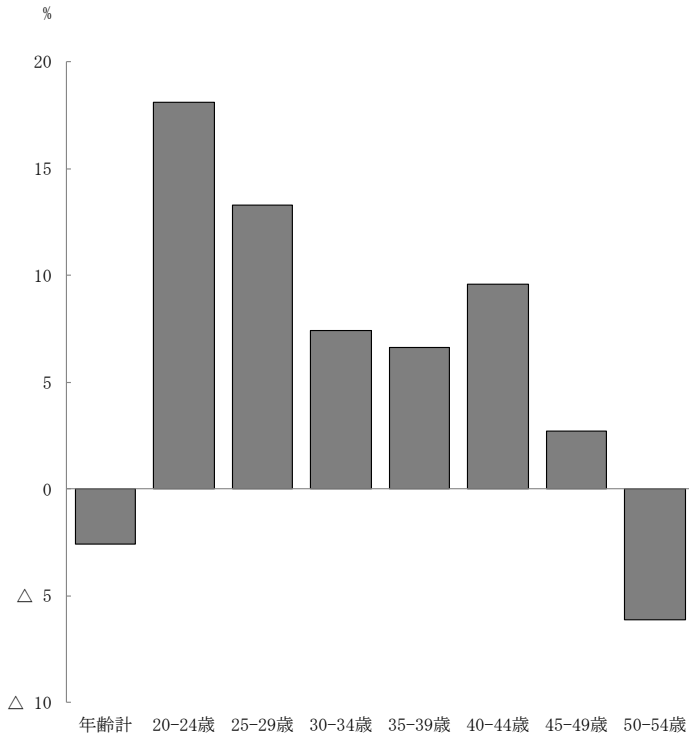
図 17-1 転職による賃金変動 D. I.

(産業別) 2021 年



資料：厚生労働省「雇用動向調査」

(年齢階級別) 2021 年



資料：厚生労働省「雇用動向調査」

④ 指標の作成方法

「雇用動向調査」では、転職前後の賃金の増減を調べている。転職者のうち賃金が1割以上増加した者の割合から、1割以上減少した者の割合を引いて作成した。

⑤ 指標のデータ

指標の作成結果は次のとおりである。

表 17-1 転職による賃金変動 D. I.

(産業別)

| 年    | 調査<br>産業計 | 建設業  | 製造業  | 情報<br>通信業 | 卸売業、<br>小売業 | 金融業、<br>保険業 | 飲食店、<br>宿泊業 | 学術研<br>究、専門・<br>技術サー<br>ビス業 | 宿泊業、<br>飲食サー<br>ビス業 | 生活関連<br>サービス<br>業、娯楽<br>業 | 教育、学<br>習支援業 | 医療、福<br>祉<br>社 | サービス<br>業(他に分<br>類されない<br>もの) |
|------|-----------|------|------|-----------|-------------|-------------|-------------|-----------------------------|---------------------|---------------------------|--------------|----------------|-------------------------------|
| 1995 | 10.9      | 19.3 | 9.7  | -         | -           | 0.1         | -           | -                           | -                   | -                         | -            | -              | -                             |
| 1996 | 6.3       | 14.1 | 5.7  | -         | -           | 21.5        | -           | -                           | -                   | -                         | -            | -              | -                             |
| 1997 | 6.5       | 25.7 | 9.7  | -         | -           | △0.1        | -           | -                           | -                   | -                         | -            | -              | -                             |
| 1998 | △3.1      | 0.4  | △4.9 | -         | -           | 5.5         | -           | -                           | -                   | -                         | -            | -              | -                             |
| 1999 | △5.6      | 2.8  | △8.4 | -         | -           | 7.7         | -           | -                           | -                   | -                         | -            | -              | -                             |
| 2000 | △1.9      | 2.9  | △1.7 | -         | -           | △20.3       | -           | -                           | -                   | -                         | -            | -              | -                             |
| 2001 | △2.1      | 2.1  | 0.2  | -         | -           | 0.6         | -           | -                           | -                   | -                         | -            | -              | -                             |
| 2002 | △4.6      | △0.8 | △5.1 | -         | -           | △6.7        | -           | -                           | -                   | -                         | -            | -              | -                             |
| 2003 | △3.5      | △3.0 | 0.6  | -         | -           | △7.4        | -           | -                           | -                   | -                         | -            | -              | -                             |
| 2004 | △4.4      | △3.0 | △1.9 | 9.1       | △2.8        | △11.8       | △4.3        | -                           | -                   | -                         | △11.0        | △8.0           | △5.3                          |
| 2005 | △2.2      | △2.1 | 3.6  | 4.0       | 1.4         | △10.8       | △7.7        | -                           | -                   | -                         | △3.0         | △9.8           | △0.5                          |
| 2006 | △0.8      | 12.2 | 2.8  | 1.0       | △0.5        | 0.8         | △2.2        | -                           | -                   | -                         | △5.8         | △6.8           | △4.4                          |

表 17-1 転職による賃金変動 D. I. (続き)

| 年    | 調査<br>産業計 | 建設業  | 製造業   | 情報<br>通信業 | 卸売業、<br>小売業 | 金融業、<br>保険業 | 飲食店、<br>宿泊業 | 学術研<br>究、専門・<br>技術サー<br>ビス業 | 宿泊業、<br>飲食サー<br>ビス業 | 生活関連<br>サービス<br>業、娯楽<br>業 | 教育、学<br>習支援業 | 医療、福<br>祉<br>社 | サービス<br>業(他に分<br>類されない<br>もの) |
|------|-----------|------|-------|-----------|-------------|-------------|-------------|-----------------------------|---------------------|---------------------------|--------------|----------------|-------------------------------|
| 2007 | △1.5      | △3.1 | 4.4   | △3.7      | △5.9        | △4.0        | △3.1        | -                           | -                   | -                         | △3.5         | △7.8           | 3.2                           |
| 2008 | △4.0      | △2.5 | 1.0   | 2.8       | △7.9        | △4.5        | 4.6         | -                           | -                   | -                         | △4.9         | △9.0           | △6.8                          |
| 2009 | △10.5     | △8.5 | △12.9 | △8.7      | △18.4       | △2.9        | -           | △21.3                       | △0.6                | 1.8                       | △6.2         | △8.6           | △20.3                         |
| 2010 | △4.5      | 2.8  | △0.9  | △3.1      | △2.4        | 4.4         | -           | △13.0                       | 6.3                 | △0.7                      | △7.8         | △9.0           | △13.0                         |
| 2011 | △5.2      | △2.8 | △0.7  | △5.2      | △9.0        | 1.5         | -           | △1.2                        | △5.4                | 3.3                       | 0.7          | △13.1          | △6.7                          |
| 2012 | △1.3      | 7.9  | △0.8  | 2.0       | △7.1        | △10.9       | -           | △1.4                        | △0.8                | 4.4                       | △5.1         | 2.9            | △5.4                          |
| 2013 | △4.8      | 8.6  | △8.2  | 3.6       | △3.6        | △6.3        | -           | △3.1                        | △7.6                | 5.6                       | △10.2        | △2.4           | △9.7                          |
| 2014 | △0.6      | 12.7 | 2.1   | 4.1       | △5.1        | △4.9        | -           | △6.5                        | △1.3                | 6.6                       | △5.0         | △1.0           | 0.8                           |
| 2015 | 1.1       | 0.5  | 6.3   | 12.3      | 1.0         | 23.3        | -           | 1.6                         | △0.2                | △5.7                      | △6.6         | 8.0            | △4.1                          |
| 2016 | △2.7      | 11.5 | 4.8   | 11.1      | △3.4        | 1.1         | -           | 0.6                         | △3.1                | △0.1                      | △6.2         | △8.6           | △13.3                         |
| 2017 | 1.1       | △3.4 | 15.2  | 10.6      | △1.9        | 13.9        | -           | △11.7                       | 6.4                 | 0.3                       | △1.3         | △3.0           | △9.7                          |
| 2018 | △0.8      | 12.5 | 5.5   | 4.5       | △0.1        | △6.5        | -           | △1.7                        | 4.8                 | △9.8                      | △3.5         | △8.3           | △1.9                          |
| 2019 | △5.0      | 6.5  | 0.2   | 11.3      | △10.4       | △0.8        | -           | 9.9                         | △10.0               | △1.2                      | △12.3        | △1.2           | △6.2                          |
| 2020 | △2.2      | 16.3 | △4.7  | 19.8      | △4.0        | △12.7       | -           | 3.7                         | 7.3                 | △4.4                      | △5.5         | △2.4           | △8.8                          |
| 2021 | △2.6      | 13.8 | 0.9   | 5.6       | △6.4        | 2.0         | -           | 3.0                         | 0.9                 | △3.2                      | △6.5         | △7.2           | △0.2                          |

資料：厚生労働省「雇用動向調査」

表 17-1 転職による賃金変動 D.I. (続き)  
(年齢階級別)

| 年    | 年齢計  | 20-24 歳 | 25-29 歳 | 30-34 歳 | 35-39 歳 | 40-44 歳 | 45-49 歳 | 50-54 歳 |
|------|------|---------|---------|---------|---------|---------|---------|---------|
| 1995 | 10.9 | 19.0    | 9.8     | 15.4    | 10.1    | 14.5    | 14.4    | 5.6     |
| 1996 | 6.3  | 16.8    | 7.9     | 9.5     | 16.0    | 11.1    | 1.9     | △8.4    |
| 1997 | 6.5  | 16.6    | 11.2    | 5.9     | 9.0     | 8.1     | 5.2     | △2.8    |
| 1998 | △3.1 | 6.9     | 0.0     | 0.3     | △2.3    | 0.0     | △6.5    | △15.0   |
| 1999 | △5.6 | 2.9     | △4.4    | △2.0    | 2.1     | 0.2     | △7.6    | △11.3   |
| 2000 | △1.9 | 9.2     | 3.8     | 5.9     | 2.7     | 0.9     | △4.9    | △14.3   |
| 2001 | △2.1 | 6.4     | 5.2     | 2.8     | 4.3     | △1.5    | △3.9    | △12.2   |
| 2002 | △4.6 | 12.0    | △0.3    | △4.6    | △3.9    | △8.9    | △8.5    | △12.5   |
| 2003 | △3.5 | 2.4     | 6.1     | △0.3    | 1.2     | △0.3    | △7.7    | △17.9   |
| 2004 | △4.4 | 6.7     | △0.3    | △0.1    | 1.6     | △4.0    | △5.1    | △18.4   |
| 2005 | △2.2 | 4.7     | 6.0     | 1.1     | 0.0     | △0.8    | △7.7    | △8.2    |
| 2006 | △0.8 | 10.0    | 6.0     | 2.9     | 7.9     | 4.5     | △7.6    | △16.7   |
| 2007 | △1.5 | 10.3    | 4.7     | 2.6     | 3.6     | 3.4     | △6.6    | △13.2   |

表 17-1 転職による賃金変動D.I. (続き)

| (年齢階級別) |       | 20-24歳 | 25-29歳 | 30-34歳 | 35-39歳 | 40-44歳 | 45-49歳 | 50-54歳 |
|---------|-------|--------|--------|--------|--------|--------|--------|--------|
| 年       | 年齢計   |        |        |        |        |        |        |        |
| 2008    | △4.0  | 8.7    | 4.6    | 0.0    | 0.4    | 3.9    | △1.9   | △14.3  |
| 2009    | △10.5 | 0.7    | △4.2   | △7.0   | △6.2   | △10.3  | △12.3  | △18.2  |
| 2010    | △4.5  | 14.1   | 0.6    | 3.2    | △4.8   | 1.3    | △10.1  | △10.7  |
| 2011    | △5.2  | 6.7    | 0.4    | 0.4    | △3.1   | 0.2    | △3.4   | △8.1   |
| 2012    | △1.3  | 17.0   | 7.1    | 2.3    | 3.6    | 2.3    | 2.9    | △14.7  |
| 2013    | △4.8  | 6.4    | 0.5    | 4.1    | 5.1    | △0.7   | △6.3   | △16.0  |
| 2014    | △0.6  | 22.8   | 1.6    | △3.2   | 5.7    | 1.6    | 1.9    | △6.8   |
| 2015    | 1.1   | 18.4   | 10.8   | 10.2   | 5.0    | 4.0    | △0.9   | △2.5   |
| 2016    | △2.7  | 12.7   | 8.1    | 5.5    | 5.1    | 1.3    | △0.7   | △5.5   |
| 2017    | 1.1   | 14.0   | 13.8   | 3.1    | 15.7   | 12.2   | 5.9    | △10.0  |
| 2018    | △0.8  | 17.6   | 12.8   | 11.4   | 4.4    | 9.5    | 5.0    | △13.3  |
| 2019    | △5.0  | 6.1    | △2.3   | 0.7    | 12.8   | 7.7    | 0.7    | △0.7   |
| 2020    | △2.2  | 22.7   | 4.2    | 10.7   | △1.6   | 5.3    | 5.0    | △4.5   |
| 2021    | △2.6  | 18.1   | 13.3   | 7.4    | 6.6    | 9.6    | 2.7    | △6.1   |

資料：厚生労働省「雇用動向調査」