















































































表 21-7 生涯労働時間 (3/8)

(単位：千時間)

年	企業規模計			1,000人以上			100-999人			10-99人		
	総計	60歳まで	61歳以後	総計	60歳まで	61歳以後	総計	60歳まで	61歳以後	総計	60歳まで	61歳以後
	男性 高専・短大卒											
1995	99.5	86.9	12.6	96.3	84.1	12.2	99.0	86.6	12.4	102.0	89.2	12.8
1996	99.6	87.3	12.4	95.6	84.0	11.6	99.1	86.8	12.3	102.7	90.3	12.4
1997	97.9	85.9	12.0	96.7	84.6	12.1	97.2	85.3	11.9	99.7	87.6	12.1
1998	96.9	85.3	11.6	94.7	83.2	11.4	96.8	85.2	11.6	98.3	86.5	11.7
1999	97.1	85.6	11.5	95.5	84.1	11.4	96.3	84.9	11.3	98.9	87.3	11.5
2000	97.9	86.3	11.6	96.4	84.5	11.9	97.3	86.1	11.2	99.5	87.7	11.7
2001	97.5	86.1	11.4	95.5	84.3	11.2	97.2	85.9	11.3	99.4	87.7	11.6
2002	98.3	86.5	11.8	95.9	84.3	11.6	97.8	85.9	12.0	100.5	88.7	11.8
2003	98.0	86.2	11.7	95.9	84.1	11.8	95.9	84.7	11.3	99.7	87.8	11.9
2004	98.2	86.2	12.0	97.2	85.0	12.2	97.1	85.3	11.8	100.2	88.1	12.1
2005	96.7	84.9	11.8	96.0	84.3	11.7	95.7	84.1	11.6	99.0	87.0	12.0
2006	98.2	86.0	12.2	96.6	84.6	12.0	98.1	85.9	12.2	99.8	87.5	12.3
2007	99.0	86.4	12.6	97.4	85.5	11.9	98.9	86.2	12.7	100.6	87.8	12.8
2008	98.3	85.8	12.5	98.1	85.4	12.7	97.2	84.9	12.3	100.2	87.6	12.6
2009	96.5	84.0	12.5	94.9	82.8	12.1	96.4	83.6	12.8	98.0	85.7	12.3
2010	98.1	85.3	12.8	96.6	84.4	12.2	97.6	84.6	12.9	99.4	86.5	12.9
2011	97.9	84.9	13.0	96.1	83.5	12.6	97.2	84.2	13.0	100.4	87.2	13.2
2012	100.4	86.2	14.2	98.4	84.7	13.7	100.1	86.2	14.0	102.6	88.2	14.4
2013	100.8	86.4	14.4	99.7	85.1	14.6	100.4	86.2	14.3	102.8	88.1	14.7
2014	100.8	85.9	14.9	98.6	84.4	14.3	100.3	85.3	15.0	103.2	87.8	15.4
2015	101.1	85.6	15.5	99.9	84.5	15.4	100.2	84.7	15.5	104.0	88.3	15.7
2016	101.4	85.2	16.2	100.1	84.0	16.1	101.2	85.0	16.2	103.2	86.8	16.4
2017	102.7	85.4	17.3	101.9	85.1	16.8	102.6	85.2	17.4	104.2	86.8	17.5
2018	103.4	85.4	18.0	102.3	84.9	17.5	102.9	84.9	18.0	105.5	86.9	18.6
2019	103.6	84.6	18.9	101.9	83.6	18.3	102.5	83.9	18.6	106.6	87.1	19.5
2020	106.3	86.0	20.3	106.0	86.0	20.0	105.2	85.1	20.1	107.9	87.3	20.7
2021	105.7	84.7	21.0	105.3	84.4	20.8	105.0	84.2	20.9	107.1	85.8	21.2

表 21-7 生涯労働時間 (4/8)

(単位：千時間)

年	企業規模計			1,000人以上			100-999人			10-99人		
	総計	60歳 まで	61歳 以後	総計	60歳 まで	61歳 以後	総計	60歳 まで	61歳 以後	総計	60歳 まで	61歳 以後
	男性 大学・大学院卒											
1995	90.8	78.9	11.9	88.8	77.3	11.4	90.7	79.0	11.8	93.8	81.6	12.2
1996	90.1	78.5	11.7	87.9	76.5	11.4	90.3	78.8	11.5	93.7	81.7	11.9
1997	89.5	78.1	11.4	87.8	76.6	11.2	89.7	78.4	11.3	91.9	80.4	11.6
1998	89.5	78.1	11.3	87.7	76.7	11.1	89.7	78.4	11.3	91.6	80.1	11.5
1999	89.2	78.0	11.1	87.5	76.8	10.7	89.3	78.2	11.2	91.5	80.3	11.2
2000	89.8	78.9	11.0	88.3	77.6	10.7	90.4	79.4	10.9	92.2	80.9	11.2
2001	89.9	78.9	11.1	88.1	77.4	10.8	89.9	79.0	11.0	92.5	81.2	11.3
2002	89.3	78.3	11.1	87.6	77.0	10.6	89.1	78.2	10.9	92.8	81.2	11.6
2003	90.0	78.6	11.3	87.2	76.6	10.6	89.6	78.5	11.1	92.4	80.7	11.8
2004	90.0	78.7	11.3	88.6	77.7	10.9	89.6	78.5	11.1	92.5	80.8	11.7
2005	90.3	78.7	11.6	89.3	78.1	11.2	89.4	78.0	11.4	93.1	81.1	12.0
2006	91.5	79.7	11.8	90.5	79.0	11.5	91.5	79.8	11.7	93.1	81.1	12.0
2007	91.8	79.8	12.0	90.6	78.9	11.6	92.0	80.0	12.0	93.6	81.3	12.3
2008	91.6	79.5	12.0	90.8	79.1	11.8	91.2	79.1	12.1	93.6	81.4	12.2
2009	89.9	77.7	12.1	88.8	76.8	12.0	90.0	77.9	12.1	91.7	79.4	12.3
2010	90.6	78.5	12.1	89.2	77.5	11.7	91.1	78.9	12.2	92.6	80.1	12.5
2011	91.6	79.0	12.6	90.7	78.4	12.3	91.6	79.0	12.6	93.7	80.7	13.0
2012	93.1	79.4	13.7	91.2	77.9	13.3	93.9	80.2	13.7	96.2	82.1	14.0
2013	93.3	79.3	14.0	91.9	78.4	13.5	93.6	79.7	14.0	95.3	80.9	14.3
2014	93.8	79.3	14.5	92.5	78.4	14.1	93.9	79.4	14.5	96.2	81.3	14.9
2015	93.9	78.9	15.0	92.8	78.2	14.6	94.2	79.2	15.0	96.7	81.5	15.3
2016	95.2	79.3	15.9	94.5	78.6	15.8	95.3	79.5	15.8	96.9	80.7	16.2
2017	96.3	79.6	16.7	95.3	79.0	16.3	96.5	79.6	16.9	97.9	80.9	17.0
2018	97.4	79.7	17.7	96.3	78.9	17.4	97.2	79.6	17.6	99.4	81.3	18.1
2019	96.6	78.2	18.4	95.4	77.5	17.9	96.3	78.1	18.2	99.6	80.7	18.9
2020	101.1	81.1	19.9	100.9	81.1	19.8	100.8	80.9	19.9	101.8	81.5	20.3
2021	100.8	80.3	20.5	101.0	80.5	20.4	100.6	80.1	20.5	100.9	80.3	20.6

表 21-7 生涯労働時間 (5/8)

(単位：千時間)

年	企業規模計			1,000人以上			100-999人			10-99人		
	総計	60歳 まで	61歳 以後	総計	60歳 まで	61歳 以後	総計	60歳 まで	61歳 以後	総計	60歳 まで	61歳 以後
	女性 中学卒											
1995	99.7	94.2	5.5	92.9	87.7	5.3	99.6	94.0	5.5	101.5	96.0	5.5
1996	101.2	95.6	5.6	93.3	88.0	5.4	100.7	95.1	5.5	103.4	97.7	5.6
1997	98.4	93.1	5.3	92.2	87.2	5.0	98.1	92.8	5.3	100.6	95.1	5.4
1998	97.4	92.1	5.3	91.0	85.9	5.1	96.6	91.3	5.3	99.3	93.9	5.4
1999	97.4	92.0	5.4	91.3	86.3	5.0	98.9	93.4	5.5	97.8	92.5	5.3
2000	98.7	93.4	5.3	92.1	87.1	5.0	99.4	94.0	5.4	100.0	94.7	5.4
2001	98.4	92.9	5.5	92.0	86.8	5.2	98.2	92.8	5.5	100.4	94.8	5.6
2002	99.1	93.5	5.6	91.7	86.4	5.3	99.5	94.0	5.6	101.1	95.4	5.7
2003	98.1	92.4	5.7	92.2	86.7	5.5	97.7	92.0	5.7	99.4	93.6	5.8
2004	99.0	93.1	5.9	86.1	80.4	5.7	99.1	93.3	5.8	100.4	94.4	6.0
2005	97.4	91.4	6.0	89.7	83.9	5.8	97.5	91.6	6.0	99.2	93.2	6.1
2006	98.0	91.9	6.0	95.7	89.4	6.2	98.9	92.8	6.1	98.3	92.3	6.0
2007	98.9	92.6	6.2	95.5	89.3	6.2	99.2	92.8	6.3	99.8	93.7	6.2
2008	100.1	93.7	6.4	96.7	90.6	6.1	99.8	93.4	6.4	101.9	95.3	6.6
2009	98.9	92.4	6.5	93.8	87.6	6.3	99.6	93.0	6.5	100.4	93.8	6.6
2010	100.8	94.2	6.6	98.8	92.5	6.3	99.5	92.7	6.7	102.4	95.7	6.7
2011	100.2	92.7	7.5	95.6	88.2	7.4	100.0	92.6	7.4	102.1	94.6	7.5
2012	103.3	94.7	8.6	97.1	88.9	8.2	103.2	94.5	8.7	105.4	96.7	8.7
2013	104.7	95.6	9.1	102.1	93.4	8.7	104.9	95.8	9.0	105.7	96.3	9.4
2014	104.0	94.3	9.6	98.3	89.0	9.3	103.9	94.3	9.6	106.4	96.5	9.9
2015	104.3	94.3	10.1	99.7	90.0	9.6	105.1	95.1	10.0	106.2	95.9	10.2
2016	103.8	92.9	11.0	101.2	90.6	10.6	102.9	92.1	10.9	106.0	94.8	11.1
2017	105.1	93.2	11.9	102.7	91.0	11.7	104.7	92.8	11.9	107.1	95.3	11.9
2018	104.6	92.0	12.6	101.0	88.9	12.0	103.9	91.5	12.4	107.3	94.5	12.8
2019	105.7	92.2	13.5	100.5	87.8	12.8	105.3	91.7	13.5	109.9	96.1	13.9
2020	105.3	91.2	14.1	102.5	88.3	14.2	104.8	91.0	13.9	107.3	93.0	14.3
2021	105.2	90.4	14.8	103.1	88.5	14.6	105.2	90.2	15.0	106.8	91.9	14.9

表 21-7 生涯労働時間 (6/8)

(単位：千時間)

年	企業規模計			1,000人以上			100-999人			10-99人		
	総計	60歳 まで	61歳 以後	総計	60歳 まで	61歳 以後	総計	60歳 まで	61歳 以後	総計	60歳 まで	61歳 以後
	女性 高校卒											
1995	92.0	86.7	5.3	85.2	80.5	4.8	92.7	87.3	5.4	95.0	89.6	5.5
1996	92.5	87.2	5.3	85.2	80.3	4.8	93.4	88.0	5.4	96.1	90.6	5.5
1997	90.9	85.6	5.3	84.8	80.0	4.8	91.4	86.1	5.3	93.6	88.2	5.4
1998	90.3	85.0	5.3	84.5	79.7	4.8	90.8	85.5	5.3	92.8	87.5	5.4
1999	90.5	85.3	5.2	85.2	80.4	4.8	91.1	85.9	5.3	92.7	87.4	5.3
2000	91.4	86.1	5.3	86.1	81.4	4.7	92.2	87.0	5.3	93.3	88.0	5.3
2001	91.5	86.1	5.4	86.4	81.5	5.0	91.7	86.3	5.4	93.8	88.3	5.5
2002	92.4	86.9	5.6	86.6	81.4	5.1	92.7	87.1	5.6	94.9	89.2	5.7
2003	92.0	86.3	5.7	86.1	81.1	5.1	91.9	86.2	5.7	94.0	88.2	5.8
2004	92.4	86.5	5.8	87.4	82.2	5.2	92.7	86.8	5.9	94.4	88.4	6.0
2005	91.2	85.2	5.9	87.5	82.1	5.4	91.5	85.5	6.0	92.8	86.8	6.0
2006	92.2	86.1	6.1	89.0	83.2	5.7	92.4	86.4	6.0	93.8	87.6	6.2
2007	92.7	86.4	6.2	89.0	83.3	5.8	92.9	86.6	6.3	94.5	88.2	6.3
2008	92.5	86.1	6.4	89.8	83.7	6.1	92.0	85.7	6.3	94.1	87.6	6.5
2009	90.5	84.1	6.4	87.3	81.3	6.0	90.6	84.2	6.4	92.7	86.1	6.6
2010	92.2	85.6	6.6	89.1	82.9	6.2	92.5	85.9	6.6	94.0	87.3	6.7
2011	92.7	85.3	7.4	90.0	83.1	6.9	92.7	85.3	7.3	94.2	86.7	7.5
2012	94.9	86.3	8.6	91.1	83.0	8.1	95.5	86.8	8.7	96.9	88.2	8.7
2013	95.3	86.3	9.0	91.0	82.6	8.4	96.0	86.9	9.1	97.8	88.5	9.3
2014	95.6	86.0	9.6	92.4	83.2	9.2	95.8	86.2	9.7	98.2	88.3	9.9
2015	95.9	85.9	10.1	93.3	83.8	9.6	95.8	85.8	10.0	97.9	87.6	10.3
2016	96.5	85.7	10.9	94.0	83.5	10.4	97.1	86.1	11.0	98.1	87.1	11.0
2017	97.4	85.8	11.7	94.9	83.7	11.2	98.0	86.3	11.7	99.2	87.3	11.9
2018	97.9	85.4	12.5	94.7	82.7	12.0	98.8	86.2	12.6	100.0	87.2	12.7
2019	98.1	84.8	13.3	95.0	82.1	12.9	98.9	85.5	13.4	100.7	87.1	13.6
2020	99.9	85.7	14.2	98.1	84.2	13.9	99.9	85.6	14.3	101.3	86.9	14.3
2021	99.5	84.8	14.8	97.5	83.3	14.2	100.6	85.6	15.0	100.1	85.1	15.0

表 21-7 生涯労働時間 (7/8)

(単位：千時間)

年	企業規模計			1,000人以上			100-999人			10-99人		
	総計	60歳 まで	61歳 以後	総計	60歳 まで	61歳 以後	総計	60歳 まで	61歳 以後	総計	60歳 まで	61歳 以後
	女性 高専・短大卒											
1995	86.2	81.0	5.2	81.7	77.0	4.7	86.5	81.4	5.1	89.0	83.5	5.5
1996	85.9	80.8	5.2	81.4	76.4	5.0	86.1	81.0	5.2	89.0	83.8	5.3
1997	84.7	79.5	5.2	81.2	76.3	4.8	84.5	79.3	5.2	87.2	82.0	5.2
1998	85.0	79.9	5.1	81.6	76.7	4.9	85.0	80.0	5.0	87.3	82.0	5.3
1999	85.4	80.1	5.2	81.4	76.9	4.5	85.8	80.5	5.3	87.6	82.3	5.3
2000	85.7	80.6	5.1	83.4	78.4	5.0	85.5	80.5	5.0	87.6	82.3	5.3
2001	85.7	80.5	5.2	83.2	78.2	5.0	85.0	80.0	5.0	88.0	82.6	5.4
2002	86.0	80.6	5.4	82.3	77.5	4.8	85.9	80.5	5.5	88.0	82.6	5.5
2003	85.5	80.1	5.5	82.6	77.3	5.3	85.1	79.7	5.4	87.4	81.8	5.6
2004	86.6	80.9	5.7	83.1	77.8	5.3	86.0	80.4	5.6	88.9	83.0	5.9
2005	85.9	80.2	5.7	84.9	79.3	5.7	85.3	79.6	5.7	87.5	81.6	5.8
2006	86.7	80.7	6.0	85.1	79.3	5.8	86.4	80.4	6.0	88.1	82.1	6.1
2007	86.7	80.6	6.1	85.1	79.4	5.8	86.3	80.2	6.1	88.3	82.1	6.3
2008	86.6	80.4	6.1	85.7	79.6	6.0	85.8	79.7	6.1	88.5	82.2	6.3
2009	85.9	79.7	6.3	84.8	78.7	6.1	85.4	79.2	6.2	87.9	81.5	6.4
2010	86.9	80.4	6.5	85.9	79.5	6.4	86.0	79.6	6.4	89.0	82.4	6.6
2011	87.4	80.2	7.2	86.3	79.2	7.0	86.6	79.5	7.2	89.3	81.9	7.4
2012	89.0	80.7	8.3	86.9	79.0	7.9	88.9	80.7	8.2	91.0	82.4	8.6
2013	89.3	80.5	8.7	87.6	79.1	8.4	89.0	80.4	8.7	91.0	82.0	8.9
2014	89.3	80.0	9.3	87.7	78.8	8.9	88.4	79.2	9.2	91.7	82.1	9.6
2015	90.1	80.3	9.8	88.4	79.0	9.4	89.3	79.7	9.7	92.6	82.5	10.1
2016	90.8	80.2	10.6	89.5	79.1	10.4	90.6	80.0	10.6	92.6	81.7	10.8
2017	91.8	80.3	11.4	90.4	79.4	11.1	91.5	80.1	11.4	93.7	82.0	11.7
2018	92.1	79.9	12.2	90.2	78.2	11.9	91.9	79.7	12.2	94.2	81.7	12.5
2019	91.9	78.9	13.0	89.9	77.4	12.5	91.9	78.9	13.0	94.2	80.9	13.3
2020	95.3	81.2	14.1	94.7	80.7	14.0	94.4	80.4	14.0	96.6	82.3	14.3
2021	94.6	79.9	14.8	93.9	79.3	14.5	94.2	79.5	14.7	96.0	81.0	15.0



表 21-7 生涯労働時間 (8/8)

(単位：千時間)

年	企業規模計			1,000人以上			100-999人			10-99人		
	総計	60歳 まで	61歳 以後	総計	60歳 まで	61歳 以後	総計	60歳 まで	61歳 以後	総計	60歳 まで	61歳 以後
	女性 大学・大学院卒											
1995	81.0	76.0	5.0	78.9	74.1	4.8	80.5	75.6	4.9	83.5	78.2	5.3
1996	80.3	75.5	4.7	77.1	72.7	4.5	80.3	75.7	4.6	83.1	78.0	5.1
1997	79.6	74.8	4.8	77.7	72.9	4.8	79.2	74.5	4.7	81.5	76.6	4.9
1998	80.9	75.8	5.1	78.5	73.6	4.9	81.1	76.0	5.0	82.1	76.8	5.2
1999	80.8	75.9	4.9	79.0	74.2	4.8	80.6	75.8	4.9	82.7	77.6	5.1
2000	81.0	76.0	5.0	79.1	74.3	4.8	81.1	76.0	5.0	82.3	77.4	4.9
2001	81.2	76.0	5.1	79.3	74.6	4.7	80.7	75.7	5.0	83.1	77.7	5.4
2002	80.5	75.4	5.2	78.7	73.9	4.8	80.9	75.7	5.2	82.1	76.8	5.3
2003	80.5	75.4	5.2	78.8	73.7	5.1	79.6	74.7	4.9	82.3	76.8	5.4
2004	81.7	76.2	5.4	80.2	74.8	5.4	81.3	76.1	5.3	83.6	77.9	5.7
2005	81.8	76.2	5.6	80.7	75.2	5.5	81.2	75.7	5.5	83.5	77.6	5.8
2006	82.6	76.7	5.9	81.5	75.8	5.7	82.4	76.7	5.7	83.8	77.6	6.2
2007	82.4	76.4	6.0	81.4	75.5	5.9	81.8	76.0	5.8	84.1	77.8	6.3
2008	82.6	76.4	6.2	82.1	76.2	5.9	82.2	75.9	6.3	84.2	77.9	6.3
2009	81.8	75.6	6.3	80.6	74.5	6.1	81.9	75.7	6.3	83.1	76.7	6.4
2010	82.7	76.3	6.4	82.0	75.6	6.4	82.5	76.2	6.3	83.8	77.3	6.5
2011	83.7	76.5	7.2	83.0	75.8	7.1	83.6	76.5	7.1	84.5	77.2	7.3
2012	84.3	76.0	8.3	82.6	74.6	8.0	84.8	76.6	8.2	86.2	77.8	8.4
2013	84.4	75.8	8.7	83.0	74.7	8.3	84.5	76.0	8.5	86.4	77.4	9.1
2014	85.1	75.9	9.3	84.2	75.2	9.0	85.1	75.8	9.3	86.3	76.8	9.5
2015	85.6	75.9	9.7	83.5	74.5	9.0	85.8	76.0	9.8	88.0	77.7	10.2
2016	86.8	76.2	10.7	86.2	75.7	10.5	87.0	76.3	10.7	88.5	77.6	10.9
2017	87.5	76.1	11.4	86.7	75.6	11.1	87.7	76.3	11.4	88.5	76.8	11.7
2018	87.9	75.7	12.2	86.8	75.0	11.9	88.1	75.9	12.2	89.9	77.4	12.5
2019	87.1	74.4	12.8	85.8	73.5	12.4	87.5	74.7	12.8	89.6	76.4	13.2
2020	91.8	77.9	14.0	91.6	77.9	13.7	91.7	77.7	14.0	92.5	78.2	14.2
2021	91.5	76.8	14.7	91.2	76.9	14.2	91.7	76.8	14.8	91.5	76.6	14.9

資料：厚生労働省「賃金構造基本統計調査」、「毎月勤労統計調査」、総務省統計局「国勢調査」

## 21.4 コーホートの別にみた生涯労働時間

### ① 指標の解説

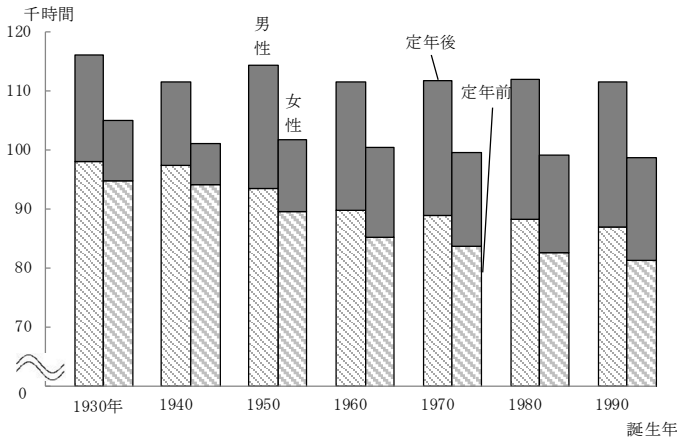
およそ 40 年の長期にわたる職業生涯における総労働時間は、その間の社会経済情勢、或いは労働時間法制の変化から影響を受けるはずであるが、21.3 で推計した生涯労働時間は、同じ年（2021 年の生涯労働時間であれば 2021 年）の年齢階級別の労働時間を合計したものである。

本項は、コーホート（出生時期を同じにする集団）の別に、生涯労働時間を推計する。1940 年生まれの人の平均的な就業開始年齢と引退年齢を推計し、その間の毎年の年間総労働時間の推計値を合計する。同じことを 1950 年生まれ、1960 年生まれなどについてもを行い、比較を試みる。それぞれには、職業生涯の間の社会経済情勢や、労働時間法制の影響が反映される。

### ② 指標の作成結果

学校卒業後すぐに就職し、引退まで中断なく働いた場合の、コーホートの別にみた生涯労働時間の推計値は図 21-9 のとおりである。

図 21-9 コーホート別にみた生涯労働時間



資料：総務省統計局「国勢調査」、厚生労働省「賃金構造基本統計調査」、「毎月勤労統計調査」、「就労条件総合調査」、文部科学省「学校基本調査」

### ③ 作成結果の説明

結果をみると、誕生年が遅くなるにつれ、概ね生涯労働時間は短くなる。男性で1930年生まれの方は12万時間程度働いたが、1990年生まれの方は11万時間程度まで短くなっている。また、いずれの誕生年においても、男性の労働時間の方が女性よりも長い。

なお、誕生年が1950年以降の労働者の生涯労働時間は、年間労働時間についての推計値を含んだ結果である。

### ④ 指標の作成方法

まず、各年に生まれた人の平均就業開始年齢、平均定年年齢、平均引退年齢を求める。次に、就業開始から引退するまでの各年齢について、その年齢に対応する年の賃金構造基本統計調査等により、その年齢における年間労働時間数を計算する。最後に、各年齢の年間労働時間数を合計する。

(平均就業開始年齢)

文部科学省「学校基本調査」(卒業後の進路に関する調査)によって、各年の中学卒、高校卒、高専卒、短大卒、大学卒、大学院修了者の就職者数が得られる。卒業時の年齢を中学卒15歳、高校卒18歳、高専・短大卒20歳、大学卒22歳、大学院修士修了24歳、同博士修了27歳と置くことで、学卒就職者の誕生年を逆算できる。これを利用して、同じある年を誕生年とする学卒就職者数を学歴別に求めることができる。各学歴の就業開始年齢(卒業時の年齢)をその学歴別学卒就職者数をもって加重平均して得た年齢を、その年を誕生年とする者の平均就業開始年齢とする。

この方法で、1994年(直近のデータ2021年—大学院(博士修了)27年)までの平均就業開始年齢を求める。それ以降は、1994年までの時系列変化から推計した次式を使って求めた。

$$\begin{aligned} < \text{男性} > \quad Y = 19.07 + 0.051t \\ & \quad (363.2) \quad (22.4) \quad R^2 = 0.93 \quad ( ) \text{ は } t \text{ 値} \end{aligned}$$

$$\begin{aligned} < \text{女性} > \quad Y = 18.15 + 0.073t \\ & \quad (431.9) \quad (40.2) \quad R^2 = 0.98 \quad ( ) \text{ は } t \text{ 値} \end{aligned}$$

Y : 平均就業開始年齢

t : 年 (1954=0) 推計期間 : 1954~1994 年

(平均定年年齢)

厚生労働省「就労条件総合調査」(2004年以前は「雇用管理調査」)による一律定年制の年齢別適用労働者構成比から、毎年 of 平均定年年齢を推計する。平均定年年齢だけさかのぼることで、逆に、各年について、当該年を誕生年とする労働者の平均定年年齢を求めることができる。2018年以降の平均定年年齢は、過去の時系列変化から次式を推計して求めた。1998年から60歳定年制が施行されたことから、推計期間は1998年以降とした。なお、定年年齢の上限を65歳とした。

$$\begin{aligned} < \text{男女共通} > \quad Y = 60.15 + 0.04t \\ & \quad (1555.7) \quad (12.8) \quad R^2 = 0.90 \quad ( ) \text{ は } t \text{ 値} \end{aligned}$$

Y : 平均定年年齢 t : 年 (1998=0) 推計期間 : 1998~2017 年

(平均引退年齢)

引退年齢は、「21.2 雇用者の平均引退年齢」の考え方を利用し、この指標から逆算することで、各年について、その年を誕生年とする労働者の平均引退年齢を求めた。2021年以降の平均引退年齢については、過去の時系列変化から推計した次式を使って求めた。

$$\begin{aligned} < \text{男性} > \quad Y = 65.9 + 0.097t \\ & \quad (306.4) \quad (9.2) \quad R^2 = 0.70 \quad ( ) \text{ は } t \text{ 値} \end{aligned}$$

$$\begin{aligned} < \text{女性} > \quad Y = 62.6 + 0.092t \\ & \quad (569.1) \quad (14.7) \quad R^2 = 0.83 \quad ( ) \text{ は } t \text{ 値} \end{aligned}$$

Y : 平均引退年齢 t : 年 (1985=0) 推計期間 : 1985~2020 年

(各年齢における年間労働時間数)

「賃金構造基本統計調査」から男女別、年齢階級別の月間総実労働時間数(6月)が得られる。これに「毎月勤労統計調査」の年平均総実労働時間数と6月分の総実労働時間数の比を乗じて、年平均ベースの総実労働時間数を男女別、年齢階級別に推計する(所定内と所定外それぞれ個別に推計して合算)。

1969年以前と2021年以降については、次のようにして年平均ベースの総実労働時間数を男女年齢階級別に推計する。

まず、1970～90年(74～79年を除く)の年齢計区分の年平均総実労働時間数の実績から、次の式で表される年平均総実労働時間数のトレンドAを得る。

$$\begin{aligned} < \text{男性} > \quad Y = 194.0 - 0.26t + 5.16d \\ & \quad (117.6) \quad (-1.63) \quad (3.36) \quad R^2 = 0.82 \quad ( ) \text{ は } t \text{ 値} \end{aligned}$$

$$\begin{aligned} < \text{女性} > \quad Y = 181.4 - 0.27t + 3.67d \\ & \quad (136.0) \quad (-2.15) \quad (2.96) \quad R^2 = 0.82 \quad ( ) \text{ は } t \text{ 値} \end{aligned}$$

$Y$ : 月間総実労働時間  $t$ : 年(1970年=1)

$d$ : ダミー変数(1970～73=1、80～90=0)

推計期間: 1970～1990年(74～79年を除く)

同様に、1991～2021年(91, 98～99, 09年を除く)の年平均ベースの総実労働時間数の実績から、次の式で表される年平均総実労働時間数のトレンドBを得る。

$$\begin{aligned} < \text{男性} > \quad Y = 178.4 - 0.15t \\ & \quad (427.6) \quad (-5.89) \quad R^2 = 0.58 \quad ( ) \text{ は } t \text{ 値} \end{aligned}$$

$$\begin{aligned} < \text{女性} > \quad Y = 168.2 - 0.18t \\ & \quad (469.0) \quad (-8.18) \quad R^2 = 0.73 \quad ( ) \text{ は } t \text{ 値} \end{aligned}$$

推計期間: 1991～2021年(91, 98～99, 09年を除く)

トレンドAを1969年以前に伸ばして、1969年以前各年の年平均総実労働時間数を得る。トレンドBを2022年以降に伸ばして、2022年以降各年の年平均総実労働時間数を得る。

一方、1970～2021年各年の年平均ベースの年齢階級別総実労働時間数について、年齢計と各年齢階級の比率を求め、さらにその平均値を得る。

最後に、1969年以前各年、2021年以降各年のトレンドを延長して求めた年平均総実労働時間数に、各年齢階級について求めた比率の平均値を乗じて、当該年齢階級の年平均ベースの総実労働時間数とする。

なお、平均就業開始年齢のように、小数点以下の桁のある年齢の場合は、小数点以下の年数をもって、当該年齢の労働時間数を按分する。

### ⑤ 指標のデータ

本項の推計結果は次のとおりである。

表 21-8 コーホート別にみた生涯労働時間

誕生年	男性			女性			定年年齢
	総計	定年まで	定年後	総計	定年まで	定年後	
	千時間	千時間	千時間	千時間	千時間	千時間	歳
1930	116.1	98.0	18.2	104.9	94.7	10.2	58.5
1940	111.4	97.2	14.2	101.1	94.0	7.1	60.3
1950	114.3	93.4	20.9	101.6	89.5	12.1	60.8
1960	111.6	89.7	21.9	100.3	85.2	15.1	61.2
1970	111.7	88.8	22.9	99.6	83.6	16.0	61.6
1980	111.9	88.1	23.8	99.1	82.4	16.7	62.1
1990	111.6	86.8	24.7	98.7	81.1	17.5	62.5

資料：総務省統計局「国勢調査」、厚生労働省「賃金構造基本統計調査」、「毎月勤労統計調査」、「就労条件総合調査」、文部科学省「学校基本調査」