

5. 新規学卒者（高卒）関連指標

5. 1 労働需給関係指標

(1) 指標の概要

労働の需給状況を示す指標として、3. 1において公共職業安定所から集計されることによって作成される職業安定業務統計を取り上げた。ただし、通常の場合、職業安定業務統計においては新規学卒者に関する部分は含まれていない。新規学卒者については、別途「新規学卒者の労働市場」として集計されている。これは、毎年3月の中学校及び高等学校の新規学卒者について、6月末日までに公共職業安定所または学校で取り扱った求職や求人、就職の状況を取りまとめたものである。

本項では「新規学卒者の労働市場」をもとに、高等学校新規学卒者の職業紹介状況を整理する。

(取り上げる指標)

① 新規学卒者求人倍率

算式：新規学卒者求人倍率＝新規学卒求人数／新規学卒求職者数×100

属性：1) 都道府県別

2) 地域ブロック別^(※)

② 新規学卒者就職率

算式：新規学卒者就職率＝新規学卒就職者数／新規学卒求職者数×100

属性：1) 都道府県別×男女別

2) 地域ブロック別^(※)×男女別

③ 新規学卒者充足率

算式：新規学卒者充足率＝新規学卒就職者数／新規学卒求人数

属性：1) 地域ブロック別^(※)

2) 産業別

(※) 本項での各地域ブロックと都道府県の対応は以下の通りである。

北海道：北海道

東北：青森、岩手、宮城、秋田、山形、福島

南関東：埼玉、千葉、東京、神奈川

北関東・甲信越：茨城、栃木、群馬、山梨、長野

北陸：新潟、富山、石川、福井

東海：岐阜、静岡、愛知、三重

近畿：滋賀、京都、大阪、兵庫、奈良、和歌山

中国：鳥取、島根、岡山、広島、山口

四国：徳島、香川、愛媛、高知

九州：福岡、佐賀、長崎、熊本、大分、宮崎、鹿児島、沖縄

(2) 指標の作成結果

① 新規学卒者求人倍率

1) 都道府県別

(倍)

| | 1992年 | 1993年 | 1994年 | 1995年 | 1996年 | 1997年 | 1998年 | 1999年 | 2000年 | 2001年 | 2002年 | 2003年 | 2004年 |
|-----|-------|-------|-------|-------|-------|-------|-------|-------|-------|-------|-------|-------|-------|
| 合計 | 3.3 | 3.1 | 2.5 | 1.9 | 1.8 | 1.8 | 1.9 | 1.6 | 1.3 | 1.3 | 1.3 | 1.3 | 1.3 |
| 北海道 | 1.8 | 1.7 | 1.5 | 1.3 | 1.4 | 1.4 | 1.3 | 1.2 | 1.2 | 1.2 | 1.3 | 1.3 | 1.2 |
| 青森 | 1.5 | 1.3 | 1.2 | 1.0 | 1.1 | 1.1 | 1.0 | 0.8 | 0.8 | 0.8 | 0.7 | 0.7 | 0.7 |
| 岩手 | 1.8 | 1.7 | 1.4 | 1.3 | 1.3 | 1.3 | 1.3 | 1.0 | 0.9 | 0.9 | 0.7 | 0.7 | 0.8 |
| 宮城 | 2.8 | 2.5 | 1.9 | 1.7 | 1.5 | 1.5 | 1.4 | 1.1 | 1.0 | 1.1 | 1.1 | 1.1 | 1.1 |
| 秋田 | 2.0 | 1.8 | 1.5 | 1.4 | 1.5 | 1.5 | 1.4 | 1.1 | 1.2 | 1.1 | 0.9 | 0.9 | 0.9 |
| 山形 | 2.7 | 2.4 | 2.0 | 1.7 | 1.6 | 1.6 | 1.5 | 1.2 | 0.9 | 1.0 | 0.9 | 0.9 | 0.9 |
| 福島 | 2.6 | 2.2 | 1.7 | 1.4 | 1.4 | 1.3 | 1.3 | 1.0 | 1.0 | 1.0 | 0.9 | 0.9 | 1.0 |
| 茨城 | 3.3 | 2.9 | 2.3 | 1.6 | 1.5 | 1.5 | 1.7 | 1.3 | 1.1 | 1.1 | 1.1 | 1.0 | 1.3 |
| 栃木 | 3.3 | 3.0 | 2.2 | 1.7 | 1.6 | 1.6 | 1.7 | 1.4 | 1.3 | 1.3 | 1.3 | 1.2 | 1.4 |
| 群馬 | 4.0 | 3.9 | 3.1 | 2.3 | 2.0 | 2.0 | 2.2 | 1.9 | 1.7 | 1.5 | 1.5 | 1.4 | 1.6 |
| 埼玉 | 2.7 | 2.5 | 2.1 | 1.7 | 1.5 | 1.4 | 1.6 | 1.4 | 1.2 | 1.2 | 1.3 | 1.2 | 1.2 |
| 千葉 | 2.6 | 2.5 | 2.0 | 1.5 | 1.4 | 1.3 | 1.3 | 1.3 | 1.0 | 1.1 | 1.2 | 1.1 | 1.2 |
| 東京 | 10.2 | 9.4 | 7.2 | 5.3 | 4.6 | 4.7 | 5.3 | 5.1 | 4.3 | 4.4 | 4.8 | 5.0 | 4.7 |
| 神奈川 | 3.9 | 3.6 | 2.8 | 2.1 | 1.8 | 1.9 | 2.2 | 1.8 | 1.5 | 1.7 | 1.8 | 1.7 | 1.5 |
| 新潟 | 3.0 | 2.7 | 2.3 | 2.2 | 2.1 | 2.1 | 2.1 | 1.5 | 1.3 | 1.2 | 1.3 | 1.2 | 1.2 |
| 富山 | 3.9 | 3.7 | 3.0 | 2.5 | 2.2 | 2.3 | 2.7 | 1.9 | 1.6 | 1.6 | 1.7 | 1.3 | 1.2 |
| 石川 | 3.3 | 3.2 | 2.6 | 2.1 | 1.9 | 2.0 | 2.1 | 1.5 | 1.4 | 1.3 | 1.3 | 1.2 | 1.3 |
| 福井 | 3.5 | 3.4 | 3.0 | 2.4 | 2.3 | 2.4 | 2.5 | 1.9 | 1.6 | 1.4 | 1.3 | 1.2 | 1.2 |
| 山梨 | 3.8 | 3.5 | 2.7 | 2.0 | 1.9 | 2.0 | 1.9 | 1.5 | 1.3 | 1.5 | 1.4 | 1.3 | 1.3 |
| 長野 | 3.7 | 3.5 | 3.1 | 2.5 | 2.4 | 2.4 | 2.4 | 2.0 | 1.7 | 1.7 | 1.5 | 1.4 | 1.5 |
| 岐阜 | 3.1 | 3.0 | 2.6 | 2.0 | 1.9 | 2.0 | 2.1 | 1.7 | 1.4 | 1.3 | 1.3 | 1.3 | 1.3 |
| 静岡 | 3.9 | 3.9 | 2.9 | 2.0 | 1.8 | 1.8 | 2.1 | 1.7 | 1.4 | 1.4 | 1.4 | 1.3 | 1.3 |
| 愛知 | 4.9 | 4.8 | 3.8 | 2.7 | 2.4 | 2.5 | 3.0 | 2.5 | 2.0 | 2.1 | 2.0 | 1.9 | 2.0 |
| 三重 | 3.1 | 2.9 | 2.4 | 1.8 | 1.7 | 1.8 | 2.0 | 1.5 | 1.2 | 1.2 | 1.1 | 1.1 | 1.1 |
| 滋賀 | 3.8 | 3.2 | 2.5 | 1.9 | 1.8 | 1.7 | 2.0 | 1.4 | 1.0 | 1.1 | 1.0 | 0.9 | 1.0 |
| 京都 | 3.5 | 3.3 | 2.5 | 2.0 | 1.8 | 2.0 | 2.2 | 1.8 | 1.5 | 1.5 | 1.4 | 1.4 | 1.5 |
| 大阪 | 4.6 | 4.3 | 3.5 | 2.6 | 2.2 | 2.5 | 2.9 | 2.5 | 1.9 | 1.9 | 1.9 | 1.7 | 2.0 |
| 兵庫 | 3.1 | 3.1 | 2.4 | 2.0 | 1.9 | 2.1 | 2.3 | 1.7 | 1.4 | 1.3 | 1.3 | 1.1 | 1.1 |
| 奈良 | 2.1 | 1.9 | 1.9 | 1.6 | 1.4 | 1.6 | 1.5 | 1.3 | 1.2 | 1.2 | 1.0 | 1.1 | 1.0 |
| 和歌山 | 2.2 | 2.1 | 1.7 | 1.4 | 1.5 | 1.3 | 1.4 | 1.0 | 0.8 | 0.8 | 0.7 | 0.8 | 0.8 |
| 鳥取 | 2.1 | 2.0 | 1.7 | 1.5 | 1.4 | 1.6 | 1.6 | 1.2 | 1.1 | 1.1 | 0.8 | 0.9 | 0.8 |
| 島根 | 1.8 | 1.7 | 1.6 | 1.5 | 1.5 | 1.5 | 1.4 | 1.1 | 1.0 | 1.0 | 0.9 | 0.8 | 0.8 |
| 岡山 | 2.6 | 2.4 | 2.1 | 1.6 | 1.6 | 1.6 | 1.7 | 1.3 | 1.1 | 1.1 | 1.0 | 1.1 | 1.1 |
| 広島 | 3.6 | 3.5 | 2.8 | 2.3 | 1.9 | 2.0 | 2.2 | 1.7 | 1.5 | 1.4 | 1.4 | 1.5 | 1.5 |
| 山口 | 2.0 | 1.9 | 1.6 | 1.3 | 1.2 | 1.3 | 1.3 | 1.1 | 1.0 | 1.1 | 0.9 | 1.0 | 1.0 |
| 徳島 | 2.2 | 2.1 | 2.0 | 1.8 | 1.8 | 1.6 | 1.7 | 1.3 | 1.2 | 1.2 | 1.0 | 0.9 | 0.9 |
| 香川 | 3.8 | 3.5 | 3.0 | 2.6 | 2.6 | 2.7 | 2.6 | 2.3 | 1.9 | 1.6 | 1.6 | 1.4 | 1.5 |
| 愛媛 | 2.6 | 2.4 | 2.1 | 1.8 | 1.8 | 1.8 | 1.9 | 1.5 | 1.3 | 1.2 | 1.1 | 1.1 | 1.1 |
| 高知 | 1.4 | 1.3 | 1.2 | 1.1 | 1.0 | 1.1 | 1.0 | 0.9 | 0.8 | 0.8 | 0.8 | 0.6 | 0.6 |
| 福岡 | 2.4 | 2.5 | 1.9 | 1.5 | 1.4 | 1.5 | 1.5 | 1.2 | 1.0 | 1.1 | 1.0 | 1.0 | 1.0 |
| 佐賀 | 1.8 | 1.8 | 1.6 | 1.4 | 1.3 | 1.2 | 1.1 | 0.9 | 0.7 | 0.7 | 0.7 | 0.7 | 0.7 |
| 長崎 | 1.4 | 1.4 | 1.1 | 1.0 | 0.9 | 0.9 | 0.8 | 0.7 | 0.7 | 0.7 | 0.6 | 0.5 | 0.6 |
| 熊本 | 1.9 | 1.8 | 1.7 | 1.3 | 1.2 | 1.1 | 1.0 | 0.7 | 0.7 | 0.8 | 0.7 | 0.8 | 0.8 |
| 大分 | 1.5 | 1.5 | 1.3 | 1.2 | 1.2 | 1.2 | 1.2 | 1.0 | 0.9 | 1.0 | 0.9 | 0.9 | 1.0 |
| 宮崎 | 1.3 | 1.1 | 1.0 | 1.0 | 0.9 | 0.9 | 0.8 | 0.6 | 0.7 | 0.6 | 0.6 | 0.6 | 0.6 |
| 鹿児島 | 1.2 | 1.0 | 0.9 | 1.0 | 0.9 | 0.8 | 0.8 | 0.6 | 1.0 | 0.7 | 0.6 | 0.6 | 0.6 |
| 沖縄 | 1.1 | 0.8 | 0.6 | 0.4 | 0.3 | 0.3 | 0.4 | 0.3 | 0.3 | 0.4 | 0.4 | 0.5 | 0.6 |

資料：「新規学卒者の労働市場」

注：各年3月の卒業生

① 新規学卒者求人倍率

2) 地域ブロック別

(倍)

| | 全国計 | 北海道 | 東北 | 南関東 | 北関東 甲信越 | 北陸 | 東海 | 近畿 | 中国 | 四国 | 九州 |
|------|-----|-----|-----|-----|------------|-----|-----|-----|-----|-----|-----|
| 1992 | 3.3 | 1.8 | 2.2 | 5.3 | 3.6 | 3.3 | 4.0 | 3.8 | 2.6 | 2.5 | 1.7 |
| 1993 | 3.1 | 1.7 | 2.0 | 4.9 | 3.3 | 3.1 | 4.0 | 3.5 | 2.4 | 2.4 | 1.7 |
| 1994 | 2.5 | 1.5 | 1.6 | 3.8 | 2.6 | 2.6 | 3.1 | 2.8 | 2.1 | 2.1 | 1.4 |
| 1995 | 1.9 | 1.3 | 1.4 | 2.9 | 2.0 | 2.3 | 2.3 | 2.2 | 1.7 | 1.8 | 1.2 |
| 1996 | 1.8 | 1.4 | 1.4 | 2.5 | 1.8 | 2.1 | 2.1 | 2.0 | 1.6 | 1.8 | 1.1 |
| 1997 | 1.8 | 1.4 | 1.4 | 2.4 | 1.8 | 2.2 | 2.1 | 2.2 | 1.6 | 1.8 | 1.1 |
| 1998 | 1.9 | 1.3 | 1.3 | 2.7 | 1.9 | 2.3 | 2.4 | 2.4 | 1.7 | 1.8 | 1.0 |
| 1999 | 1.6 | 1.2 | 1.0 | 2.5 | 1.6 | 1.7 | 2.0 | 1.9 | 1.3 | 1.5 | 0.8 |
| 2000 | 1.3 | 1.2 | 1.0 | 2.1 | 1.4 | 1.4 | 1.6 | 1.5 | 1.2 | 1.3 | 0.8 |
| 2001 | 1.3 | 1.2 | 1.0 | 2.2 | 1.4 | 1.3 | 1.6 | 1.5 | 1.1 | 1.2 | 0.8 |
| 2002 | 1.3 | 1.3 | 0.9 | 2.3 | 1.3 | 1.4 | 1.6 | 1.4 | 1.1 | 1.1 | 0.7 |
| 2003 | 1.3 | 1.3 | 0.9 | 2.3 | 1.2 | 1.2 | 1.5 | 1.3 | 1.1 | 1.0 | 0.7 |
| 2004 | 1.3 | 1.2 | 0.9 | 2.2 | 1.4 | 1.2 | 1.5 | 1.4 | 1.1 | 1.1 | 0.8 |

資料：「新規学卒者の労働市場」

注：各年3月の卒業生

② 新規学卒者就職率

1) 都道府県別

(男女計)

(単位：%)

| | 1992年 | 1993年 | 1994年 | 1995年 | 1996年 | 1997年 | 1998年 | 1999年 | 2000年 | 2001年 | 2002年 | 2003年 | 2004年 |
|-----|-------|-------|-------|-------|-------|-------|-------|-------|-------|-------|-------|-------|-------|
| 合計 | 99.7 | 99.5 | 98.9 | 98.7 | 98.4 | 98.5 | 98.2 | 96.8 | 95.6 | 95.9 | 94.8 | 95.1 | 95.9 |
| 北海道 | 99.9 | 99.8 | 99.8 | 99.6 | 99.1 | 99.3 | 99.0 | 98.0 | 98.1 | 98.1 | 97.0 | 96.3 | 95.8 |
| 青森 | 100.0 | 100.0 | 100.0 | 100.0 | 100.0 | 100.0 | 100.0 | 99.8 | 99.1 | 98.4 | 96.5 | 94.4 | 95.4 |
| 岩手 | 100.0 | 100.0 | 100.0 | 100.0 | 100.0 | 100.0 | 100.0 | 99.4 | 99.3 | 99.1 | 98.2 | 97.5 | 97.9 |
| 宮城 | 99.9 | 99.7 | 98.5 | 97.2 | 95.8 | 97.2 | 95.1 | 90.6 | 91.4 | 92.6 | 90.8 | 90.8 | 93.1 |
| 秋田 | 100.0 | 100.0 | 100.0 | 100.0 | 100.0 | 100.0 | 100.0 | 99.7 | 98.6 | 99.4 | 96.6 | 97.8 | 99.2 |
| 山形 | 100.0 | 100.0 | 99.9 | 99.5 | 99.6 | 99.2 | 98.8 | 98.5 | 98.3 | 98.1 | 96.3 | 95.7 | 97.2 |
| 福島 | 100.0 | 100.0 | 100.0 | 100.0 | 100.0 | 100.0 | 100.0 | 99.8 | 100.0 | 100.0 | 99.0 | 97.9 | 98.5 |
| 茨城 | 100.0 | 100.0 | 100.0 | 100.0 | 99.8 | 99.9 | 97.6 | 93.6 | 88.2 | 89.2 | 89.3 | 91.0 | 96.9 |
| 栃木 | 100.0 | 100.0 | 100.0 | 100.0 | 100.0 | 100.0 | 99.8 | 99.0 | 98.5 | 97.9 | 95.9 | 95.6 | 96.0 |
| 群馬 | 100.0 | 100.0 | 100.0 | 100.0 | 100.0 | 100.0 | 100.0 | 99.6 | 99.6 | 99.7 | 91.9 | 98.4 | 98.8 |
| 埼玉 | 100.0 | 100.0 | 100.0 | 100.0 | 100.0 | 100.0 | 100.0 | 100.0 | 100.0 | 99.5 | 98.7 | 98.1 | 97.3 |
| 千葉 | 99.9 | 99.5 | 99.6 | 98.0 | 99.0 | 95.6 | 96.0 | 95.8 | 94.2 | 96.9 | 94.8 | 96.3 | 97.4 |
| 東京 | 98.0 | 97.0 | 94.7 | 95.7 | 94.0 | 94.6 | 93.1 | 92.6 | 88.1 | 89.9 | 92.3 | 96.4 | 97.0 |
| 神奈川 | 100.0 | 99.8 | 100.0 | 100.0 | 98.6 | 99.3 | 99.7 | 94.3 | 99.6 | 98.9 | 96.5 | 97.6 | 92.5 |
| 新潟 | 100.0 | 100.0 | 100.0 | 100.0 | 100.0 | 100.0 | 100.0 | 100.0 | 99.9 | 100.0 | 99.9 | 99.9 | 99.9 |
| 富山 | 100.0 | 100.0 | 100.0 | 100.0 | 100.0 | 100.0 | 100.0 | 99.1 | 98.5 | 98.5 | 97.8 | 98.7 | 98.5 |
| 石川 | 100.0 | 100.0 | 100.0 | 100.0 | 100.0 | 100.0 | 100.0 | 96.7 | 99.4 | 99.5 | 97.9 | 98.2 | 98.1 |
| 福井 | 100.0 | 100.0 | 99.9 | 100.0 | 99.8 | 100.0 | 100.0 | 100.0 | 99.7 | 99.2 | 98.1 | 98.7 | 99.6 |
| 山梨 | 100.0 | 100.0 | 100.0 | 100.0 | 100.0 | 100.0 | 100.0 | 100.0 | 100.0 | 97.0 | 95.5 | 98.4 | 94.9 |
| 長野 | 99.9 | 100.0 | 99.9 | 99.9 | 100.0 | 100.0 | 100.0 | 100.0 | 99.6 | 100.0 | 100.0 | 100.0 | 100.0 |
| 岐阜 | 100.0 | 100.0 | 100.0 | 100.0 | 100.0 | 100.0 | 99.9 | 99.6 | 98.0 | 98.1 | 97.0 | 97.8 | 99.0 |
| 静岡 | 100.0 | 100.0 | 100.0 | 100.0 | 100.0 | 100.0 | 100.0 | 100.0 | 99.1 | 99.8 | 99.7 | 99.0 | 99.5 |
| 愛知 | 100.0 | 100.0 | 100.0 | 99.9 | 99.2 | 99.3 | 98.9 | 97.9 | 95.2 | 95.9 | 95.4 | 94.5 | 96.2 |
| 三重 | 100.0 | 100.0 | 100.0 | 99.8 | 100.0 | 99.8 | 99.8 | 99.9 | 99.9 | 99.6 | 98.9 | 97.0 | 97.6 |
| 滋賀 | 100.0 | 100.0 | 100.0 | 99.9 | 99.9 | 99.8 | 99.3 | 97.1 | 95.5 | 92.2 | 97.9 | 94.5 | 93.2 |
| 京都 | 100.0 | 100.0 | 97.8 | 97.9 | 97.1 | 98.2 | 97.5 | 95.0 | 93.7 | 95.2 | 95.4 | 95.0 | 96.9 |
| 大阪 | 99.7 | 99.9 | 99.9 | 99.9 | 99.8 | 99.8 | 99.6 | 98.2 | 96.3 | 96.6 | 95.7 | 94.7 | 95.3 |
| 兵庫 | 99.3 | 99.9 | 99.6 | 99.3 | 99.7 | 99.8 | 99.6 | 98.3 | 96.9 | 98.6 | 96.8 | 95.3 | 94.5 |
| 奈良 | 100.0 | 100.0 | 99.3 | 99.9 | 99.8 | 99.3 | 98.4 | 99.4 | 94.3 | 97.9 | 96.3 | 97.1 | 97.7 |
| 和歌山 | 100.0 | 100.0 | 97.7 | 98.2 | 97.2 | 97.9 | 96.7 | 95.2 | 93.3 | 93.4 | 91.5 | 89.9 | 94.3 |
| 鳥取 | 100.0 | 100.0 | 100.0 | 100.0 | 99.6 | 100.0 | 100.0 | 99.8 | 98.4 | 98.7 | 91.7 | 95.7 | 96.0 |
| 島根 | 100.0 | 100.0 | 100.0 | 99.9 | 100.0 | 99.9 | 100.0 | 100.0 | 100.0 | 99.9 | 99.6 | 99.3 | 99.3 |
| 岡山 | 100.0 | 100.0 | 100.0 | 99.8 | 99.1 | 99.7 | 99.8 | 100.0 | 97.3 | 96.2 | 93.2 | 93.3 | 97.6 |
| 広島 | 99.7 | 98.9 | 96.7 | 94.9 | 94.2 | 93.2 | 93.7 | 88.7 | 88.3 | 83.2 | 87.2 | 87.4 | 92.9 |
| 山口 | 100.0 | 100.0 | 99.9 | 99.7 | 99.6 | 99.7 | 99.9 | 99.9 | 99.9 | 99.8 | 98.0 | 98.6 | 99.0 |
| 徳島 | 100.0 | 100.0 | 100.0 | 100.0 | 100.0 | 100.0 | 100.0 | 100.0 | 100.0 | 99.8 | 94.7 | 94.8 | 96.6 |
| 香川 | 100.0 | 100.0 | 100.0 | 100.0 | 100.0 | 100.0 | 100.0 | 100.0 | 100.0 | 99.8 | 100.0 | 98.1 | 100.0 |
| 愛媛 | 100.0 | 100.0 | 100.0 | 100.0 | 100.0 | 100.0 | 100.0 | 100.0 | 99.9 | 99.4 | 99.9 | 98.2 | 97.6 |
| 高知 | 99.5 | 99.7 | 98.9 | 97.4 | 97.5 | 96.5 | 91.5 | 87.0 | 86.6 | 87.5 | 90.1 | 91.1 | 91.3 |
| 福岡 | 98.6 | 96.9 | 91.1 | 95.1 | 95.8 | 95.6 | 93.9 | 92.5 | 88.6 | 89.0 | 88.2 | 88.8 | 86.8 |
| 佐賀 | 100.0 | 100.0 | 99.9 | 99.6 | 99.5 | 99.6 | 99.0 | 98.6 | 94.2 | 95.8 | 94.3 | 93.4 | 96.6 |
| 長崎 | 100.0 | 100.0 | 99.8 | 98.8 | 99.1 | 97.9 | 98.0 | 95.9 | 92.0 | 90.9 | 91.8 | 91.2 | 93.8 |
| 熊本 | 99.8 | 99.3 | 97.1 | 97.4 | 96.7 | 97.2 | 95.6 | 91.6 | 90.6 | 92.5 | 88.3 | 93.1 | 94.3 |
| 大分 | 99.3 | 99.8 | 99.9 | 99.8 | 99.5 | 99.5 | 99.4 | 97.6 | 96.9 | 97.7 | 94.5 | 93.3 | 95.4 |
| 宮崎 | 100.0 | 100.0 | 100.0 | 100.0 | 99.4 | 99.7 | 99.8 | 99.5 | 99.4 | 98.8 | 98.0 | 97.8 | 99.1 |
| 鹿児島 | 99.6 | 99.8 | 98.2 | 97.9 | 97.8 | 96.2 | 97.2 | 95.9 | 91.5 | 90.6 | 89.1 | 92.4 | 94.1 |
| 沖縄 | 91.2 | 85.7 | 80.5 | 62.3 | 56.5 | 68.4 | 72.7 | 65.5 | 58.3 | 69.8 | 62.4 | 73.8 | 78.6 |

資料：「新規学卒者の労働市場」

注：各年3月の卒業生

② 新規学卒者就職率

1) 都道府県別

(男性)

(単位：%)

| | 1992年 | 1993年 | 1994年 | 1995年 | 1996年 | 1997年 | 1998年 | 1999年 | 2000年 | 2001年 | 2002年 | 2003年 | 2004年 |
|-----|-------|-------|-------|-------|-------|-------|-------|-------|-------|-------|-------|-------|-------|
| 合計 | 99.7 | 99.5 | 99.1 | 99.2 | 98.8 | 98.9 | 98.6 | 97.7 | 96.7 | 97.1 | 96.0 | 96.1 | 96.8 |
| 北海道 | 99.9 | 99.9 | 99.9 | 99.9 | 99.6 | 99.7 | 99.6 | 99.0 | 98.6 | 98.6 | 98.1 | 97.0 | 96.3 |
| 青森 | 100.0 | 100.0 | 100.0 | 100.0 | 100.0 | 100.0 | 100.0 | 99.9 | 99.5 | 98.8 | 96.8 | 94.2 | 96.4 |
| 岩手 | 100.0 | 100.0 | 100.0 | 100.0 | 100.0 | 100.0 | 100.0 | 99.6 | 99.3 | 99.6 | 98.8 | 97.7 | 98.4 |
| 宮城 | 100.0 | 99.8 | 99.7 | 99.3 | 97.9 | 98.3 | 97.6 | 93.2 | 92.9 | 93.5 | 91.5 | 93.1 | 94.7 |
| 秋田 | 100.0 | 100.0 | 100.0 | 100.0 | 100.0 | 100.0 | 100.0 | 99.8 | 98.8 | 99.6 | 97.7 | 98.4 | 99.2 |
| 山形 | 100.0 | 99.9 | 99.9 | 99.8 | 99.6 | 99.4 | 99.3 | 98.8 | 98.5 | 98.7 | 97.6 | 95.0 | 96.7 |
| 福島 | 100.0 | 100.0 | 100.0 | 100.0 | 100.0 | 100.0 | 100.0 | 99.9 | 100.0 | 100.0 | 99.0 | 98.1 | 98.8 |
| 茨城 | 100.0 | 100.0 | 100.0 | 100.0 | 99.9 | 100.0 | 98.5 | 96.1 | 91.9 | 93.7 | 93.2 | 93.9 | 97.6 |
| 栃木 | 100.0 | 100.0 | 100.0 | 100.0 | 100.0 | 100.0 | 99.8 | 99.0 | 99.7 | 98.9 | 96.6 | 97.5 | 97.2 |
| 群馬 | 100.0 | 100.0 | 100.0 | 100.0 | 100.0 | 100.0 | 100.0 | 99.5 | 99.4 | 99.4 | 92.5 | 98.7 | 99.3 |
| 埼玉 | 100.0 | 100.0 | 100.0 | 100.0 | 100.0 | 100.0 | 100.0 | 100.0 | 100.0 | 99.7 | 99.1 | 98.4 | 98.5 |
| 千葉 | 99.8 | 99.5 | 99.6 | 99.2 | 99.5 | 98.0 | 98.2 | 97.2 | 95.8 | 97.9 | 96.3 | 98.0 | 97.6 |
| 東京 | 97.3 | 95.2 | 93.1 | 95.6 | 94.3 | 94.7 | 91.9 | 93.1 | 88.6 | 90.3 | 93.4 | 96.3 | 97.4 |
| 神奈川 | 100.0 | 99.9 | 100.0 | 100.0 | 99.6 | 99.3 | 99.7 | 95.7 | 99.7 | 99.0 | 97.2 | 98.4 | 91.7 |
| 新潟 | 100.0 | 100.0 | 100.0 | 100.0 | 100.0 | 100.0 | 100.0 | 100.0 | 100.0 | 100.0 | 100.0 | 99.9 | 100.0 |
| 富山 | 100.0 | 100.0 | 100.0 | 100.0 | 100.0 | 100.0 | 100.0 | 100.0 | 99.6 | 98.7 | 98.5 | 98.5 | 99.2 |
| 石川 | 100.0 | 100.0 | 100.0 | 100.0 | 100.0 | 100.0 | 100.0 | 97.9 | 99.7 | 99.6 | 98.2 | 98.0 | 98.6 |
| 福井 | 99.9 | 100.0 | 99.9 | 100.0 | 99.9 | 100.0 | 100.0 | 100.0 | 99.9 | 99.3 | 98.4 | 98.6 | 99.7 |
| 山梨 | 100.0 | 100.0 | 100.0 | 100.0 | 100.0 | 100.0 | 100.0 | 100.0 | 100.0 | 99.3 | 95.1 | 99.3 | 95.9 |
| 長野 | 99.9 | 99.9 | 99.9 | 100.0 | 100.0 | 100.0 | 100.0 | 100.0 | 99.9 | 100.0 | 99.9 | 99.9 | 100.0 |
| 岐阜 | 100.0 | 100.0 | 100.0 | 100.0 | 100.0 | 100.0 | 100.0 | 99.5 | 98.8 | 98.4 | 97.8 | 97.9 | 99.4 |
| 静岡 | 100.0 | 100.0 | 100.0 | 100.0 | 100.0 | 100.0 | 100.0 | 100.0 | 99.7 | 100.0 | 99.6 | 99.1 | 99.5 |
| 愛知 | 100.0 | 100.0 | 100.0 | 99.9 | 99.4 | 99.3 | 99.0 | 98.7 | 96.5 | 96.8 | 96.8 | 96.2 | 97.0 |
| 三重 | 100.0 | 100.0 | 100.0 | 99.9 | 100.0 | 99.7 | 99.8 | 99.8 | 100.0 | 99.6 | 98.8 | 97.9 | 97.7 |
| 滋賀 | 100.0 | 100.0 | 100.0 | 99.9 | 100.0 | 99.9 | 99.7 | 98.7 | 96.4 | 97.2 | 99.2 | 97.9 | 95.1 |
| 京都 | 100.0 | 100.0 | 98.5 | 98.2 | 96.9 | 98.4 | 97.8 | 95.3 | 95.1 | 96.1 | 96.6 | 96.8 | 99.2 |
| 大阪 | 99.5 | 100.0 | 100.0 | 100.0 | 99.9 | 99.9 | 99.7 | 98.8 | 98.0 | 97.8 | 97.6 | 96.0 | 96.3 |
| 兵庫 | 99.5 | 99.8 | 99.6 | 99.7 | 99.8 | 99.8 | 99.4 | 99.2 | 98.0 | 99.3 | 97.6 | 96.0 | 95.8 |
| 奈良 | 100.0 | 100.0 | 99.5 | 100.0 | 100.0 | 99.6 | 98.6 | 99.4 | 93.1 | 98.2 | 97.2 | 97.8 | 98.4 |
| 和歌山 | 100.0 | 100.0 | 98.4 | 98.8 | 97.5 | 98.4 | 97.9 | 96.0 | 93.7 | 95.5 | 92.4 | 89.8 | 95.2 |
| 鳥取 | 100.0 | 100.0 | 100.0 | 100.0 | 99.5 | 100.0 | 100.0 | 99.7 | 98.0 | 98.4 | 91.3 | 95.2 | 96.9 |
| 島根 | 100.0 | 100.0 | 100.0 | 99.9 | 100.0 | 99.9 | 100.0 | 100.0 | 100.0 | 99.9 | 99.6 | 99.8 | 99.8 |
| 岡山 | 100.0 | 100.0 | 100.0 | 99.9 | 99.7 | 99.8 | 99.9 | 100.0 | 98.7 | 97.8 | 94.4 | 95.6 | 98.4 |
| 広島 | 99.6 | 99.4 | 98.8 | 97.8 | 96.4 | 95.5 | 96.4 | 93.0 | 92.3 | 88.1 | 90.5 | 90.1 | 95.2 |
| 山口 | 100.0 | 100.0 | 100.0 | 99.8 | 99.8 | 99.8 | 100.0 | 99.9 | 99.9 | 99.9 | 99.1 | 98.9 | 99.7 |
| 徳島 | 100.0 | 100.0 | 100.0 | 100.0 | 100.0 | 100.0 | 100.0 | 100.0 | 100.0 | 99.8 | 93.9 | 95.6 | 95.8 |
| 香川 | 100.0 | 100.0 | 100.0 | 100.0 | 100.0 | 100.0 | 100.0 | 100.0 | 100.0 | 100.0 | 100.0 | 98.9 | 100.0 |
| 愛媛 | 100.0 | 100.0 | 100.0 | 100.0 | 100.0 | 100.0 | 100.0 | 100.0 | 100.0 | 99.6 | 100.0 | 98.2 | 98.6 |
| 高知 | 99.7 | 99.9 | 99.0 | 98.8 | 98.7 | 97.5 | 93.3 | 87.2 | 89.5 | 88.8 | 90.3 | 93.3 | 91.7 |
| 福岡 | 99.2 | 97.5 | 94.1 | 97.7 | 98.5 | 97.9 | 97.1 | 95.4 | 93.1 | 94.1 | 92.3 | 92.0 | 89.7 |
| 佐賀 | 100.0 | 100.0 | 100.0 | 99.9 | 99.8 | 99.7 | 99.2 | 99.0 | 93.5 | 96.9 | 95.6 | 94.2 | 97.3 |
| 長崎 | 100.0 | 100.0 | 99.9 | 99.5 | 99.4 | 98.8 | 99.0 | 96.8 | 93.6 | 93.7 | 94.6 | 91.9 | 94.6 |
| 熊本 | 99.9 | 99.6 | 99.4 | 98.9 | 98.3 | 98.8 | 97.4 | 95.8 | 95.9 | 96.9 | 94.3 | 95.9 | 96.7 |
| 大分 | 99.5 | 99.7 | 99.9 | 99.8 | 99.6 | 99.9 | 99.7 | 99.0 | 98.0 | 99.0 | 96.3 | 94.8 | 96.2 |
| 宮崎 | 100.0 | 100.0 | 100.0 | 100.0 | 99.6 | 99.9 | 100.0 | 99.8 | 99.7 | 99.1 | 98.5 | 98.2 | 99.5 |
| 鹿児島 | 99.6 | 99.9 | 99.0 | 98.7 | 98.1 | 96.9 | 97.7 | 97.5 | 95.2 | 93.9 | 91.0 | 93.2 | 96.0 |
| 沖縄 | 92.2 | 86.1 | 78.2 | 67.0 | 58.8 | 69.3 | 70.7 | 62.5 | 55.6 | 68.1 | 61.4 | 71.4 | 82.7 |

資料：「新規学卒者の労働市場」

注：各年3月の卒業生

② 新規学卒者就職率

1) 都道府県別

(女性)

(単位：%)

| | 1992年 | 1993年 | 1994年 | 1995年 | 1996年 | 1997年 | 1998年 | 1999年 | 2000年 | 2001年 | 2002年 | 2003年 | 2004年 |
|-----|-------|-------|-------|-------|-------|-------|-------|-------|-------|-------|-------|-------|-------|
| 合計 | 99.7 | 99.5 | 98.7 | 98.3 | 98.0 | 98.1 | 97.7 | 95.9 | 94.3 | 94.5 | 93.4 | 94.0 | 94.9 |
| 北海道 | 99.9 | 99.7 | 99.6 | 99.3 | 98.8 | 99.0 | 98.4 | 97.1 | 97.7 | 97.7 | 96.0 | 95.7 | 95.3 |
| 青森 | 100.0 | 100.0 | 100.0 | 100.0 | 100.0 | 100.0 | 100.0 | 99.6 | 98.6 | 98.0 | 96.2 | 94.7 | 94.3 |
| 岩手 | 100.0 | 100.0 | 100.0 | 100.0 | 100.0 | 100.0 | 100.0 | 99.2 | 99.3 | 98.4 | 97.6 | 97.4 | 97.2 |
| 宮城 | 99.7 | 99.6 | 97.2 | 95.1 | 93.3 | 95.9 | 92.3 | 87.8 | 89.8 | 91.5 | 90.1 | 88.6 | 91.3 |
| 秋田 | 100.0 | 100.0 | 100.0 | 100.0 | 100.0 | 100.0 | 100.0 | 99.6 | 98.4 | 99.3 | 95.4 | 97.1 | 99.3 |
| 山形 | 99.9 | 100.0 | 100.0 | 99.1 | 99.7 | 99.0 | 98.3 | 98.0 | 98.1 | 97.4 | 94.8 | 96.5 | 97.8 |
| 福島 | 100.0 | 100.0 | 100.0 | 100.0 | 100.0 | 100.0 | 100.0 | 99.7 | 100.0 | 100.0 | 98.9 | 97.6 | 98.2 |
| 茨城 | 100.0 | 100.0 | 100.0 | 100.0 | 99.6 | 99.7 | 96.4 | 90.7 | 84.0 | 84.1 | 85.0 | 87.6 | 95.9 |
| 栃木 | 100.0 | 100.0 | 100.0 | 100.0 | 100.0 | 100.0 | 99.9 | 99.0 | 97.0 | 96.7 | 95.1 | 93.2 | 94.5 |
| 群馬 | 100.0 | 100.0 | 100.0 | 100.0 | 100.0 | 100.0 | 100.0 | 99.6 | 99.8 | 99.9 | 91.1 | 98.2 | 98.0 |
| 埼玉 | 100.0 | 100.0 | 100.0 | 100.0 | 100.0 | 100.0 | 100.0 | 100.0 | 99.9 | 99.3 | 98.3 | 97.7 | 96.1 |
| 千葉 | 99.9 | 99.6 | 99.7 | 96.7 | 98.3 | 93.1 | 93.7 | 94.1 | 92.3 | 95.6 | 93.2 | 94.2 | 97.0 |
| 東京 | 98.5 | 98.3 | 96.2 | 95.8 | 93.8 | 94.6 | 94.3 | 92.0 | 87.4 | 89.4 | 90.9 | 96.4 | 96.5 |
| 神奈川 | 100.0 | 99.7 | 100.0 | 100.0 | 97.5 | 99.3 | 99.7 | 92.7 | 99.4 | 98.8 | 95.8 | 96.7 | 93.7 |
| 新潟 | 100.0 | 100.0 | 100.0 | 100.0 | 100.0 | 100.0 | 100.0 | 100.0 | 99.9 | 100.0 | 99.9 | 100.0 | 99.9 |
| 富山 | 100.0 | 100.0 | 100.0 | 100.0 | 100.0 | 100.0 | 100.0 | 97.8 | 96.9 | 98.2 | 96.8 | 99.0 | 97.6 |
| 石川 | 100.0 | 100.0 | 100.0 | 100.0 | 100.0 | 100.0 | 100.0 | 95.5 | 99.1 | 99.4 | 97.6 | 98.4 | 97.5 |
| 福井 | 100.0 | 100.0 | 99.9 | 100.0 | 99.8 | 100.0 | 100.0 | 100.0 | 99.6 | 99.0 | 97.8 | 98.8 | 99.4 |
| 山梨 | 100.0 | 100.0 | 100.0 | 100.0 | 100.0 | 100.0 | 100.0 | 100.0 | 100.0 | 94.4 | 96.1 | 97.3 | 93.7 |
| 長野 | 99.9 | 100.0 | 99.9 | 99.9 | 100.0 | 100.0 | 100.0 | 100.0 | 99.3 | 100.0 | 100.0 | 100.0 | 100.0 |
| 岐阜 | 100.0 | 100.0 | 100.0 | 100.0 | 100.0 | 100.0 | 99.7 | 99.7 | 97.3 | 97.8 | 96.2 | 97.6 | 98.5 |
| 静岡 | 100.0 | 100.0 | 100.0 | 100.0 | 100.0 | 100.0 | 100.0 | 100.0 | 98.4 | 99.6 | 99.8 | 98.8 | 99.6 |
| 愛知 | 100.0 | 100.0 | 100.0 | 99.8 | 99.0 | 99.2 | 98.8 | 97.0 | 93.9 | 95.0 | 93.9 | 92.5 | 95.2 |
| 三重 | 100.0 | 100.0 | 100.0 | 99.7 | 100.0 | 100.0 | 99.8 | 100.0 | 99.8 | 99.5 | 99.0 | 95.9 | 97.5 |
| 滋賀 | 100.0 | 100.0 | 100.0 | 100.0 | 99.9 | 99.6 | 98.8 | 95.4 | 94.5 | 87.4 | 96.3 | 90.7 | 90.9 |
| 京都 | 100.0 | 100.0 | 97.2 | 97.5 | 97.4 | 98.0 | 97.3 | 94.8 | 92.3 | 94.3 | 94.3 | 92.9 | 94.2 |
| 大阪 | 99.8 | 99.9 | 99.9 | 99.8 | 99.7 | 99.7 | 99.5 | 97.6 | 94.2 | 95.1 | 93.3 | 93.1 | 94.0 |
| 兵庫 | 99.1 | 99.9 | 99.6 | 98.8 | 99.6 | 99.8 | 99.8 | 97.3 | 95.7 | 97.7 | 95.9 | 94.3 | 92.8 |
| 奈良 | 100.0 | 100.0 | 99.2 | 99.8 | 99.5 | 99.0 | 98.2 | 99.3 | 95.9 | 97.5 | 95.2 | 96.4 | 96.7 |
| 和歌山 | 100.0 | 100.0 | 96.8 | 97.6 | 96.8 | 97.4 | 95.2 | 94.3 | 92.8 | 91.1 | 90.6 | 90.1 | 93.3 |
| 鳥取 | 100.0 | 100.0 | 100.0 | 100.0 | 99.6 | 100.0 | 100.0 | 100.0 | 99.0 | 98.9 | 92.3 | 96.4 | 95.0 |
| 島根 | 100.0 | 100.0 | 100.0 | 100.0 | 100.0 | 99.9 | 100.0 | 100.0 | 100.0 | 100.0 | 99.6 | 98.8 | 98.7 |
| 岡山 | 100.0 | 100.0 | 100.0 | 99.7 | 98.4 | 99.6 | 99.8 | 99.9 | 95.4 | 93.7 | 91.5 | 90.1 | 96.4 |
| 広島 | 99.7 | 98.4 | 94.3 | 91.3 | 91.6 | 90.5 | 90.5 | 84.0 | 84.1 | 77.9 | 83.0 | 84.2 | 89.9 |
| 山口 | 100.0 | 100.0 | 99.9 | 99.6 | 99.5 | 99.6 | 99.7 | 99.8 | 99.9 | 99.6 | 96.6 | 98.1 | 98.2 |
| 徳島 | 100.0 | 100.0 | 100.0 | 100.0 | 100.0 | 100.0 | 100.0 | 100.0 | 100.0 | 99.8 | 95.6 | 93.8 | 97.6 |
| 香川 | 100.0 | 100.0 | 100.0 | 100.0 | 100.0 | 100.0 | 100.0 | 100.0 | 100.0 | 99.6 | 100.0 | 97.3 | 100.0 |
| 愛媛 | 100.0 | 100.0 | 100.0 | 100.0 | 100.0 | 100.0 | 100.0 | 100.0 | 99.9 | 99.1 | 99.8 | 98.1 | 96.4 |
| 高知 | 99.4 | 99.5 | 98.8 | 95.7 | 96.0 | 95.2 | 89.4 | 86.8 | 83.7 | 86.1 | 89.7 | 88.6 | 90.7 |
| 福岡 | 98.1 | 96.2 | 88.2 | 92.5 | 92.9 | 92.9 | 90.1 | 88.9 | 83.7 | 83.4 | 83.6 | 85.2 | 83.3 |
| 佐賀 | 100.0 | 100.0 | 99.8 | 99.2 | 99.2 | 99.4 | 98.7 | 98.2 | 94.9 | 94.6 | 93.0 | 92.5 | 95.8 |
| 長崎 | 100.0 | 100.0 | 99.6 | 98.2 | 98.8 | 97.1 | 97.1 | 95.0 | 90.6 | 88.2 | 88.9 | 90.5 | 93.1 |
| 熊本 | 99.6 | 99.0 | 95.0 | 95.9 | 95.1 | 95.6 | 93.5 | 87.4 | 85.5 | 88.1 | 82.6 | 90.2 | 91.7 |
| 大分 | 99.1 | 99.9 | 99.9 | 99.9 | 99.5 | 99.0 | 99.2 | 96.0 | 95.8 | 96.2 | 92.5 | 91.5 | 94.4 |
| 宮崎 | 100.0 | 100.0 | 100.0 | 100.0 | 99.3 | 99.5 | 99.5 | 99.3 | 99.0 | 98.6 | 97.4 | 97.5 | 98.7 |
| 鹿児島 | 99.5 | 99.6 | 97.4 | 97.1 | 97.5 | 95.5 | 96.8 | 94.3 | 88.1 | 87.3 | 87.3 | 91.7 | 92.4 |
| 沖縄 | 90.2 | 85.3 | 82.8 | 58.1 | 54.1 | 67.4 | 74.7 | 68.6 | 61.2 | 71.5 | 63.5 | 76.2 | 74.5 |

資料：「新規学卒者の労働市場」

注：各年3月の卒業生

② 新規学卒者就職率

2) 地域ブロック別

(男女計)

(単位：%)

| | 全国計 | 北海道 | 東北 | 南関東 | 北関東 甲信越 | 北陸 | 東海 | 近畿 | 中国 | 四国 | 九州 |
|------|------|------|-------|------|------------|-------|-------|------|------|-------|------|
| 1992 | 99.7 | 99.9 | 100.0 | 99.3 | 100.0 | 100.0 | 100.0 | 99.7 | 99.9 | 99.9 | 99.0 |
| 1993 | 99.5 | 99.8 | 99.9 | 98.9 | 100.0 | 100.0 | 100.0 | 99.9 | 99.7 | 100.0 | 98.1 |
| 1994 | 98.9 | 99.8 | 99.7 | 98.3 | 100.0 | 100.0 | 100.0 | 99.4 | 99.1 | 99.8 | 95.8 |
| 1995 | 98.7 | 99.6 | 99.4 | 98.3 | 100.0 | 100.0 | 99.9 | 99.4 | 98.6 | 99.5 | 95.5 |
| 1996 | 98.4 | 99.1 | 99.1 | 97.7 | 99.9 | 100.0 | 99.7 | 99.3 | 98.2 | 99.5 | 95.1 |
| 1997 | 98.5 | 99.3 | 99.3 | 97.4 | 100.0 | 100.0 | 99.7 | 99.5 | 98.1 | 99.3 | 95.5 |
| 1998 | 98.2 | 99.0 | 98.9 | 97.1 | 99.2 | 100.0 | 99.5 | 99.1 | 98.4 | 98.3 | 95.3 |
| 1999 | 96.8 | 98.0 | 97.7 | 95.7 | 97.7 | 99.2 | 99.0 | 97.6 | 97.0 | 97.5 | 93.1 |
| 2000 | 95.6 | 98.1 | 97.6 | 95.2 | 95.8 | 99.5 | 97.4 | 95.7 | 96.2 | 97.0 | 90.0 |
| 2001 | 95.9 | 98.1 | 97.8 | 96.1 | 95.8 | 99.5 | 97.9 | 96.4 | 94.4 | 97.2 | 91.1 |
| 2002 | 94.8 | 97.0 | 96.1 | 95.6 | 93.7 | 98.8 | 97.3 | 95.9 | 93.6 | 97.0 | 89.1 |
| 2003 | 95.1 | 96.3 | 95.5 | 97.1 | 95.6 | 99.1 | 96.6 | 94.6 | 94.2 | 96.2 | 90.9 |
| 2004 | 95.9 | 95.8 | 96.7 | 96.1 | 97.4 | 99.2 | 97.8 | 95.1 | 96.9 | 96.7 | 92.0 |

(男性)

(単位：%)

| | 全国計 | 北海道 | 東北 | 南関東 | 北関東 甲信越 | 北陸 | 東海 | 近畿 | 中国 | 四国 | 九州 |
|------|------|------|-------|------|------------|-------|-------|------|------|-------|------|
| 1992 | 99.7 | 99.9 | 100.0 | 99.1 | 100.0 | 100.0 | 100.0 | 99.7 | 99.9 | 99.9 | 99.2 |
| 1993 | 99.5 | 99.9 | 99.9 | 98.4 | 100.0 | 100.0 | 100.0 | 99.9 | 99.8 | 100.0 | 98.4 |
| 1994 | 99.1 | 99.9 | 99.9 | 97.7 | 100.0 | 100.0 | 100.0 | 99.6 | 99.7 | 99.8 | 96.8 |
| 1995 | 99.2 | 99.9 | 99.8 | 98.5 | 100.0 | 100.0 | 99.9 | 99.6 | 99.4 | 99.8 | 97.0 |
| 1996 | 98.8 | 99.6 | 99.5 | 98.1 | 100.0 | 100.0 | 99.8 | 99.4 | 98.9 | 99.7 | 96.2 |
| 1997 | 98.9 | 99.7 | 99.6 | 97.9 | 100.0 | 100.0 | 99.7 | 99.6 | 98.8 | 99.5 | 96.6 |
| 1998 | 98.6 | 99.6 | 99.4 | 97.2 | 99.5 | 100.0 | 99.6 | 99.2 | 99.1 | 98.7 | 96.5 |
| 1999 | 97.7 | 99.0 | 98.4 | 96.4 | 98.5 | 99.6 | 99.4 | 98.4 | 98.2 | 97.6 | 94.6 |
| 2000 | 96.7 | 98.6 | 98.0 | 95.7 | 97.3 | 99.8 | 98.3 | 96.9 | 97.6 | 97.9 | 92.2 |
| 2001 | 97.1 | 98.6 | 98.2 | 96.5 | 97.6 | 99.6 | 98.4 | 97.8 | 96.4 | 97.6 | 93.9 |
| 2002 | 96.0 | 98.1 | 96.8 | 96.4 | 95.2 | 99.0 | 98.0 | 97.2 | 95.0 | 96.9 | 91.8 |
| 2003 | 96.1 | 97.0 | 96.0 | 97.7 | 97.1 | 99.0 | 97.5 | 95.9 | 95.6 | 97.0 | 92.3 |
| 2004 | 96.8 | 96.3 | 97.3 | 96.4 | 98.1 | 99.5 | 98.2 | 96.3 | 98.0 | 97.0 | 93.9 |

(女性)

(単位：%)

| | 全国計 | 北海道 | 東北 | 南関東 | 北関東 甲信越 | 北陸 | 東海 | 近畿 | 中国 | 四国 | 九州 |
|------|------|------|------|------|------------|-------|-------|------|------|------|------|
| 1992 | 99.7 | 99.9 | 99.9 | 99.5 | 100.0 | 100.0 | 100.0 | 99.7 | 99.9 | 99.9 | 98.7 |
| 1993 | 99.5 | 99.7 | 99.9 | 99.3 | 100.0 | 100.0 | 100.0 | 99.9 | 99.6 | 99.9 | 97.9 |
| 1994 | 98.7 | 99.6 | 99.4 | 98.8 | 100.0 | 100.0 | 100.0 | 99.3 | 98.4 | 99.8 | 94.8 |
| 1995 | 98.3 | 99.3 | 98.9 | 98.1 | 100.0 | 100.0 | 99.9 | 99.1 | 97.6 | 99.2 | 94.0 |
| 1996 | 98.0 | 98.8 | 98.6 | 97.3 | 99.9 | 100.0 | 99.6 | 99.2 | 97.2 | 99.2 | 94.0 |
| 1997 | 98.1 | 99.0 | 99.0 | 96.9 | 99.9 | 100.0 | 99.7 | 99.3 | 97.2 | 99.1 | 94.4 |
| 1998 | 97.7 | 98.4 | 98.2 | 97.0 | 98.9 | 100.0 | 99.4 | 98.9 | 97.4 | 97.9 | 94.1 |
| 1999 | 95.9 | 97.1 | 96.9 | 94.9 | 96.9 | 98.7 | 98.7 | 96.8 | 95.5 | 97.4 | 91.4 |
| 2000 | 94.3 | 97.7 | 97.1 | 94.6 | 94.2 | 99.1 | 96.5 | 94.4 | 94.3 | 96.1 | 87.8 |
| 2001 | 94.5 | 97.7 | 97.2 | 95.7 | 93.6 | 99.4 | 97.4 | 94.7 | 91.9 | 96.7 | 88.2 |
| 2002 | 93.4 | 96.0 | 95.4 | 94.7 | 92.0 | 98.5 | 96.5 | 94.3 | 91.8 | 97.1 | 86.5 |
| 2003 | 94.0 | 95.7 | 94.9 | 96.4 | 93.8 | 99.3 | 95.6 | 93.1 | 92.3 | 95.4 | 89.5 |
| 2004 | 94.9 | 95.3 | 96.0 | 95.8 | 96.5 | 98.9 | 97.3 | 93.4 | 95.4 | 96.4 | 90.0 |

資料：「新規学卒者の労働市場」

注：各年3月の卒業生

③ 新規学卒者充足率

1) 地域ブロック別

(単位：%)

| | 全国計 | 北海道 | 東北 | 南関東 | 北関東 甲信越 | 北陸 | 東海 | 近畿 | 中国 | 四国 | 九州 |
|------|------|------|-------|------|------------|------|------|------|------|------|-------|
| 1992 | 29.8 | 54.5 | 44.6 | 18.7 | 28.1 | 30.2 | 24.7 | 26.5 | 38.7 | 39.3 | 58.0 |
| 1993 | 32.0 | 59.0 | 50.2 | 20.4 | 30.3 | 32.0 | 25.2 | 28.4 | 40.8 | 41.8 | 59.0 |
| 1994 | 39.9 | 66.0 | 61.7 | 25.7 | 37.9 | 38.6 | 31.8 | 35.5 | 48.2 | 47.2 | 68.9 |
| 1995 | 50.9 | 74.0 | 69.7 | 34.3 | 49.9 | 44.4 | 43.7 | 45.8 | 58.1 | 54.2 | 81.6 |
| 1996 | 55.8 | 70.6 | 72.2 | 39.6 | 55.1 | 47.9 | 48.5 | 50.3 | 63.1 | 55.6 | 88.1 |
| 1997 | 54.8 | 69.3 | 72.6 | 39.8 | 54.2 | 45.9 | 47.3 | 46.3 | 60.9 | 55.7 | 89.7 |
| 1998 | 51.6 | 75.2 | 76.4 | 35.5 | 51.5 | 43.9 | 41.0 | 41.6 | 58.0 | 53.5 | 94.4 |
| 1999 | 61.6 | 84.3 | 95.4 | 37.9 | 61.6 | 60.0 | 49.6 | 50.8 | 72.5 | 64.6 | 115.8 |
| 2000 | 70.8 | 79.5 | 100.0 | 45.1 | 68.9 | 70.2 | 60.7 | 63.5 | 81.3 | 74.5 | 110.1 |
| 2001 | 71.5 | 80.1 | 98.9 | 43.9 | 70.3 | 74.2 | 59.6 | 65.4 | 82.3 | 79.3 | 114.9 |
| 2002 | 71.8 | 76.6 | 108.7 | 40.8 | 71.7 | 72.5 | 60.2 | 67.2 | 88.9 | 86.2 | 123.7 |
| 2003 | 75.1 | 74.3 | 110.3 | 42.5 | 77.3 | 82.3 | 63.5 | 70.9 | 85.5 | 92.8 | 124.7 |
| 2004 | 73.8 | 77.4 | 105.2 | 42.9 | 70.3 | 81.1 | 63.2 | 66.7 | 86.5 | 91.9 | 122.2 |

資料：「新規学卒者の労働市場」

注：各年3月の卒業生

2) 産業別

(単位：%)

| 年 | 産業計 | 建設業 | 製造業 | 電気・ガス・熱 供給・水道業 | 運輸・通信業 | 卸売・小売 業、飲食店 | 金融・保険業 | 不動産業 | サービス業 |
|------|------|------|------|-------------------|--------|----------------|--------|------|-------|
| 1992 | 29.8 | 17.5 | 28.8 | 82.8 | 32.9 | 31.1 | 75.6 | 30.9 | 30.6 |
| 1993 | 32.0 | 19.3 | 30.7 | 86.8 | 37.9 | 33.6 | 70.2 | 32.3 | 33.6 |
| 1994 | 39.9 | 24.8 | 39.4 | 94.0 | 48.8 | 41.0 | 79.2 | 40.9 | 42.9 |
| 1995 | 50.9 | 31.6 | 53.0 | 108.1 | 63.2 | 52.3 | 88.6 | 50.5 | 53.6 |
| 1996 | 55.8 | 35.9 | 58.8 | 104.6 | 69.8 | 56.7 | 93.2 | 68.3 | 58.4 |
| 1997 | 54.8 | 33.5 | 57.6 | 107.7 | 68.0 | 55.9 | 94.3 | 69.8 | 57.2 |
| 1998 | 51.6 | 34.7 | 53.0 | 105.0 | 62.0 | 50.9 | 88.3 | 54.3 | 53.5 |
| 1999 | 61.6 | 48.1 | 64.8 | 106.3 | 74.5 | 56.7 | 89.8 | 87.4 | 61.5 |
| 2000 | 70.8 | 57.3 | 78.2 | 108.7 | 82.7 | 64.7 | 97.0 | 64.5 | 66.8 |
| 2001 | 71.5 | 57.8 | 79.0 | 108.9 | 83.2 | 65.1 | 99.9 | 94.5 | 64.5 |
| 2002 | 71.8 | 62.6 | 79.6 | 114.6 | 81.4 | 66.1 | 98.6 | 51.6 | 66.2 |
| 2003 | 75.1 | 63.8 | 85.5 | 134.6 | 88.8 | 67.5 | 87.7 | 68.1 | 68.5 |
| 2004 | 73.8 | 60.6 | 84.6 | 129.1 | 81.3 | 67.9 | 89.0 | 56.4 | 65.3 |

資料：「新規学卒者の労働市場」

注：各年3月の卒業生

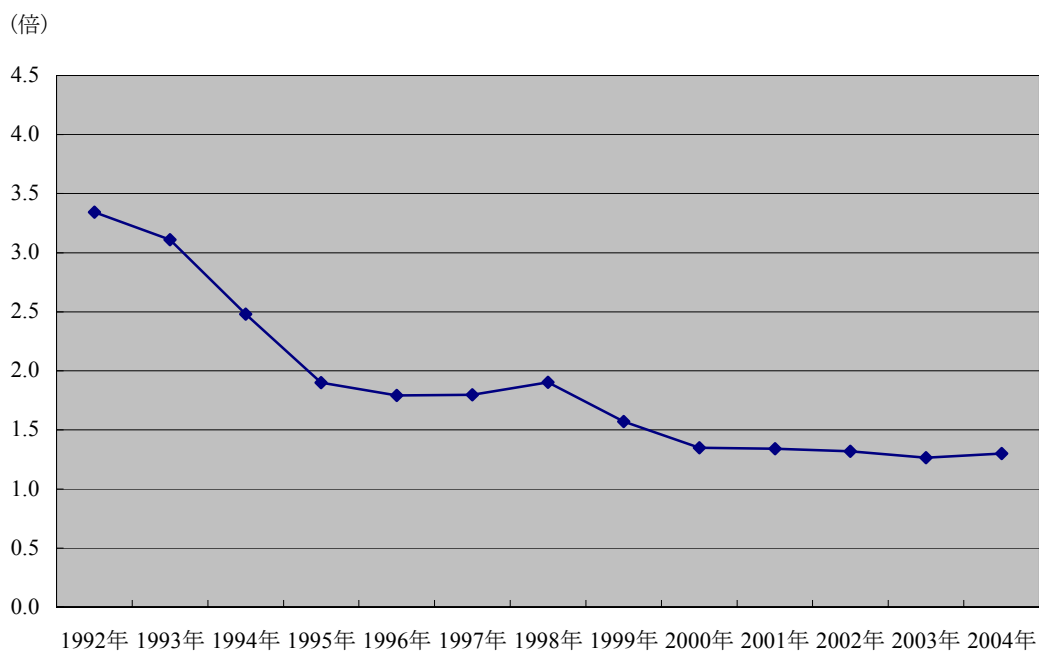
(3) 結果の解説

まず、新規学卒者求人倍率の推移をみると、図5-1のようになる。1992年をみると、3.0倍を超え、企業の新規学卒者の採用意欲の旺盛さがうかがえる。しかし、その後は低下傾向にあり、2000年以降は1.5倍を下回るまで低下しており、新規学卒者の労働市場がかなり厳しい状況が続いているといえる。

次に、就職率の推移をみると（図5-2）、1992年には100%に近い水準にあり、求職者のうちほぼ全員が就職できていた。しかし、その後は比率が低下しており、求職をしながらも就職できなかった者が増加していることがうかがえる。

最後に、充足率の推移は図5-3のようになっている。これによると、92年には約30%となっており、求人についてかなりの未充足がみられ、人手不足の状況にあったものと考えられる。しかし、その後の比率は上昇トレンドにあり、2000年以降では70%を超えて推移している。

図5-1 新規学卒者求人倍率の推移

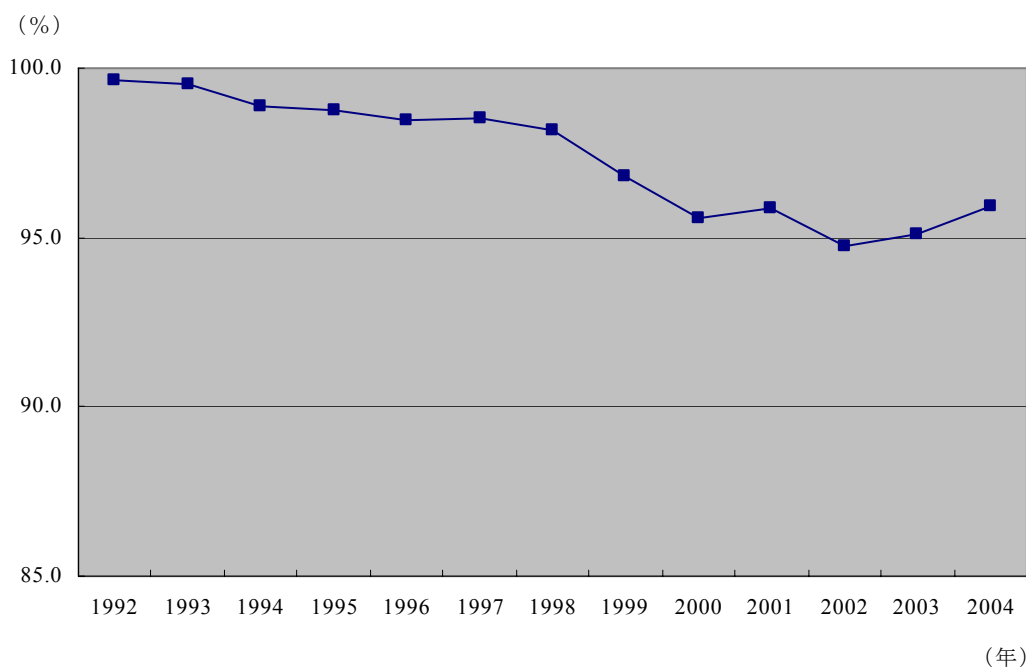


資料：「新規学卒者の労働市場」

(年)

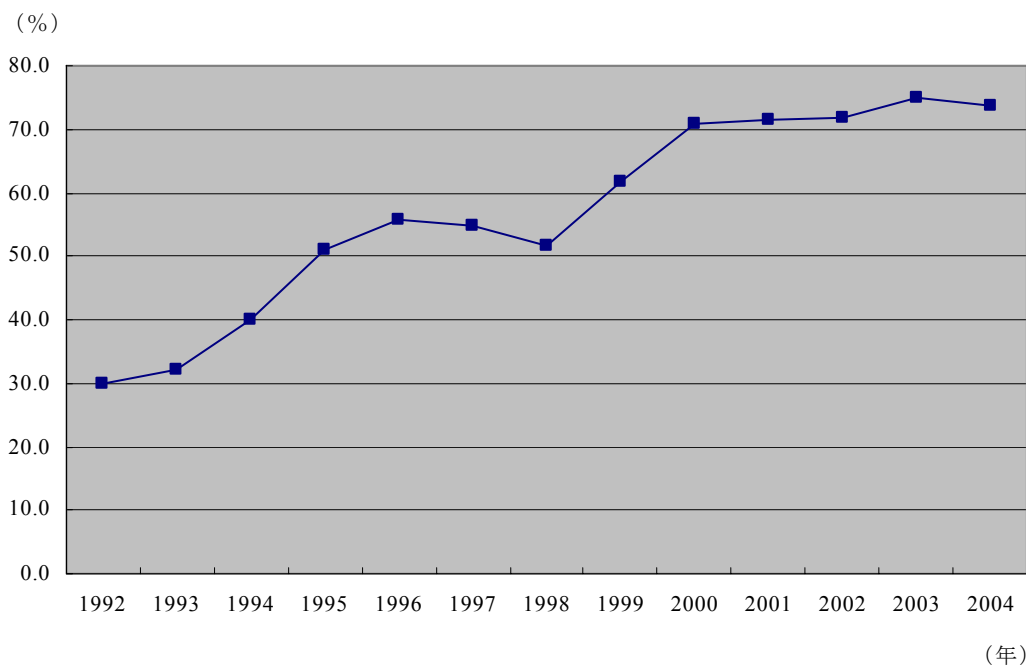
注：各年3月の卒業生

図 5 - 2 新規学卒者就職率の推移



資料：「新規学卒者の労働市場」
注：各年 3 月の卒業生

図 5 - 3 充足率の推移



資料：「新規学卒者の労働市場」
注：各年 3 月の卒業生

(4) 注意点

(統計の範囲について)

「新規学卒者の労働市場」における集計値は、3月の高等学校の新規学卒者について、6月末日までに公共職業安定所または学校で取り扱った職業紹介状況を取りまとめたものである。したがって、7月以降の求人や求職については対象に含まれていない。

(学校基本調査について)

新規学卒者の就職状況については、文部科学省が実施している「学校基本調査」における「卒業後の状況調査」によっても把握できる。「新規学卒者の労働市場」と「学校基本調査」の主な相違点として以下がある。

- 「新規学卒者の労働市場」は6月末日までが対象であるが、「学校基本調査」は5月1日現在の状況が調べられている。
- 「新規学卒者の労働市場」では、公共職業安定所または学校で取り扱った職業紹介のみが対象となるが、「学校基本調査」はこれに限ることなく、縁故による就職者や自家・自営業に就いた者も就職者として扱われる（ただし家事手伝い、臨時的な仕事に就いた者は就職者とはしない）。

(求人倍率について)

ここでは求人倍率を都道府県別および地域ブロック別に作成している。ただし、地域別求人計上は、求人を受理した地域（求人事業所の所在地を管轄する公共職業安定所の属する地域）においてなされているため、求人倍率は需要地において高く、供給地において低くなる。このため、地域の需給関係の実態との乖離が生じる可能性がある。

(5) 公共職業安定所の解説

3. 1 (5) を参照されたい。

関連ホームページ

- ・平成16年3月新規学卒者の職業紹介状況

<http://www.mhlw.go.jp/houdou/2004/09/h0909-1.html>

5. 2 送出・受入関係指標

(1) 指標の概要

ここでは、引き続き「新規学卒者の労働市場」を用いて、高等学校新規学卒者の就職における地域間の移動状況を整理する。

すでに述べたように、「新規学卒者の労働市場」では公共職業安定所及び学校における求職・求人の状況をまとめているが、その中では就職者の出身地（送出地）と就職先の地域（受入地）を調べている。そこで、次のような指標を作成することにより、地域間の移動の状況を把握することができると考えられる。

① 送出率＝他地域への送出数／出身地域別就職者数×100

② 受入率＝他地域からの受入数／就職地域別就職者数×100

すなわち、送出率とは、その地域の出身者のうち他の地域で就職した者の割合であり、受入率はその地域の就職者のうち他地域からの就職者数の割合である。産業活動が盛んで労働需要が旺盛な地域では、送出率が低い一方で、受入率は高くなる。逆に産業が停滞して採用意欲の少ない地域では、送出率が高くなり、受入率は低くなる。以下では、この送出率と受入率を整理する。

(取り上げる指標)

① 新規学卒者送出率

算式：新規学卒者送出率＝他地域への送出数／出身地域別就職者数×100

属性：地域ブロック別^(※)

② 新規学卒者受入率

算式：新規学卒者受入率＝他地域からの受入数／就職地域別就職者数×100

属性：地域ブロック別^(※)

(※) 本項での各地域ブロックと都道府県の対応は以下の通りである。

北海道：北海道

東北：青森、岩手、宮城、秋田、山形、福島

南関東：埼玉、千葉、東京、神奈川

北関東・甲信越：茨城、栃木、群馬、山梨、長野

北陸：新潟、富山、石川、福井

東海：岐阜、静岡、愛知、三重

近畿：滋賀、京都、大阪、兵庫、奈良、和歌山

中国：鳥取、島根、岡山、広島、山口

四国：徳島、香川、愛媛、高知

九州：福岡、佐賀、長崎、熊本、大分、宮崎、鹿児島、沖縄

(2) 指標の作成結果

① 新規学卒者送出率

地域ブロック別

(単位：%)

| 年 | 北海道 | 東北 | 北関東 | 南関東 | 北陸 | 四国 | 北九州 | 南九州 沖縄 | その他 |
|------|------|------|------|------|------|------|------|-----------|------|
| 1989 | 17.6 | 33.7 | 17.2 | 45.4 | 18.0 | 26.4 | 28.5 | 49.0 | 9.5 |
| 1990 | 17.6 | 31.9 | 16.7 | 45.3 | 16.6 | 27.0 | 27.5 | 47.9 | 10.2 |
| 1991 | 18.1 | 29.9 | 16.7 | 44.1 | 15.6 | 27.6 | 26.5 | 44.7 | 10.5 |
| 1992 | 17.0 | 28.7 | 16.1 | 45.5 | 15.2 | 27.5 | 26.0 | 44.7 | 11.2 |
| 1993 | 15.3 | 27.2 | 15.2 | 42.6 | 14.4 | 25.9 | 23.1 | 43.9 | 10.7 |
| 1994 | 13.9 | 24.8 | 13.6 | 40.0 | 11.6 | 22.6 | 21.5 | 40.1 | 9.6 |
| 1995 | 13.1 | 21.8 | 12.3 | 36.9 | 10.0 | 19.1 | 20.5 | 36.6 | 8.6 |
| 1996 | 10.7 | 19.0 | 11.5 | 33.1 | 8.3 | 16.5 | 18.7 | 34.9 | 7.9 |
| 1997 | 11.0 | 20.0 | 11.4 | 35.7 | 9.2 | 16.9 | 20.8 | 37.6 | 9.5 |
| 1998 | 14.6 | 22.7 | 12.9 | 36.8 | 9.4 | 19.4 | 24.6 | 41.8 | 9.7 |
| 1999 | 15.6 | 24.4 | 12.3 | 34.2 | 9.0 | 20.3 | 26.5 | 42.7 | 9.6 |
| 2000 | 10.6 | 19.9 | 10.4 | 30.7 | 7.1 | 15.5 | 22.3 | 37.7 | 8.1 |
| 2001 | 9.7 | 19.3 | 9.6 | 30.3 | 7.3 | 15.2 | 22.3 | 35.3 | 8.3 |
| 2002 | 9.9 | 22.8 | 10.1 | 31.1 | 7.0 | 15.1 | 23.1 | 37.3 | 8.6 |
| 2003 | 7.3 | 23.1 | 9.2 | 32.5 | 8.1 | 13.9 | 22.0 | 35.3 | 8.2 |
| 2004 | 8.4 | 23.0 | 9.5 | 30.1 | 6.9 | 13.1 | 24.3 | 35.5 | 7.9 |

資料：「新規学卒者の労働市場」

注：各年3月の卒業生

② 新規学卒者受入率

地域ブロック別

(単位：%)

| 年 | 京浜 | 東海 | 京阪神 | その他 |
|------|------|------|------|-----|
| 1989 | 55.4 | 16.3 | 23.9 | 6.0 |
| 1990 | 55.9 | 16.5 | 23.6 | 6.0 |
| 1991 | 55.9 | 16.7 | 23.6 | 5.9 |
| 1992 | 55.8 | 17.8 | 23.8 | 6.3 |
| 1993 | 54.2 | 18.8 | 23.9 | 6.3 |
| 1994 | 52.9 | 17.0 | 23.3 | 6.1 |
| 1995 | 51.9 | 15.1 | 22.3 | 5.6 |
| 1996 | 50.5 | 13.7 | 21.2 | 5.1 |
| 1997 | 52.2 | 15.5 | 24.7 | 5.7 |
| 1998 | 54.6 | 18.2 | 25.8 | 6.4 |
| 1999 | 55.3 | 17.5 | 27.2 | 6.7 |
| 2000 | 52.8 | 14.0 | 25.2 | 5.9 |
| 2001 | 52.5 | 14.7 | 24.6 | 5.7 |
| 2002 | 53.7 | 13.8 | 25.1 | 6.0 |
| 2003 | 54.2 | 13.7 | 24.3 | 5.9 |
| 2004 | 53.8 | 13.6 | 25.4 | 6.0 |

資料：「新規学卒者の労働市場」

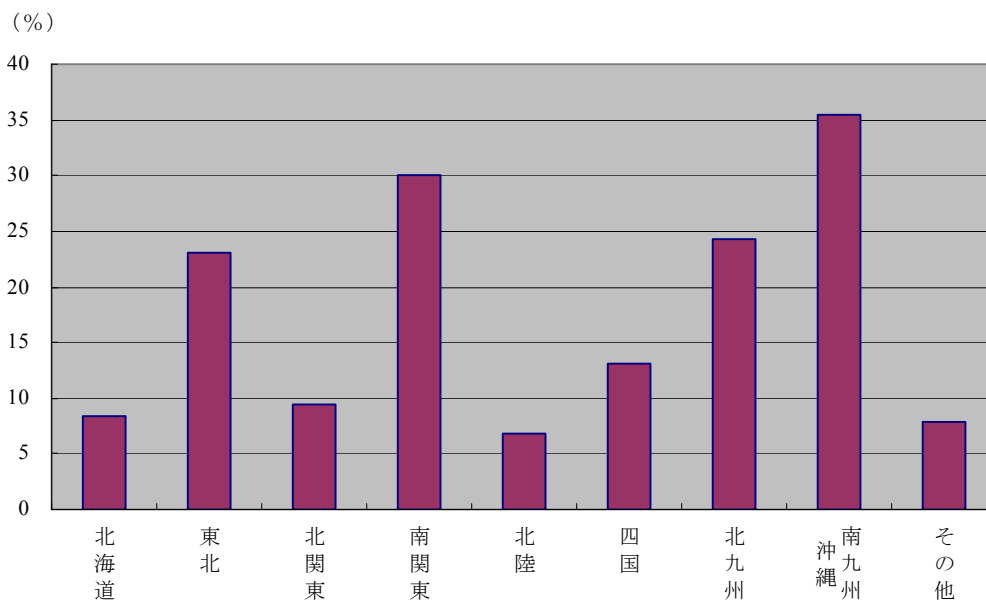
注：各年3月の卒業生

(3) 結果の解説

まず新規学卒者の送出率についてみると、図5-4のようになる。地域により送出率にかなりの差がみられ、南九州・沖縄、南関東などの送出率が高くなっている。

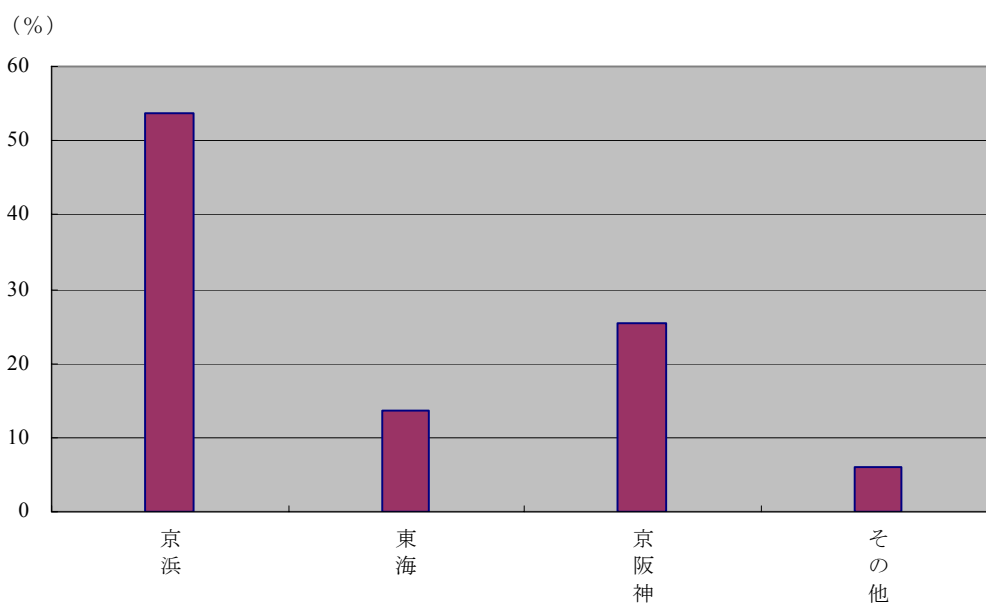
次に、新規学卒者の受入率をみると、図5-5のようになる。京浜が他地域を圧倒して最も高くなっている。

図5-4 新規学卒者の送出率



資料：「新規学卒者の労働市場」
注：2004年3月卒業生

図5-5 新規学卒者の受入率



資料：「新規学卒者の労働市場」
注：2004年3月卒業生

(4) 注意点

5. 1 (4) を参照されたい。

(5) 公共職業安定所の解説

3. 1 (5) を参照されたい。

関連ホームページ

・平成16年3月新規学卒者の職業紹介状況

<http://www.mhlw.go.jp/houdou/2004/09/h0909-1.html>

5. 3 離職関係指標

(1) 指標の概要

厚生労働省職業安定局労働市場センターでは、そこに保管されている雇用保険被保険者の記録を用いて、中学及び高校における新規学校卒業就職者の就職・離職状況を取りまとめており、その結果は「新規学校卒業就職者の就職離職状況調査結果」としてまとめられている。

これを利用することで、高校を新規に卒業して就職した者の、その後3年間の離職状況を得ることができる。すなわち、就職後1年目に離職した人数、2年目に離職した人数、3年目に離職した人数をそれぞれ得ることが可能になる。

そこで、新規に卒業して就職した人数でこれらの離職者数を除すことによって、新規学校卒業就職者の3年間の離職率を求めることができる。ここではこうした離職指標を算出する。

(取り上げる指標)

○ 新規学校卒業就職者の離職率

$$\begin{aligned} \text{算式：1年目の離職率} &= \frac{\text{分母のうちの1年目の離職者}}{\text{ある年の3月の高校新規卒業就職者数}} \\ \text{2年目の離職率} &= \frac{\text{分母のうちの2年目の離職者}}{\text{ある年の3月の高校新規卒業就職者数}} \\ \text{3年目の離職率} &= \frac{\text{分母のうちの3年目の離職者}}{\text{ある年の3月の高校新規卒業就職者数}} \end{aligned}$$

$$\text{3年間の累積離職率} = \text{1年目の離職率} + \text{2年目の離職率} + \text{3年目の離職率}$$

- 属性：1) 都道府県別（平成2年～平成14年）
2) 地域ブロック別（平成2年～平成14年）
3) 産業別^(※1)（平成2年～平成14年）

(※1) 平成15年「新規学校卒業就職者の就職離職状況調査結果」より、産業区分が変更されている。

(2) 指標の作成結果

○ 新規学校卒業就職者の離職率

1) 都道府県別

平成 2 年 3 月の卒業就職者

(%)

| | 就職後 3 年間の離職率 | | | |
|-----|--------------|------------------|------------------|------------------|
| | 3 年間の 累計 | 就職後 1 年 目の離職率 | 就職後 2 年 目の離職率 | 就職後 3 年 目の離職率 |
| 全国計 | 45.0 | 21.6 | 13.7 | 9.7 |
| 北海道 | 49.8 | 25.8 | 14.3 | 9.7 |
| 青森 | 53.0 | 27.9 | 15.8 | 9.4 |
| 岩手 | 42.4 | 22.2 | 11.8 | 8.4 |
| 宮城 | 45.6 | 22.7 | 13.9 | 8.9 |
| 秋田 | 44.2 | 22.1 | 12.9 | 9.2 |
| 山形 | 38.5 | 18.1 | 11.5 | 8.9 |
| 福島 | 41.3 | 19.9 | 12.4 | 9.0 |
| 茨城 | 40.6 | 20.5 | 12.4 | 7.7 |
| 栃木 | 43.1 | 21.8 | 12.8 | 8.5 |
| 群馬 | 42.0 | 21.5 | 12.3 | 8.2 |
| 埼玉 | 42.4 | 19.8 | 13.6 | 8.9 |
| 千葉 | 43.6 | 21.3 | 13.4 | 8.9 |
| 東京 | 48.3 | 21.6 | 15.6 | 11.1 |
| 神奈川 | 42.9 | 20.8 | 12.8 | 9.3 |
| 新潟 | 41.5 | 20.1 | 12.6 | 8.8 |
| 富山 | 39.7 | 20.0 | 12.3 | 7.5 |
| 石川 | 42.2 | 19.8 | 12.7 | 9.8 |
| 福井 | 40.2 | 19.0 | 12.1 | 9.0 |
| 山梨 | 44.2 | 22.1 | 13.5 | 8.5 |
| 長野 | 39.2 | 18.6 | 12.0 | 8.6 |
| 岐阜 | 45.7 | 19.4 | 12.0 | 14.4 |
| 静岡 | 40.3 | 19.4 | 12.9 | 8.1 |
| 愛知 | 41.9 | 20.1 | 12.2 | 9.6 |
| 三重 | 37.7 | 18.3 | 10.8 | 8.5 |
| 滋賀 | 41.7 | 20.2 | 12.8 | 8.7 |
| 京都 | 47.9 | 22.7 | 14.4 | 10.7 |
| 大阪 | 47.7 | 22.6 | 14.7 | 10.4 |
| 兵庫 | 43.3 | 20.6 | 13.9 | 8.8 |
| 奈良 | 45.3 | 22.8 | 12.7 | 9.8 |
| 和歌山 | 45.5 | 23.9 | 13.8 | 7.9 |
| 鳥取 | 45.5 | 21.4 | 14.6 | 9.5 |
| 島根 | 40.3 | 19.8 | 12.1 | 8.3 |
| 岡山 | 46.9 | 23.5 | 14.5 | 8.9 |
| 広島 | 46.9 | 22.9 | 14.4 | 9.6 |
| 山口 | 43.7 | 22.5 | 13.3 | 7.9 |
| 徳島 | 48.8 | 27.3 | 13.2 | 8.3 |
| 香川 | 44.3 | 23.2 | 12.1 | 9.0 |
| 愛媛 | 45.6 | 23.1 | 13.2 | 9.2 |
| 高知 | 50.5 | 25.3 | 15.4 | 9.8 |
| 福岡 | 46.8 | 23.3 | 13.9 | 9.6 |
| 佐賀 | 41.8 | 20.5 | 11.7 | 9.6 |
| 長崎 | 47.0 | 20.8 | 15.7 | 10.4 |
| 熊本 | 47.6 | 21.8 | 15.9 | 9.9 |
| 大分 | 44.9 | 22.5 | 12.5 | 9.9 |
| 宮崎 | 48.0 | 22.8 | 14.7 | 10.5 |
| 鹿児島 | 42.2 | 19.3 | 13.3 | 9.6 |
| 沖縄県 | 64.4 | 37.4 | 17.5 | 9.5 |

平成 3 年 3 月の卒業就職者

(%)

| | 就職後 3 年間の離職率 | | | |
|-----|--------------|------------------|------------------|------------------|
| | 3 年間の 累計 | 就職後 1 年 目の離職率 | 就職後 2 年 目の離職率 | 就職後 3 年 目の離職率 |
| 全国計 | 41.7 | 20.3 | 12.6 | 8.8 |
| 北海道 | 46.9 | 24.6 | 13.5 | 8.7 |
| 青森 | 47.9 | 26.9 | 12.6 | 8.4 |
| 岩手 | 38.9 | 19.2 | 12.1 | 7.7 |
| 宮城 | 39.9 | 19.1 | 12.8 | 8.0 |
| 秋田 | 40.0 | 20.1 | 11.8 | 8.1 |
| 山形 | 35.7 | 17.4 | 10.3 | 8.0 |
| 福島 | 38.5 | 18.6 | 11.5 | 8.5 |
| 茨城 | 35.6 | 18.3 | 9.9 | 7.3 |
| 栃木 | 40.1 | 20.7 | 11.8 | 7.6 |
| 群馬 | 39.7 | 20.5 | 11.3 | 7.8 |
| 埼玉 | 39.7 | 19.6 | 11.7 | 8.4 |
| 千葉 | 40.9 | 20.0 | 12.6 | 8.3 |
| 東京 | 44.4 | 20.4 | 14.3 | 9.7 |
| 神奈川 | 39.7 | 19.4 | 12.1 | 8.2 |
| 新潟 | 37.8 | 17.5 | 11.6 | 8.6 |
| 富山 | 35.7 | 19.3 | 9.5 | 6.8 |
| 石川 | 38.9 | 19.4 | 11.6 | 7.9 |
| 福井 | 37.3 | 17.9 | 11.7 | 7.6 |
| 山梨 | 40.0 | 21.3 | 11.1 | 7.5 |
| 長野 | 37.6 | 18.4 | 11.5 | 7.8 |
| 岐阜 | 43.5 | 18.4 | 11.3 | 13.8 |
| 静岡 | 37.5 | 18.2 | 11.8 | 7.5 |
| 愛知 | 39.3 | 18.4 | 11.7 | 9.2 |
| 三重 | 34.4 | 16.8 | 10.3 | 7.2 |
| 滋賀 | 37.8 | 19.5 | 10.1 | 8.2 |
| 京都 | 44.0 | 20.7 | 13.3 | 10.0 |
| 大阪 | 45.1 | 22.1 | 13.5 | 9.5 |
| 兵庫 | 39.5 | 18.9 | 12.2 | 8.5 |
| 奈良 | 41.3 | 20.7 | 11.4 | 9.3 |
| 和歌山 | 41.9 | 20.9 | 12.6 | 8.5 |
| 鳥取 | 42.9 | 21.1 | 13.8 | 8.0 |
| 島根 | 36.5 | 17.0 | 10.5 | 9.0 |
| 岡山 | 43.2 | 21.6 | 13.2 | 8.4 |
| 広島 | 45.6 | 23.9 | 13.0 | 8.7 |
| 山口 | 38.6 | 20.2 | 10.8 | 7.5 |
| 徳島 | 46.0 | 25.6 | 12.5 | 7.8 |
| 香川 | 42.3 | 20.9 | 12.2 | 9.3 |
| 愛媛 | 42.3 | 20.8 | 13.0 | 8.5 |
| 高知 | 48.6 | 25.4 | 14.5 | 8.7 |
| 福岡 | 44.0 | 22.3 | 13.0 | 8.6 |
| 佐賀 | 38.0 | 20.1 | 10.5 | 7.5 |
| 長崎 | 41.1 | 18.7 | 13.4 | 9.0 |
| 熊本 | 45.5 | 23.3 | 13.4 | 8.8 |
| 大分 | 41.3 | 21.1 | 11.8 | 8.4 |
| 宮崎 | 43.3 | 21.4 | 13.1 | 8.8 |
| 鹿児島 | 37.9 | 17.3 | 12.6 | 8.0 |
| 沖縄県 | 56.4 | 34.3 | 14.0 | 8.0 |

資料「新規学校卒業就職者の就職離職状況調査結果」

○ 新規学校卒業就職者の離職率

1) 都道府県別 つづき

平成4年3月の卒業就職者

平成5年3月の卒業就職者

| | 就職後3年間の離職率 (%) | | | | | 就職後3年間の離職率 (%) | | | |
|-----|----------------|------------|------------|------------|-----|----------------|------------|------------|------------|
| | 3年間の累計 | 就職後1年目の離職率 | 就職後2年目の離職率 | 就職後3年目の離職率 | | 3年間の累計 | 就職後1年目の離職率 | 就職後2年目の離職率 | 就職後3年目の離職率 |
| 全国計 | 39.7 | 19.3 | 11.6 | 8.8 | 全国計 | 40.3 | 18.7 | 12.1 | 9.5 |
| 北海道 | 44.4 | 23.4 | 12.0 | 8.9 | 北海道 | 44.8 | 22.7 | 12.3 | 9.8 |
| 青森 | 45.2 | 25.0 | 12.2 | 8.1 | 青森 | 46.4 | 23.5 | 14.0 | 8.8 |
| 岩手 | 36.7 | 17.6 | 11.4 | 7.7 | 岩手 | 39.0 | 18.6 | 11.7 | 8.7 |
| 宮城 | 37.8 | 17.9 | 11.2 | 8.7 | 宮城 | 40.4 | 18.8 | 12.9 | 8.7 |
| 秋田 | 39.2 | 19.3 | 11.8 | 8.1 | 秋田 | 40.9 | 20.1 | 12.2 | 8.5 |
| 山形 | 32.2 | 14.7 | 10.2 | 7.3 | 山形 | 36.8 | 16.9 | 10.7 | 9.2 |
| 福島 | 36.1 | 17.8 | 10.0 | 8.3 | 福島 | 38.9 | 18.0 | 11.5 | 9.4 |
| 茨城 | 35.3 | 17.6 | 10.0 | 7.6 | 茨城 | 37.5 | 18.2 | 10.9 | 8.4 |
| 栃木 | 38.9 | 19.5 | 10.9 | 8.4 | 栃木 | 38.2 | 18.5 | 11.3 | 8.5 |
| 群馬 | 37.1 | 18.2 | 10.9 | 7.9 | 群馬 | 38.0 | 18.0 | 11.5 | 8.5 |
| 埼玉 | 38.8 | 19.0 | 11.0 | 8.8 | 埼玉 | 37.8 | 17.2 | 11.1 | 9.5 |
| 千葉 | 38.5 | 18.6 | 11.8 | 8.1 | 千葉 | 38.0 | 17.9 | 11.5 | 8.5 |
| 東京 | 42.2 | 19.7 | 13.0 | 9.5 | 東京 | 41.9 | 18.4 | 12.8 | 10.6 |
| 神奈川 | 36.8 | 18.2 | 10.8 | 7.7 | 神奈川 | 37.6 | 17.4 | 11.2 | 9.0 |
| 新潟 | 37.0 | 17.3 | 11.4 | 8.3 | 新潟 | 39.7 | 18.6 | 11.9 | 9.3 |
| 富山 | 35.6 | 17.9 | 9.1 | 8.6 | 富山 | 34.5 | 16.5 | 10.5 | 7.4 |
| 石川 | 38.1 | 19.2 | 11.3 | 7.7 | 石川 | 39.5 | 17.5 | 11.5 | 10.4 |
| 福井 | 35.9 | 17.3 | 10.6 | 7.9 | 福井 | 35.4 | 16.6 | 11.1 | 7.7 |
| 山梨 | 39.1 | 18.5 | 12.0 | 8.6 | 山梨 | 42.1 | 20.6 | 12.1 | 9.5 |
| 長野 | 36.3 | 16.8 | 11.7 | 7.8 | 長野 | 38.5 | 17.5 | 12.3 | 8.6 |
| 岐阜 | 42.1 | 17.8 | 10.0 | 14.2 | 岐阜 | 42.3 | 17.3 | 11.5 | 13.5 |
| 静岡 | 35.8 | 17.8 | 10.7 | 7.4 | 静岡 | 36.4 | 17.2 | 11.4 | 7.9 |
| 愛知 | 37.0 | 17.2 | 11.0 | 8.7 | 愛知 | 36.4 | 16.3 | 10.8 | 9.3 |
| 三重 | 34.3 | 15.8 | 9.8 | 8.7 | 三重 | 35.4 | 16.1 | 10.3 | 9.0 |
| 滋賀 | 34.2 | 16.6 | 9.5 | 8.1 | 滋賀 | 35.8 | 16.7 | 9.6 | 9.5 |
| 京都 | 43.5 | 21.1 | 12.4 | 10.0 | 京都 | 44.0 | 20.4 | 13.1 | 10.6 |
| 大阪 | 42.7 | 21.0 | 12.4 | 9.3 | 大阪 | 43.0 | 19.9 | 13.0 | 10.1 |
| 兵庫 | 38.9 | 18.3 | 11.2 | 9.5 | 兵庫 | 40.1 | 17.6 | 13.2 | 9.3 |
| 奈良 | 39.4 | 18.4 | 11.4 | 9.6 | 奈良 | 43.6 | 20.4 | 12.4 | 10.8 |
| 和歌山 | 41.1 | 21.3 | 10.6 | 9.2 | 和歌山 | 42.8 | 21.7 | 11.7 | 9.4 |
| 鳥取 | 39.9 | 19.2 | 12.1 | 8.5 | 鳥取 | 43.8 | 19.9 | 14.0 | 9.9 |
| 島根 | 37.5 | 18.2 | 9.8 | 9.4 | 島根 | 35.6 | 15.9 | 11.4 | 8.2 |
| 岡山 | 40.4 | 19.8 | 11.4 | 9.1 | 岡山 | 41.7 | 20.5 | 12.8 | 8.5 |
| 広島 | 41.2 | 20.4 | 12.4 | 8.4 | 広島 | 41.5 | 20.1 | 12.7 | 8.7 |
| 山口 | 36.0 | 17.6 | 10.6 | 7.8 | 山口 | 36.7 | 16.9 | 11.6 | 8.3 |
| 徳島 | 46.0 | 23.4 | 12.8 | 9.8 | 徳島 | 47.6 | 25.2 | 13.6 | 8.8 |
| 香川 | 39.6 | 19.4 | 10.9 | 9.2 | 香川 | 39.6 | 19.0 | 11.5 | 9.2 |
| 愛媛 | 42.1 | 23.1 | 11.3 | 7.7 | 愛媛 | 42.6 | 21.8 | 12.3 | 8.5 |
| 高知 | 46.2 | 24.4 | 13.2 | 8.6 | 高知 | 45.5 | 23.5 | 12.6 | 9.3 |
| 福岡 | 43.4 | 22.2 | 12.4 | 8.8 | 福岡 | 43.5 | 21.1 | 13.4 | 9.1 |
| 佐賀 | 36.2 | 17.5 | 10.7 | 8.0 | 佐賀 | 37.6 | 17.5 | 10.8 | 9.3 |
| 長崎 | 38.9 | 17.2 | 13.2 | 8.5 | 長崎 | 40.0 | 17.4 | 13.7 | 8.9 |
| 熊本 | 41.3 | 21.1 | 12.1 | 8.0 | 熊本 | 43.2 | 20.9 | 12.8 | 9.4 |
| 大分 | 38.2 | 19.5 | 10.7 | 8.1 | 大分 | 39.9 | 19.1 | 12.0 | 8.8 |
| 宮崎 | 40.6 | 20.3 | 11.8 | 8.5 | 宮崎 | 42.9 | 19.4 | 14.0 | 9.5 |
| 鹿児島 | 36.4 | 17.3 | 11.2 | 7.9 | 鹿児島 | 36.9 | 16.5 | 11.0 | 9.4 |
| 沖縄県 | 52.9 | 33.9 | 11.5 | 7.5 | 沖縄県 | 51.4 | 29.5 | 13.9 | 8.0 |

資料「新規学校卒業就職者の就職離職状況調査結果」

○ 新規学校卒業就職者の離職率

1) 都道府県別 つづき

平成6年3月の卒業就職者

平成7年3月の卒業就職者

(%)

(%)

| | 就職後3年間の離職率 | | | | | 就職後3年間の離職率 | | | |
|-----|------------|------------|------------|------------|-----|------------|------------|------------|------------|
| | 3年間の累計 | 就職後1年目の離職率 | 就職後2年目の離職率 | 就職後3年目の離職率 | | 3年間の累計 | 就職後1年目の離職率 | 就職後2年目の離職率 | 就職後3年目の離職率 |
| 全国計 | 43.1 | 19.8 | 12.9 | 10.4 | 全国計 | 46.5 | 21.2 | 14.8 | 10.6 |
| 北海道 | 48.0 | 24.5 | 13.3 | 10.2 | 北海道 | 51.1 | 25.3 | 14.8 | 10.9 |
| 青森 | 49.6 | 26.9 | 13.1 | 9.6 | 青森 | 53.0 | 27.5 | 15.3 | 10.1 |
| 岩手 | 41.6 | 20.1 | 11.9 | 9.6 | 岩手 | 46.4 | 22.8 | 14.1 | 9.5 |
| 宮城 | 44.4 | 20.6 | 12.9 | 10.9 | 宮城 | 47.4 | 21.9 | 15.9 | 9.6 |
| 秋田 | 43.2 | 21.0 | 12.7 | 9.6 | 秋田 | 45.6 | 21.1 | 14.1 | 10.3 |
| 山形 | 39.5 | 17.7 | 11.9 | 9.9 | 山形 | 43.9 | 20.3 | 13.5 | 10.2 |
| 福島 | 42.8 | 20.4 | 12.5 | 9.9 | 福島 | 44.6 | 21.0 | 14.0 | 9.7 |
| 茨城 | 38.5 | 19.2 | 10.6 | 8.7 | 茨城 | 41.0 | 18.4 | 13.2 | 9.4 |
| 栃木 | 43.1 | 20.6 | 12.4 | 10.1 | 栃木 | 47.8 | 23.6 | 14.0 | 10.2 |
| 群馬 | 40.6 | 19.2 | 11.7 | 9.8 | 群馬 | 44.9 | 21.2 | 13.6 | 10.0 |
| 埼玉 | 41.3 | 18.1 | 12.6 | 10.6 | 埼玉 | 45.5 | 20.9 | 14.2 | 10.4 |
| 千葉 | 38.9 | 18.0 | 11.6 | 9.4 | 千葉 | 44.0 | 19.7 | 14.8 | 9.5 |
| 東京 | 44.0 | 18.9 | 13.7 | 11.4 | 東京 | 47.4 | 20.7 | 15.1 | 11.6 |
| 神奈川 | 40.9 | 18.3 | 12.6 | 9.9 | 神奈川 | 44.2 | 19.7 | 14.5 | 10.0 |
| 新潟 | 40.7 | 18.9 | 11.9 | 9.8 | 新潟 | 44.4 | 20.3 | 14.3 | 9.8 |
| 富山 | 38.0 | 18.0 | 10.4 | 9.6 | 富山 | 40.4 | 18.9 | 13.2 | 8.3 |
| 石川 | 43.2 | 19.1 | 13.5 | 10.6 | 石川 | 44.5 | 21.4 | 13.4 | 9.7 |
| 福井 | 35.7 | 15.4 | 10.8 | 9.6 | 福井 | 38.8 | 17.0 | 12.4 | 9.4 |
| 山梨 | 44.9 | 20.9 | 13.3 | 10.8 | 山梨 | 49.3 | 22.4 | 15.7 | 11.3 |
| 長野 | 40.1 | 17.8 | 12.2 | 10.1 | 長野 | 44.0 | 18.6 | 15.0 | 10.4 |
| 岐阜 | 44.4 | 18.8 | 12.0 | 13.6 | 岐阜 | 46.7 | 19.0 | 14.2 | 13.5 |
| 静岡 | 40.6 | 18.2 | 12.9 | 9.5 | 静岡 | 42.4 | 17.9 | 14.7 | 9.8 |
| 愛知 | 39.1 | 17.0 | 11.6 | 10.6 | 愛知 | 43.5 | 18.6 | 14.0 | 10.8 |
| 三重 | 41.2 | 18.6 | 11.5 | 11.0 | 三重 | 45.3 | 19.6 | 13.6 | 12.1 |
| 滋賀 | 40.4 | 17.6 | 11.3 | 11.4 | 滋賀 | 42.9 | 19.1 | 13.7 | 10.1 |
| 京都 | 47.0 | 21.5 | 13.9 | 11.6 | 京都 | 50.0 | 22.4 | 16.3 | 11.3 |
| 大阪 | 46.5 | 21.1 | 14.1 | 11.3 | 大阪 | 50.2 | 22.9 | 16.0 | 11.3 |
| 兵庫 | 43.1 | 20.5 | 12.3 | 10.2 | 兵庫 | 45.3 | 20.3 | 14.6 | 10.4 |
| 奈良 | 48.9 | 21.2 | 14.2 | 13.6 | 奈良 | 47.4 | 21.7 | 13.2 | 12.5 |
| 和歌山 | 46.0 | 23.0 | 13.4 | 9.6 | 和歌山 | 48.7 | 24.3 | 14.7 | 9.8 |
| 鳥取 | 47.8 | 22.0 | 14.8 | 11.0 | 鳥取 | 47.4 | 23.1 | 15.5 | 8.9 |
| 島根 | 40.2 | 18.8 | 12.3 | 9.1 | 島根 | 42.2 | 19.6 | 12.8 | 9.8 |
| 岡山 | 43.2 | 20.4 | 13.3 | 9.5 | 岡山 | 46.7 | 21.0 | 15.2 | 10.5 |
| 広島 | 43.2 | 20.6 | 12.6 | 10.0 | 広島 | 46.2 | 20.3 | 15.7 | 10.1 |
| 山口 | 39.3 | 17.7 | 13.1 | 8.4 | 山口 | 44.8 | 19.7 | 14.6 | 10.5 |
| 徳島 | 50.1 | 26.3 | 14.4 | 9.4 | 徳島 | 50.9 | 24.5 | 15.3 | 11.1 |
| 香川 | 43.5 | 21.5 | 12.4 | 9.6 | 香川 | 48.2 | 21.7 | 15.2 | 11.3 |
| 愛媛 | 43.9 | 21.3 | 12.9 | 9.8 | 愛媛 | 47.0 | 21.5 | 15.0 | 10.5 |
| 高知 | 47.5 | 24.4 | 14.4 | 8.8 | 高知 | 49.2 | 21.5 | 16.8 | 10.8 |
| 福岡 | 46.3 | 22.3 | 14.0 | 9.9 | 福岡 | 49.8 | 24.3 | 14.9 | 10.6 |
| 佐賀 | 42.0 | 18.9 | 12.4 | 10.7 | 佐賀 | 43.2 | 19.2 | 13.3 | 10.8 |
| 長崎 | 44.1 | 18.5 | 15.3 | 10.3 | 長崎 | 49.0 | 22.1 | 16.8 | 10.1 |
| 熊本 | 45.5 | 21.5 | 14.2 | 9.8 | 熊本 | 48.9 | 23.0 | 15.8 | 10.1 |
| 大分 | 43.6 | 22.1 | 12.7 | 8.9 | 大分 | 49.7 | 22.9 | 15.9 | 10.9 |
| 宮崎 | 47.0 | 21.5 | 14.8 | 10.7 | 宮崎 | 49.5 | 22.7 | 16.4 | 10.4 |
| 鹿児島 | 41.9 | 17.9 | 12.9 | 11.1 | 鹿児島 | 45.3 | 19.0 | 15.4 | 10.8 |
| 沖縄県 | 51.3 | 25.6 | 13.6 | 12.0 | 沖縄県 | 54.5 | 30.7 | 13.9 | 10.0 |

資料「新規学校卒業就職者の就職離職状況調査結果」

○ 新規学校卒業就職者の離職率

1) 都道府県別 つづき

平成8年3月の卒業就職者

平成9年3月の卒業就職者

| | 就職後3年間の離職率 (%) | | | | | 就職後3年間の離職率 (%) | | | |
|-----|----------------|------------|------------|------------|-----|----------------|------------|------------|------------|
| | 3年間の累計 | 就職後1年目の離職率 | 就職後2年目の離職率 | 就職後3年目の離職率 | | 3年間の累計 | 就職後1年目の離職率 | 就職後2年目の離職率 | 就職後3年目の離職率 |
| 全国計 | 48.0 | 23.9 | 14.8 | 9.3 | 全国計 | 47.3 | 24.5 | 13.7 | 9.1 |
| 北海道 | 53.2 | 28.8 | 15.2 | 9.2 | 北海道 | 53.7 | 29.6 | 14.2 | 9.9 |
| 青森 | 54.7 | 30.2 | 15.1 | 9.4 | 青森 | 53.4 | 31.0 | 12.8 | 9.6 |
| 岩手 | 45.9 | 24.2 | 13.5 | 8.1 | 岩手 | 46.5 | 25.4 | 12.4 | 8.8 |
| 宮城 | 48.3 | 24.9 | 15.0 | 8.4 | 宮城 | 47.2 | 25.1 | 13.4 | 8.7 |
| 秋田 | 45.2 | 22.7 | 13.7 | 8.7 | 秋田 | 45.9 | 24.5 | 12.6 | 8.8 |
| 山形 | 43.8 | 21.3 | 13.7 | 8.8 | 山形 | 42.8 | 22.6 | 12.5 | 7.7 |
| 福島 | 46.2 | 24.3 | 13.2 | 8.8 | 福島 | 46.1 | 24.3 | 12.7 | 9.1 |
| 茨城 | 44.3 | 22.5 | 13.5 | 8.3 | 茨城 | 43.0 | 22.9 | 12.0 | 8.1 |
| 栃木 | 49.0 | 24.6 | 14.8 | 9.6 | 栃木 | 48.5 | 26.4 | 14.2 | 7.9 |
| 群馬 | 44.6 | 22.4 | 14.0 | 8.1 | 群馬 | 44.4 | 24.6 | 12.5 | 7.2 |
| 埼玉 | 46.3 | 22.4 | 14.3 | 9.6 | 埼玉 | 46.6 | 22.9 | 13.9 | 9.8 |
| 千葉 | 46.4 | 23.2 | 14.4 | 8.8 | 千葉 | 44.4 | 22.0 | 13.7 | 8.7 |
| 東京 | 48.9 | 23.2 | 15.4 | 10.2 | 東京 | 49.2 | 24.1 | 15.3 | 9.7 |
| 神奈川 | 46.3 | 21.5 | 14.7 | 10.1 | 神奈川 | 44.9 | 22.9 | 13.7 | 8.3 |
| 新潟 | 44.0 | 22.7 | 13.1 | 8.2 | 新潟 | 43.9 | 23.3 | 11.6 | 9.0 |
| 富山 | 41.1 | 20.4 | 13.5 | 7.1 | 富山 | 42.2 | 21.9 | 12.0 | 8.3 |
| 石川 | 45.1 | 22.0 | 13.7 | 9.3 | 石川 | 43.9 | 23.2 | 11.8 | 9.0 |
| 福井 | 41.8 | 21.1 | 12.7 | 8.0 | 福井 | 43.7 | 24.0 | 12.0 | 7.7 |
| 山梨 | 48.3 | 24.4 | 15.9 | 8.0 | 山梨 | 48.6 | 25.8 | 14.4 | 8.4 |
| 長野 | 44.0 | 21.9 | 14.0 | 8.2 | 長野 | 46.0 | 22.5 | 14.9 | 8.6 |
| 岐阜 | 48.0 | 21.4 | 14.2 | 12.4 | 岐阜 | 47.3 | 22.3 | 13.3 | 11.7 |
| 静岡 | 45.5 | 21.8 | 14.5 | 9.2 | 静岡 | 44.5 | 23.7 | 13.1 | 7.7 |
| 愛知 | 44.5 | 21.0 | 14.1 | 9.4 | 愛知 | 43.4 | 21.9 | 12.7 | 8.9 |
| 三重 | 46.3 | 23.2 | 13.8 | 9.3 | 三重 | 43.5 | 23.1 | 11.8 | 8.6 |
| 滋賀 | 41.9 | 21.4 | 12.1 | 8.3 | 滋賀 | 42.0 | 21.6 | 11.7 | 8.6 |
| 京都 | 51.4 | 25.2 | 16.0 | 10.1 | 京都 | 49.6 | 24.3 | 15.2 | 10.1 |
| 大阪 | 51.8 | 26.1 | 15.8 | 9.9 | 大阪 | 49.4 | 25.9 | 14.0 | 9.5 |
| 兵庫 | 47.7 | 24.2 | 14.7 | 8.9 | 兵庫 | 45.6 | 23.3 | 13.5 | 8.8 |
| 奈良 | 54.5 | 27.1 | 15.8 | 11.6 | 奈良 | 51.5 | 26.4 | 13.1 | 12.0 |
| 和歌山 | 48.8 | 25.7 | 13.3 | 9.7 | 和歌山 | 49.2 | 26.9 | 12.1 | 10.2 |
| 鳥取 | 48.5 | 25.7 | 14.2 | 8.5 | 鳥取 | 47.5 | 25.2 | 13.4 | 8.9 |
| 島根 | 46.6 | 23.4 | 13.7 | 9.4 | 島根 | 43.1 | 21.8 | 12.5 | 8.8 |
| 岡山 | 48.0 | 24.2 | 15.6 | 8.2 | 岡山 | 47.2 | 25.5 | 13.1 | 8.6 |
| 広島 | 48.6 | 24.0 | 15.3 | 9.4 | 広島 | 48.4 | 25.4 | 14.5 | 8.5 |
| 山口 | 47.1 | 22.9 | 15.6 | 8.7 | 山口 | 46.7 | 23.4 | 14.2 | 9.1 |
| 徳島 | 53.0 | 28.8 | 15.4 | 8.8 | 徳島 | 51.3 | 28.9 | 14.4 | 8.0 |
| 香川 | 48.5 | 24.2 | 15.1 | 9.2 | 香川 | 47.2 | 25.0 | 12.8 | 9.5 |
| 愛媛 | 49.3 | 24.3 | 15.3 | 9.7 | 愛媛 | 49.5 | 26.8 | 13.0 | 9.8 |
| 高知 | 50.4 | 24.1 | 16.9 | 9.3 | 高知 | 48.8 | 24.1 | 16.0 | 8.7 |
| 福岡 | 50.7 | 26.0 | 15.9 | 8.8 | 福岡 | 51.8 | 27.1 | 15.4 | 9.4 |
| 佐賀 | 45.3 | 22.8 | 14.4 | 8.1 | 佐賀 | 44.2 | 22.9 | 12.3 | 8.9 |
| 長崎 | 50.7 | 22.7 | 18.5 | 9.4 | 長崎 | 49.4 | 23.7 | 16.5 | 9.3 |
| 熊本 | 50.0 | 26.0 | 15.4 | 8.6 | 熊本 | 49.5 | 25.1 | 15.3 | 9.1 |
| 大分 | 50.4 | 26.7 | 14.0 | 9.7 | 大分 | 48.9 | 25.5 | 14.3 | 9.1 |
| 宮崎 | 51.3 | 23.5 | 17.5 | 10.3 | 宮崎 | 49.5 | 25.0 | 15.7 | 8.8 |
| 鹿児島 | 48.8 | 23.8 | 15.0 | 9.9 | 鹿児島 | 48.9 | 24.3 | 14.7 | 9.9 |
| 沖縄県 | 56.6 | 32.0 | 16.8 | 7.9 | 沖縄県 | 56.3 | 33.4 | 14.5 | 8.4 |

資料「新規学校卒業就職者の就職離職状況調査結果」

○ 新規学校卒業就職者の離職率

1) 都道府県別 つづき

平成 10 年 3 月の卒業就職者

平成 11 年 3 月の卒業就職者

| | 就職後 3 年間の離職率 (%) | | | | | 就職後 3 年間の離職率 (%) | | | |
|-----|------------------|------------------|------------------|------------------|-----|------------------|------------------|------------------|------------------|
| | 3 年間の 累計 | 就職後 1 年 目の離職率 | 就職後 2 年 目の離職率 | 就職後 3 年 目の離職率 | | 3 年間の 累計 | 就職後 1 年 目の離職率 | 就職後 2 年 目の離職率 | 就職後 3 年 目の離職率 |
| 全国計 | 46.7 | 23.7 | 13.2 | 9.7 | 全国計 | 48.2 | 23.9 | 14.6 | 9.6 |
| 北海道 | 54.2 | 29.3 | 14.5 | 10.3 | 北海道 | 56.1 | 31.7 | 15.2 | 9.1 |
| 青森 | 57.0 | 32.8 | 14.9 | 9.4 | 青森 | 57.5 | 32.2 | 15.6 | 9.8 |
| 岩手 | 46.5 | 23.9 | 12.7 | 9.9 | 岩手 | 51.2 | 27.2 | 14.9 | 9.1 |
| 宮城 | 47.1 | 24.2 | 13.6 | 9.3 | 宮城 | 50.6 | 26.3 | 14.1 | 10.2 |
| 秋田 | 47.0 | 25.1 | 13.2 | 8.7 | 秋田 | 50.5 | 27.3 | 14.3 | 8.9 |
| 山形 | 43.8 | 22.4 | 11.9 | 9.5 | 山形 | 47.1 | 23.9 | 13.7 | 9.6 |
| 福島 | 44.9 | 23.2 | 11.9 | 9.8 | 福島 | 50.5 | 26.2 | 15.2 | 9.2 |
| 茨城 | 42.5 | 21.2 | 11.8 | 9.5 | 茨城 | 46.0 | 23.4 | 13.4 | 9.2 |
| 栃木 | 44.7 | 22.9 | 12.6 | 9.1 | 栃木 | 46.7 | 22.8 | 14.8 | 9.0 |
| 群馬 | 45.3 | 23.4 | 12.6 | 9.2 | 群馬 | 43.1 | 22.7 | 11.9 | 8.4 |
| 埼玉 | 44.0 | 21.5 | 13.2 | 9.4 | 埼玉 | 45.2 | 22.0 | 13.7 | 9.5 |
| 千葉 | 45.1 | 22.7 | 12.4 | 10.0 | 千葉 | 45.6 | 22.6 | 13.6 | 9.4 |
| 東京 | 49.3 | 23.9 | 14.5 | 10.9 | 東京 | 49.7 | 23.7 | 15.6 | 10.5 |
| 神奈川 | 43.5 | 20.9 | 13.2 | 9.4 | 神奈川 | 45.9 | 21.6 | 14.6 | 9.7 |
| 新潟 | 44.4 | 23.0 | 12.7 | 8.6 | 新潟 | 46.3 | 24.1 | 12.9 | 9.2 |
| 富山 | 39.2 | 20.8 | 10.8 | 7.6 | 富山 | 42.5 | 20.8 | 12.9 | 8.7 |
| 石川 | 43.5 | 21.4 | 12.8 | 9.3 | 石川 | 45.3 | 21.8 | 13.1 | 10.4 |
| 福井 | 43.5 | 20.3 | 12.7 | 10.4 | 福井 | 44.7 | 22.3 | 13.5 | 8.9 |
| 山梨 | 44.2 | 21.1 | 12.2 | 10.9 | 山梨 | 50.8 | 25.4 | 15.5 | 9.9 |
| 長野 | 44.7 | 21.9 | 13.2 | 9.5 | 長野 | 46.2 | 22.3 | 14.6 | 9.3 |
| 岐阜 | 47.3 | 22.7 | 12.0 | 12.6 | 岐阜 | 47.9 | 22.0 | 13.8 | 12.1 |
| 静岡 | 42.4 | 21.5 | 12.3 | 8.6 | 静岡 | 43.3 | 20.2 | 13.5 | 9.6 |
| 愛知 | 42.0 | 20.9 | 12.0 | 9.0 | 愛知 | 42.6 | 19.8 | 13.0 | 9.8 |
| 三重 | 40.3 | 20.5 | 11.1 | 8.7 | 三重 | 45.2 | 22.8 | 13.1 | 9.3 |
| 滋賀 | 41.3 | 21.2 | 10.5 | 9.7 | 滋賀 | 42.8 | 21.2 | 12.7 | 8.9 |
| 京都 | 51.0 | 26.2 | 14.4 | 10.4 | 京都 | 50.5 | 24.8 | 15.3 | 10.4 |
| 大阪 | 50.0 | 26.6 | 13.5 | 9.9 | 大阪 | 50.9 | 24.7 | 16.0 | 10.2 |
| 兵庫 | 44.0 | 21.4 | 12.8 | 9.7 | 兵庫 | 45.0 | 21.6 | 14.2 | 9.2 |
| 奈良 | 50.9 | 24.8 | 13.9 | 12.1 | 奈良 | 55.1 | 27.6 | 14.1 | 13.3 |
| 和歌山 | 49.7 | 26.4 | 14.0 | 9.2 | 和歌山 | 47.1 | 23.1 | 14.1 | 9.9 |
| 鳥取 | 49.5 | 24.7 | 14.0 | 10.8 | 鳥取 | 49.4 | 24.6 | 16.6 | 8.2 |
| 島根 | 44.0 | 22.9 | 12.5 | 8.6 | 島根 | 46.8 | 24.4 | 12.6 | 9.7 |
| 岡山 | 45.6 | 23.9 | 12.5 | 9.2 | 岡山 | 45.9 | 24.5 | 13.2 | 8.1 |
| 広島 | 46.1 | 23.6 | 13.1 | 9.4 | 広島 | 46.4 | 22.4 | 15.2 | 8.7 |
| 山口 | 42.8 | 21.6 | 12.7 | 8.6 | 山口 | 43.5 | 22.2 | 13.4 | 7.9 |
| 徳島 | 48.2 | 26.6 | 12.6 | 9.0 | 徳島 | 51.0 | 29.1 | 14.3 | 7.5 |
| 香川 | 50.3 | 28.0 | 12.4 | 9.8 | 香川 | 50.3 | 25.4 | 16.3 | 8.7 |
| 愛媛 | 48.3 | 26.2 | 12.6 | 9.6 | 愛媛 | 52.0 | 27.0 | 14.8 | 10.2 |
| 高知 | 52.5 | 26.5 | 16.9 | 9.0 | 高知 | 54.2 | 28.9 | 17.5 | 7.8 |
| 福岡 | 49.6 | 26.5 | 13.5 | 9.6 | 福岡 | 51.7 | 26.4 | 15.9 | 9.3 |
| 佐賀 | 43.9 | 23.0 | 11.7 | 9.1 | 佐賀 | 45.2 | 21.9 | 14.1 | 9.3 |
| 長崎 | 49.2 | 22.8 | 15.5 | 10.9 | 長崎 | 49.9 | 22.9 | 17.8 | 9.3 |
| 熊本 | 48.8 | 24.7 | 15.0 | 9.1 | 熊本 | 54.8 | 28.6 | 16.8 | 9.4 |
| 大分 | 48.0 | 23.9 | 14.7 | 9.4 | 大分 | 50.3 | 24.9 | 15.6 | 9.7 |
| 宮崎 | 51.5 | 24.0 | 16.9 | 10.5 | 宮崎 | 51.5 | 26.4 | 16.4 | 8.7 |
| 鹿児島 | 48.2 | 22.0 | 15.3 | 10.9 | 鹿児島 | 50.5 | 22.5 | 16.4 | 11.6 |
| 沖縄県 | 55.7 | 32.5 | 13.7 | 9.5 | 沖縄県 | 61.8 | 35.0 | 15.8 | 10.9 |

資料「新規学校卒業就職者の就職離職状況調査結果」

○ 新規学校卒業就職者の離職率

1) 都道府県別 つづき

平成 12 年 3 月の卒業就職者

平成 13 年 3 月の卒業就職者

| | 就職後 3 年間の離職率 (%) | | | | | 就職後 3 年間の離職率 (%) | | | |
|-----|------------------|------------------|------------------|------------------|-----|------------------|------------------|------------------|------------------|
| | 3 年間の 累計 | 就職後 1 年 目の離職率 | 就職後 2 年 目の離職率 | 就職後 3 年 目の離職率 | | 3 年間の 累計 | 就職後 1 年 目の離職率 | 就職後 2 年 目の離職率 | 就職後 3 年 目の離職率 |
| 全国計 | 50.1 | 26.1 | 14.7 | 9.2 | 全国計 | - | 25.7 | 14.0 | - |
| 北海道 | 57.2 | 33.8 | 14.1 | 9.2 | 北海道 | - | 32.1 | 14.1 | - |
| 青森 | 58.6 | 35.1 | 15.2 | 8.3 | 青森 | - | 33.6 | 13.8 | - |
| 岩手 | 50.8 | 28.4 | 14.3 | 8.1 | 岩手 | - | 27.1 | 12.6 | - |
| 宮城 | 51.1 | 27.0 | 15.4 | 8.8 | 宮城 | - | 27.7 | 15.1 | - |
| 秋田 | 51.0 | 27.9 | 14.7 | 8.4 | 秋田 | - | 27.5 | 13.9 | - |
| 山形 | 48.2 | 26.0 | 14.2 | 8.0 | 山形 | - | 24.7 | 13.3 | - |
| 福島 | 52.9 | 28.6 | 15.0 | 9.2 | 福島 | - | 25.8 | 12.9 | - |
| 茨城 | 46.2 | 24.3 | 13.4 | 8.4 | 茨城 | - | 24.9 | 12.9 | - |
| 栃木 | 49.3 | 24.7 | 15.4 | 9.3 | 栃木 | - | 24.7 | 14.5 | - |
| 群馬 | 45.8 | 23.3 | 14.5 | 7.9 | 群馬 | - | 23.7 | 13.6 | - |
| 埼玉 | 48.7 | 23.5 | 15.0 | 10.3 | 埼玉 | - | 23.7 | 14.4 | - |
| 千葉 | 48.9 | 24.5 | 14.7 | 9.7 | 千葉 | - | 23.8 | 14.1 | - |
| 東京 | 50.0 | 24.5 | 15.3 | 10.2 | 東京 | - | 25.8 | 14.7 | - |
| 神奈川 | 51.0 | 25.2 | 15.5 | 10.4 | 神奈川 | - | 24.7 | 14.4 | - |
| 新潟 | 47.7 | 24.3 | 14.4 | 9.0 | 新潟 | - | 25.7 | 13.8 | - |
| 富山 | 41.5 | 22.4 | 11.6 | 7.5 | 富山 | - | 22.8 | 12.5 | - |
| 石川 | 48.1 | 25.5 | 13.4 | 9.2 | 石川 | - | 24.1 | 13.2 | - |
| 福井 | 44.1 | 24.6 | 11.8 | 7.7 | 福井 | - | 21.3 | 12.8 | - |
| 山梨 | 51.5 | 26.8 | 15.2 | 9.4 | 山梨 | - | 25.6 | 15.1 | - |
| 長野 | 46.7 | 23.2 | 14.2 | 9.3 | 長野 | - | 23.6 | 13.3 | - |
| 岐阜 | 50.0 | 24.5 | 14.7 | 10.8 | 岐阜 | - | 23.6 | 13.0 | - |
| 静岡 | 45.9 | 23.1 | 13.8 | 9.0 | 静岡 | - | 22.0 | 13.5 | - |
| 愛知 | 44.2 | 21.8 | 13.3 | 9.0 | 愛知 | - | 22.2 | 12.0 | - |
| 三重 | 48.8 | 26.5 | 14.3 | 8.0 | 三重 | - | 23.6 | 14.0 | - |
| 滋賀 | 47.3 | 24.9 | 12.4 | 10.0 | 滋賀 | - | 25.9 | 11.6 | - |
| 京都 | 53.2 | 28.3 | 16.0 | 8.9 | 京都 | - | 27.5 | 14.4 | - |
| 大阪 | 53.2 | 28.2 | 15.4 | 9.6 | 大阪 | - | 27.9 | 15.0 | - |
| 兵庫 | 46.4 | 24.0 | 13.8 | 8.6 | 兵庫 | - | 22.4 | 12.9 | - |
| 奈良 | 55.4 | 27.1 | 15.6 | 12.7 | 奈良 | - | 28.9 | 13.1 | - |
| 和歌山 | 51.1 | 27.3 | 14.2 | 9.6 | 和歌山 | - | 27.7 | 13.2 | - |
| 鳥取 | 49.9 | 29.1 | 12.4 | 8.4 | 鳥取 | - | 25.9 | 14.0 | - |
| 島根 | 45.5 | 23.8 | 13.5 | 8.2 | 島根 | - | 22.9 | 12.5 | - |
| 岡山 | 48.6 | 24.2 | 14.0 | 10.4 | 岡山 | - | 25.5 | 12.6 | - |
| 広島 | 48.3 | 26.1 | 14.4 | 7.8 | 広島 | - | 24.3 | 14.9 | - |
| 山口 | 47.3 | 25.1 | 14.6 | 7.6 | 山口 | - | 23.1 | 14.5 | - |
| 徳島 | 50.4 | 31.1 | 11.7 | 7.6 | 徳島 | - | 25.3 | 14.2 | - |
| 香川 | 49.9 | 28.9 | 13.2 | 7.7 | 香川 | - | 27.1 | 13.5 | - |
| 愛媛 | 50.6 | 25.9 | 16.1 | 8.6 | 愛媛 | - | 26.3 | 14.0 | - |
| 高知 | 52.2 | 29.3 | 15.3 | 7.6 | 高知 | - | 28.1 | 16.7 | - |
| 福岡 | 55.0 | 29.7 | 15.4 | 9.9 | 福岡 | - | 29.6 | 15.7 | - |
| 佐賀 | 48.6 | 25.2 | 13.4 | 10.0 | 佐賀 | - | 23.5 | 13.7 | - |
| 長崎 | 53.8 | 26.2 | 17.3 | 10.3 | 長崎 | - | 23.8 | 17.6 | - |
| 熊本 | 53.7 | 27.1 | 16.6 | 10.0 | 熊本 | - | 27.1 | 15.5 | - |
| 大分 | 54.2 | 28.8 | 16.9 | 8.5 | 大分 | - | 29.1 | 15.0 | - |
| 宮崎 | 55.0 | 27.9 | 18.4 | 8.7 | 宮崎 | - | 26.5 | 16.2 | - |
| 鹿児島 | 52.4 | 26.2 | 17.2 | 9.0 | 鹿児島 | - | 26.4 | 13.9 | - |
| 沖縄県 | 63.9 | 37.8 | 16.8 | 9.3 | 沖縄県 | - | 35.2 | 16.6 | - |

資料「新規学校卒業就職者の就職離職状況調査結果」

○ 新規学校卒業就職者の離職率

1) 都道府県別 つづき

平成 14 年 3 月の卒業就職者

(%)

| | 3年間の 累計 | 就職後3年間の離職率 | | |
|-----|------------|----------------|----------------|----------------|
| | | 就職後1年 目の離職率 | 就職後2年 目の離職率 | 就職後3年 目の離職率 |
| 全国計 | - | 25.2 | - | - |
| 北海道 | - | 33.8 | - | - |
| 青森 | - | 34.7 | - | - |
| 岩手 | - | 27.9 | - | - |
| 宮城 | - | 32.0 | - | - |
| 秋田 | - | 31.5 | - | - |
| 山形 | - | 25.1 | - | - |
| 福島 | - | 28.0 | - | - |
| 茨城 | - | 23.1 | - | - |
| 栃木 | - | 22.1 | - | - |
| 群馬 | - | 22.3 | - | - |
| 埼玉 | - | 21.6 | - | - |
| 千葉 | - | 23.7 | - | - |
| 東京 | - | 24.4 | - | - |
| 神奈川 | - | 23.5 | - | - |
| 新潟 | - | 24.5 | - | - |
| 富山 | - | 21.8 | - | - |
| 石川 | - | 22.3 | - | - |
| 福井 | - | 23.4 | - | - |
| 山梨 | - | 28.2 | - | - |
| 長野 | - | 25.3 | - | - |
| 岐阜 | - | 21.6 | - | - |
| 静岡 | - | 20.9 | - | - |
| 愛知 | - | 20.2 | - | - |
| 三重 | - | 24.3 | - | - |
| 滋賀 | - | 24.5 | - | - |
| 京都 | - | 26.0 | - | - |
| 大阪 | - | 26.6 | - | - |
| 兵庫 | - | 21.7 | - | - |
| 奈良 | - | 27.3 | - | - |
| 和歌山 | - | 26.8 | - | - |
| 鳥取 | - | 26.8 | - | - |
| 島根 | - | 23.9 | - | - |
| 岡山 | - | 24.4 | - | - |
| 広島 | - | 23.7 | - | - |
| 山口 | - | 23.5 | - | - |
| 徳島 | - | 31.2 | - | - |
| 香川 | - | 25.3 | - | - |
| 愛媛 | - | 25.4 | - | - |
| 高知 | - | 30.1 | - | - |
| 福岡 | - | 28.8 | - | - |
| 佐賀 | - | 23.7 | - | - |
| 長崎 | - | 23.6 | - | - |
| 熊本 | - | 28.9 | - | - |
| 大分 | - | 31.4 | - | - |
| 宮崎 | - | 26.5 | - | - |
| 鹿児島 | - | 25.3 | - | - |
| 沖縄県 | - | 33.4 | - | - |

資料「新規学校卒業就職者の就職離職状況調査結果」

○ 新規学校卒業就職者の離職率

2) 地域ブロック別

平成2年3月の卒業就職者

(単位：%)

| | 就職後3年間の離職率 | | | |
|---------|------------|------------|------------|------------|
| | 3年間の累計 | 就職後1年目の離職率 | 就職後2年目の離職率 | 就職後3年目の離職率 |
| 全国計 | 45.0 | 21.6 | 13.7 | 9.7 |
| 北海道 | 49.8 | 25.8 | 14.3 | 9.7 |
| 東北 | 44.0 | 21.9 | 13.1 | 9.0 |
| 南関東 | 46.2 | 21.2 | 14.7 | 10.3 |
| 北関東・甲信越 | 41.4 | 20.7 | 12.4 | 8.2 |
| 北陸 | 41.1 | 19.8 | 12.5 | 8.8 |
| 東海 | 41.6 | 19.7 | 12.2 | 9.7 |
| 近畿 | 46.4 | 22.1 | 14.3 | 9.9 |
| 中国 | 45.7 | 22.6 | 14.1 | 9.0 |
| 四国 | 46.5 | 24.2 | 13.2 | 9.1 |
| 九州 | 46.7 | 22.7 | 14.2 | 9.8 |

平成3年3月の卒業就職者

(単位：%)

| | 就職後3年間の離職率 | | | |
|---------|------------|------------|------------|------------|
| | 3年間の累計 | 就職後1年目の離職率 | 就職後2年目の離職率 | 就職後3年目の離職率 |
| 全国計 | 41.7 | 20.3 | 12.6 | 8.8 |
| 北海道 | 46.9 | 24.6 | 13.5 | 8.7 |
| 東北 | 39.9 | 19.9 | 11.9 | 8.1 |
| 南関東 | 42.7 | 20.1 | 13.4 | 9.2 |
| 北関東・甲信越 | 38.2 | 19.6 | 11.1 | 7.6 |
| 北陸 | 37.5 | 18.4 | 11.2 | 8.0 |
| 東海 | 38.9 | 18.2 | 11.6 | 9.1 |
| 近畿 | 43.2 | 21.0 | 12.9 | 9.3 |
| 中国 | 42.8 | 21.9 | 12.5 | 8.4 |
| 四国 | 43.9 | 22.3 | 12.9 | 8.7 |
| 九州 | 43.1 | 21.7 | 12.8 | 8.5 |

平成4年3月の卒業就職者

(単位：%)

| | 就職後3年間の離職率 | | | |
|---------|------------|------------|------------|------------|
| | 3年間の累計 | 就職後1年目の離職率 | 就職後2年目の離職率 | 就職後3年目の離職率 |
| 全国計 | 39.7 | 19.3 | 11.6 | 8.8 |
| 北海道 | 44.4 | 23.4 | 12.0 | 8.9 |
| 東北 | 37.6 | 18.5 | 11.0 | 8.1 |
| 南関東 | 40.5 | 19.2 | 12.3 | 9.0 |
| 北関東・甲信越 | 37.0 | 18.1 | 10.9 | 8.0 |
| 北陸 | 36.8 | 17.8 | 10.8 | 8.2 |
| 東海 | 37.0 | 17.3 | 10.7 | 9.1 |
| 近畿 | 41.4 | 20.1 | 11.9 | 9.4 |
| 中国 | 39.6 | 19.5 | 11.6 | 8.5 |
| 四国 | 42.6 | 22.3 | 11.7 | 8.6 |
| 九州 | 41.1 | 20.8 | 12.0 | 8.4 |

平成5年3月の卒業就職者

(単位：%)

| | 就職後3年間の離職率 | | | |
|---------|------------|------------|------------|------------|
| | 3年間の累計 | 就職後1年目の離職率 | 就職後2年目の離職率 | 就職後3年目の離職率 |
| 全国計 | 40.3 | 18.7 | 12.1 | 9.5 |
| 北海道 | 44.8 | 22.7 | 12.3 | 9.8 |
| 東北 | 40.2 | 19.1 | 12.2 | 8.9 |
| 南関東 | 40.2 | 18.0 | 12.2 | 10.0 |
| 北関東・甲信越 | 38.3 | 18.2 | 11.5 | 8.6 |
| 北陸 | 38.0 | 17.7 | 11.4 | 8.9 |
| 東海 | 37.0 | 16.6 | 11.0 | 9.5 |
| 近畿 | 42.1 | 19.4 | 12.8 | 9.9 |
| 中国 | 40.4 | 19.2 | 12.5 | 8.7 |
| 四国 | 43.0 | 21.8 | 12.3 | 8.9 |
| 九州 | 42.0 | 20.0 | 12.9 | 9.1 |

平成6年3月の卒業就職者

(単位：%)

| | 就職後3年間の離職率 | | | |
|---------|------------|------------|------------|------------|
| | 3年間の累計 | 就職後1年目の離職率 | 就職後2年目の離職率 | 就職後3年目の離職率 |
| 全国計 | 43.1 | 19.8 | 12.9 | 10.4 |
| 北海道 | 48.0 | 24.5 | 13.3 | 10.2 |
| 東北 | 43.6 | 21.0 | 12.5 | 10.0 |
| 南関東 | 42.5 | 18.6 | 13.1 | 10.8 |
| 北関東・甲信越 | 40.8 | 19.4 | 11.8 | 9.7 |
| 北陸 | 40.0 | 18.3 | 11.8 | 9.9 |
| 東海 | 40.4 | 17.7 | 11.9 | 10.8 |
| 近畿 | 45.5 | 20.9 | 13.5 | 11.1 |
| 中国 | 42.6 | 20.0 | 13.1 | 9.6 |
| 四国 | 45.4 | 22.7 | 13.2 | 9.5 |
| 九州 | 45.1 | 21.1 | 13.9 | 10.2 |

平成7年3月の卒業就職者

(単位：%)

| | 就職後3年間の離職率 | | | |
|---------|------------|------------|------------|------------|
| | 3年間の累計 | 就職後1年目の離職率 | 就職後2年目の離職率 | 就職後3年目の離職率 |
| 全国計 | 46.5 | 21.2 | 14.8 | 10.6 |
| 北海道 | 51.1 | 25.3 | 14.8 | 10.9 |
| 東北 | 46.8 | 22.3 | 14.6 | 9.8 |
| 南関東 | 46.2 | 20.4 | 14.8 | 10.9 |
| 北関東・甲信越 | 44.7 | 20.5 | 14.1 | 10.1 |
| 北陸 | 42.8 | 19.8 | 13.6 | 9.4 |
| 東海 | 43.9 | 18.6 | 14.1 | 11.1 |
| 近畿 | 48.5 | 22.0 | 15.4 | 11.0 |
| 中国 | 45.8 | 20.6 | 15.0 | 10.1 |
| 四国 | 48.3 | 22.0 | 15.4 | 10.9 |
| 九州 | 48.6 | 22.8 | 15.4 | 10.5 |

資料「新規学校卒業就職者の就職離職状況調査結果」

○ 新規学校卒業就職者の離職率

2) 地域ブロック別 つづき

平成8年3月の卒業就職者

(単位：%)

| | 就職後3年間の離職率 | | | |
|---------|------------|------------|------------|------------|
| | 3年間の累計 | 就職後1年目の離職率 | 就職後2年目の離職率 | 就職後3年目の離職率 |
| 全国計 | 48.0 | 23.9 | 14.8 | 9.3 |
| 北海道 | 53.2 | 28.8 | 15.2 | 9.2 |
| 東北 | 47.5 | 24.7 | 14.1 | 8.7 |
| 南関東 | 47.7 | 22.8 | 15.0 | 9.9 |
| 北関東・甲信越 | 45.7 | 23.0 | 14.2 | 8.5 |
| 北陸 | 43.3 | 21.9 | 13.3 | 8.2 |
| 東海 | 45.4 | 21.5 | 14.2 | 9.8 |
| 近畿 | 50.2 | 25.3 | 15.2 | 9.6 |
| 中国 | 47.9 | 23.9 | 15.1 | 8.9 |
| 四国 | 49.9 | 25.0 | 15.5 | 9.3 |
| 九州 | 50.1 | 25.1 | 15.9 | 9.1 |

平成9年3月の卒業就職者

(単位：%)

| | 就職後3年間の離職率 | | | |
|---------|------------|------------|------------|------------|
| | 3年間の累計 | 就職後1年目の離職率 | 就職後2年目の離職率 | 就職後3年目の離職率 |
| 全国計 | 47.3 | 24.5 | 13.7 | 9.1 |
| 北海道 | 53.7 | 29.6 | 14.2 | 9.9 |
| 東北 | 47.0 | 25.4 | 12.8 | 8.8 |
| 南関東 | 47.5 | 23.5 | 14.6 | 9.4 |
| 北関東・甲信越 | 45.6 | 24.2 | 13.4 | 8.0 |
| 北陸 | 43.6 | 23.1 | 11.8 | 8.7 |
| 東海 | 44.2 | 22.5 | 12.8 | 9.0 |
| 近畿 | 48.1 | 24.9 | 13.8 | 9.5 |
| 中国 | 47.1 | 24.6 | 13.8 | 8.7 |
| 四国 | 49.1 | 26.3 | 13.6 | 9.2 |
| 九州 | 49.9 | 25.6 | 15.1 | 9.3 |

平成10年3月の卒業就職者

(単位：%)

| | 就職後3年間の離職率 | | | |
|---------|------------|------------|------------|------------|
| | 3年間の累計 | 就職後1年目の離職率 | 就職後2年目の離職率 | 就職後3年目の離職率 |
| 全国計 | 46.7 | 23.7 | 13.2 | 9.7 |
| 北海道 | 54.2 | 29.3 | 14.5 | 10.3 |
| 東北 | 47.5 | 25.0 | 13.0 | 9.5 |
| 南関東 | 47.0 | 22.8 | 13.8 | 10.3 |
| 北関東・甲信越 | 44.2 | 22.2 | 12.5 | 9.5 |
| 北陸 | 43.1 | 21.9 | 12.4 | 8.8 |
| 東海 | 42.6 | 21.2 | 12.0 | 9.4 |
| 近畿 | 48.1 | 24.9 | 13.2 | 10.0 |
| 中国 | 45.5 | 23.3 | 12.9 | 9.3 |
| 四国 | 49.4 | 26.8 | 13.2 | 9.4 |
| 九州 | 49.0 | 24.8 | 14.4 | 9.8 |

平成11年3月の卒業就職者

(単位：%)

| | 就職後3年間の離職率 | | | |
|---------|------------|------------|------------|------------|
| | 3年間の累計 | 就職後1年目の離職率 | 就職後2年目の離職率 | 就職後3年目の離職率 |
| 全国計 | 48.2 | 23.9 | 14.6 | 9.6 |
| 北海道 | 56.1 | 31.7 | 15.2 | 9.1 |
| 東北 | 51.2 | 27.1 | 14.6 | 9.5 |
| 南関東 | 47.8 | 22.9 | 14.9 | 10.1 |
| 北関東・甲信越 | 45.9 | 23.0 | 13.8 | 9.0 |
| 北陸 | 45.1 | 22.7 | 13.0 | 9.3 |
| 東海 | 43.7 | 20.5 | 13.2 | 10.0 |
| 近畿 | 48.8 | 23.7 | 15.1 | 10.0 |
| 中国 | 46.0 | 23.3 | 14.3 | 8.4 |
| 四国 | 51.7 | 27.2 | 15.5 | 9.0 |
| 九州 | 51.4 | 25.6 | 16.1 | 9.7 |

平成12年3月の卒業就職者

(単位：%)

| | 就職後3年間の離職率 | | | |
|---------|------------|------------|------------|------------|
| | 3年間の累計 | 就職後1年目の離職率 | 就職後2年目の離職率 | 就職後3年目の離職率 |
| 全国計 | 50.1 | 26.1 | 14.7 | 9.2 |
| 北海道 | 57.2 | 33.8 | 14.1 | 9.2 |
| 東北 | 52.1 | 28.7 | 14.9 | 8.5 |
| 南関東 | 49.8 | 24.4 | 15.2 | 10.2 |
| 北関東・甲信越 | 47.3 | 24.2 | 14.4 | 8.7 |
| 北陸 | 46.0 | 24.2 | 13.2 | 8.5 |
| 東海 | 45.9 | 23.0 | 13.7 | 9.2 |
| 近畿 | 51.1 | 26.9 | 14.8 | 9.5 |
| 中国 | 48.0 | 25.5 | 14.0 | 8.5 |
| 四国 | 50.6 | 28.1 | 14.5 | 8.0 |
| 九州 | 54.0 | 28.2 | 16.3 | 9.6 |

平成13年3月の卒業就職者

(単位：%)

| | 就職後3年間の離職率 | | | |
|---------|------------|------------|------------|------------|
| | 3年間の累計 | 就職後1年目の離職率 | 就職後2年目の離職率 | 就職後3年目の離職率 |
| 全国計 | - | 25.7 | 14.0 | - |
| 北海道 | - | 32.1 | 14.1 | - |
| 東北 | - | 27.6 | 13.6 | - |
| 南関東 | - | 25.0 | 14.5 | - |
| 北関東・甲信越 | - | 24.4 | 13.7 | - |
| 北陸 | - | 24.1 | 13.3 | - |
| 東海 | - | 22.5 | 12.7 | - |
| 近畿 | - | 26.5 | 14.0 | - |
| 中国 | - | 24.4 | 13.8 | - |
| 四国 | - | 26.6 | 14.3 | - |
| 九州 | - | 27.6 | 15.5 | - |

資料「新規学校卒業就職者の就職離職状況調査結果」

○ 新規学校卒業就職者の離職率

2) 地域ブロック別 つづき

平成14年3月の卒業就職者

(単位：%)

| | 3年間の 累計 | 就職後3年間の離職率 | | |
|---------|------------|----------------|----------------|----------------|
| | | 就職後1年 目の離職率 | 就職後2年 目の離職率 | 就職後3年 目の離職率 |
| 全国計 | - | 25.2 | - | - |
| 北海道 | - | 33.8 | - | - |
| 東北 | - | 29.9 | - | - |
| 南関東 | - | 23.7 | - | - |
| 北関東・甲信越 | - | 23.5 | - | - |
| 北陸 | - | 23.3 | - | - |
| 東海 | - | 21.0 | - | - |
| 近畿 | - | 25.2 | - | - |
| 中国 | - | 24.2 | - | - |
| 四国 | - | 27.1 | - | - |
| 九州 | - | 27.6 | - | - |

資料「新規学校卒業就職者の就職離職状況調査結果」

○ 新規学校卒業就職者の離職率

3) 産業別

平成2年3月の卒業就職者

(単位：%)

| | 就職後3年間の離職率 | | | |
|---------------|------------|------------|------------|------------|
| | 3年間の累計 | 就職後1年目の離職率 | 就職後2年目の離職率 | 就職後3年目の離職率 |
| 調査産業計 | 45.1 | 21.6 | 13.8 | 9.7 |
| 鉱業 | 32.2 | 18.0 | 5.9 | 8.3 |
| 建設業 | 44.6 | 23.7 | 12.9 | 8.1 |
| 製造業 | 40.4 | 19.8 | 11.9 | 8.7 |
| 電気・ガス・熱供給・水道業 | 8.2 | 3.0 | 2.6 | 2.5 |
| 運輸業 | 47.2 | 23.4 | 14.7 | 9.1 |
| 通信業 | 33.2 | 15.2 | 11.5 | 6.4 |
| 卸売業 | 48.4 | 23.0 | 14.8 | 10.6 |
| 小売業、飲食店 | 54.0 | 26.7 | 16.4 | 10.9 |
| 金融・保険業 | 31.3 | 10.0 | 11.0 | 10.4 |
| 不動産業 | 56.9 | 28.6 | 18.4 | 9.9 |
| サービス業 | 49.0 | 22.0 | 16.0 | 11.0 |
| その他 | 72.1 | 55.3 | 11.0 | 5.8 |

平成3年3月の卒業就職者

(単位：%)

| | 就職後3年間の離職率 | | | |
|---------------|------------|------------|------------|------------|
| | 3年間の累計 | 就職後1年目の離職率 | 就職後2年目の離職率 | 就職後3年目の離職率 |
| 調査産業計 | 41.8 | 20.3 | 12.6 | 8.8 |
| 鉱業 | 32.3 | 15.9 | 9.3 | 7.1 |
| 建設業 | 41.8 | 22.3 | 11.8 | 7.6 |
| 製造業 | 36.6 | 18.2 | 10.5 | 7.9 |
| 電気・ガス・熱供給・水道業 | 8.4 | 3.3 | 2.3 | 2.8 |
| 運輸業 | 40.4 | 20.3 | 12.3 | 7.9 |
| 通信業 | 26.4 | 15.8 | 7.0 | 3.6 |
| 卸売業 | 45.3 | 21.7 | 14.0 | 9.6 |
| 小売業、飲食店 | 50.6 | 25.1 | 15.1 | 10.3 |
| 金融・保険業 | 28.3 | 11.5 | 9.1 | 7.6 |
| 不動産業 | 55.9 | 29.4 | 17.6 | 8.9 |
| サービス業 | 47.4 | 21.7 | 15.6 | 10.1 |
| その他 | 73.5 | 54.3 | 13.0 | 6.3 |

平成4年3月の卒業就職者

(単位：%)

| | 就職後3年間の離職率 | | | |
|---------------|------------|------------|------------|------------|
| | 3年間の累計 | 就職後1年目の離職率 | 就職後2年目の離職率 | 就職後3年目の離職率 |
| 調査産業計 | 39.8 | 19.3 | 11.7 | 8.8 |
| 鉱業 | 29.0 | 14.2 | 7.6 | 7.3 |
| 建設業 | 39.4 | 20.2 | 11.4 | 7.8 |
| 製造業 | 34.5 | 17.0 | 9.7 | 7.8 |
| 電気・ガス・熱供給・水道業 | 7.7 | 3.5 | 2.3 | 1.9 |
| 運輸業 | 38.3 | 18.4 | 11.4 | 8.5 |
| 通信業 | 26.2 | 15.1 | 6.9 | 4.3 |
| 卸売業 | 43.4 | 20.6 | 12.3 | 10.4 |
| 小売業、飲食店 | 48.5 | 24.0 | 14.2 | 10.4 |
| 金融・保険業 | 25.4 | 10.4 | 7.7 | 7.4 |
| 不動産業 | 47.0 | 24.1 | 13.7 | 9.2 |
| サービス業 | 45.6 | 21.2 | 14.7 | 9.7 |
| その他 | 69.4 | 53.3 | 10.5 | 5.6 |

平成5年3月の卒業就職者

(単位：%)

| | 就職後3年間の離職率 | | | |
|---------------|------------|------------|------------|------------|
| | 3年間の累計 | 就職後1年目の離職率 | 就職後2年目の離職率 | 就職後3年目の離職率 |
| 調査産業計 | 40.3 | 18.7 | 12.2 | 9.5 |
| 鉱業 | 30.0 | 11.8 | 9.3 | 8.9 |
| 建設業 | 40.4 | 20.5 | 11.5 | 8.4 |
| 製造業 | 34.7 | 16.4 | 10.1 | 8.2 |
| 電気・ガス・熱供給・水道業 | 7.0 | 3.3 | 2.1 | 1.7 |
| 運輸業 | 40.1 | 18.1 | 12.9 | 9.1 |
| 通信業 | 25.6 | 12.0 | 6.3 | 7.2 |
| 卸売業 | 43.7 | 19.2 | 13.6 | 11.0 |
| 小売業、飲食店 | 49.5 | 23.5 | 14.7 | 11.3 |
| 金融・保険業 | 25.0 | 8.6 | 7.3 | 9.1 |
| 不動産業 | 43.9 | 21.0 | 14.2 | 8.7 |
| サービス業 | 45.1 | 20.1 | 14.5 | 10.5 |
| その他 | 73.1 | 55.2 | 11.6 | 6.3 |

平成6年3月の卒業就職者

(単位：%)

| | 就職後3年間の離職率 | | | |
|---------------|------------|------------|------------|------------|
| | 3年間の累計 | 就職後1年目の離職率 | 就職後2年目の離職率 | 就職後3年目の離職率 |
| 調査産業計 | 43.2 | 19.8 | 12.9 | 10.5 |
| 鉱業 | 32.2 | 17.4 | 7.7 | 7.1 |
| 建設業 | 43.9 | 22.2 | 12.5 | 9.2 |
| 製造業 | 37.6 | 17.4 | 10.7 | 9.5 |
| 電気・ガス・熱供給・水道業 | 5.9 | 2.6 | 1.6 | 1.8 |
| 運輸業 | 43.4 | 20.7 | 13.4 | 9.3 |
| 通信業 | 32.9 | 15.4 | 8.4 | 9.1 |
| 卸売業 | 46.2 | 20.1 | 14.4 | 11.7 |
| 小売業、飲食店 | 52.5 | 24.5 | 15.6 | 12.4 |
| 金融・保険業 | 26.8 | 7.9 | 8.9 | 9.9 |
| 不動産業 | 47.1 | 21.8 | 13.6 | 11.6 |
| サービス業 | 47.3 | 20.7 | 15.2 | 11.5 |
| その他 | 69.7 | 50.2 | 12.4 | 7.1 |

平成7年3月の卒業就職者

(単位：%)

| | 就職後3年間の離職率 | | | |
|---------------|------------|------------|------------|------------|
| | 3年間の累計 | 就職後1年目の離職率 | 就職後2年目の離職率 | 就職後3年目の離職率 |
| 調査産業計 | 46.6 | 21.2 | 14.8 | 10.7 |
| 鉱業 | 38.6 | 16.1 | 8.6 | 13.9 |
| 建設業 | 48.2 | 23.8 | 14.5 | 9.8 |
| 製造業 | 40.9 | 18.5 | 12.5 | 9.8 |
| 電気・ガス・熱供給・水道業 | 6.6 | 3.1 | 1.7 | 1.9 |
| 運輸業 | 45.2 | 21.0 | 14.5 | 9.6 |
| 通信業 | 28.1 | 12.5 | 8.3 | 7.3 |
| 卸売業 | 49.3 | 21.3 | 15.9 | 12.1 |
| 小売業、飲食店 | 56.5 | 26.5 | 17.9 | 12.1 |
| 金融・保険業 | 30.4 | 9.6 | 9.2 | 11.7 |
| 不動産業 | 50.4 | 23.0 | 15.9 | 11.4 |
| サービス業 | 50.6 | 21.7 | 17.4 | 11.4 |
| その他 | 68.8 | 47.5 | 14.6 | 6.7 |

平成8年3月の卒業就職者

(単位：%)

| | 就職後3年間の離職率 | | | |
|---------------|------------|------------|------------|------------|
| | 3年間の累計 | 就職後1年目の離職率 | 就職後2年目の離職率 | 就職後3年目の離職率 |
| 調査産業計 | 48.1 | 23.9 | 14.9 | 9.3 |
| 鉱業 | 39.2 | 19.0 | 12.9 | 7.2 |
| 建設業 | 51.0 | 27.8 | 14.7 | 8.5 |
| 製造業 | 41.6 | 20.6 | 12.4 | 8.7 |
| 電気・ガス・熱供給・水道業 | 6.6 | 2.4 | 2.3 | 1.8 |
| 運輸業 | 45.5 | 22.7 | 14.7 | 8.1 |
| 通信業 | 26.5 | 13.5 | 6.5 | 6.5 |
| 卸売業 | 51.2 | 24.9 | 15.8 | 10.5 |
| 小売業、飲食店 | 57.9 | 29.4 | 17.7 | 10.8 |
| 金融・保険業 | 34.1 | 11.8 | 11.6 | 10.7 |
| 不動産業 | 51.4 | 25.9 | 15.1 | 10.4 |
| サービス業 | 52.4 | 24.7 | 17.8 | 10.0 |
| その他 | 70.4 | 49.2 | 13.8 | 7.5 |

平成9年3月の卒業就職者

(単位：%)

| | 就職後3年間の離職率 | | | |
|---------------|------------|------------|------------|------------|
| | 3年間の累計 | 就職後1年目の離職率 | 就職後2年目の離職率 | 就職後3年目の離職率 |
| 調査産業計 | 47.5 | 24.5 | 13.8 | 9.1 |
| 鉱業 | 32.0 | 19.6 | 8.7 | 3.7 |
| 建設業 | 51.2 | 28.6 | 13.7 | 8.9 |
| 製造業 | 40.4 | 21.1 | 11.3 | 8.0 |
| 電気・ガス・熱供給・水道業 | 7.3 | 3.0 | 2.5 | 1.8 |
| 運輸業 | 44.2 | 23.2 | 12.7 | 8.3 |
| 通信業 | 26.8 | 14.7 | 6.7 | 5.4 |
| 卸売業 | 49.6 | 24.8 | 15.0 | 9.8 |
| 小売業、飲食店 | 57.2 | 30.2 | 16.1 | 10.9 |
| 金融・保険業 | 36.2 | 14.1 | 11.4 | 10.7 |
| 不動産業 | 53.3 | 25.0 | 18.5 | 9.8 |
| サービス業 | 53.1 | 26.0 | 16.9 | 10.2 |
| その他 | 68.0 | 47.7 | 12.8 | 7.5 |

資料「新規学校卒業就職者の就職離職状況調査結果」

○ 新規学校卒業就職者の離職率

3) 産業別 つづき

平成10年3月の卒業就職者

高校生

(単位：%)

| | 就職後3年間の離職率 | | | |
|---------------|------------|------------|------------|------------|
| | 3年間の累計 | 就職後1年目の離職率 | 就職後2年目の離職率 | 就職後3年目の離職率 |
| 調査産業計 | 46.8 | 23.7 | 13.3 | 9.8 |
| 鉱業 | 33.3 | 13.5 | 12.6 | 7.2 |
| 建設業 | 52.1 | 28.7 | 13.9 | 9.6 |
| 製造業 | 38.5 | 19.6 | 10.4 | 8.5 |
| 電気・ガス・熱供給・水道業 | 7.1 | 3.0 | 2.6 | 1.5 |
| 運輸業 | 43.8 | 22.6 | 12.8 | 8.2 |
| 通信業 | 32.1 | 15.2 | 9.5 | 7.2 |
| 卸売業 | 49.6 | 24.3 | 14.0 | 11.3 |
| 小売業、飲食店 | 58.2 | 29.1 | 16.7 | 12.4 |
| 金融・保険業 | 37.0 | 14.2 | 11.6 | 11.0 |
| 不動産業 | 53.7 | 26.6 | 16.8 | 10.3 |
| サービス業 | 54.0 | 26.9 | 16.5 | 10.6 |
| その他 | 71.9 | 49.7 | 13.7 | 8.6 |

平成11年3月の卒業就職者

高校生

(単位：%)

| | 就職後3年間の離職率 | | | |
|---------------|------------|------------|------------|------------|
| | 3年間の累計 | 就職後1年目の離職率 | 就職後2年目の離職率 | 就職後3年目の離職率 |
| 調査産業計 | - | 24.0 | 14.7 | - |
| 鉱業 | - | 21.6 | 12.6 | - |
| 建設業 | - | 29.8 | 15.1 | - |
| 製造業 | - | 19.3 | 11.8 | - |
| 電気・ガス・熱供給・水道業 | - | 4.0 | 2.0 | - |
| 運輸業 | - | 23.3 | 14.2 | - |
| 通信業 | - | 18.9 | 12.7 | - |
| 卸売業 | - | 24.8 | 16.1 | - |
| 小売業、飲食店 | - | 29.5 | 18.5 | - |
| 金融・保険業 | - | 14.9 | 12.5 | - |
| 不動産業 | - | 27.7 | 14.7 | - |
| サービス業 | - | 26.6 | 17.3 | - |
| その他 | - | 51.5 | 13.8 | - |

平成12年3月の卒業就職者

(単位：%)

| | 就職後3年間の離職率 | | | |
|---------------|------------|------------|------------|------------|
| | 3年間の累計 | 就職後1年目の離職率 | 就職後2年目の離職率 | 就職後3年目の離職率 |
| 調査産業計 | - | 26.2 | - | - |
| 鉱業 | - | 16.7 | - | - |
| 建設業 | - | 31.9 | - | - |
| 製造業 | - | 21.7 | - | - |
| 電気・ガス・熱供給・水道業 | - | 4.1 | - | - |
| 運輸業 | - | 25.3 | - | - |
| 通信業 | - | 29.4 | - | - |
| 卸売業 | - | 25.1 | - | - |
| 小売業、飲食店 | - | 31.7 | - | - |
| 金融・保険業 | - | 15.3 | - | - |
| 不動産業 | - | 30.8 | - | - |
| サービス業 | - | 28.4 | - | - |
| その他 | - | 51.0 | - | - |

資料「新規学校卒業就職者の就職離職状況調査結果」

注：以下は新産業分類による。

平成11年3月の卒業就職者

(単位：%)

| | 就職後3年間の離職率 | | | |
|-------------------|------------|------------|------------|------------|
| | 3年間の累計 | 就職後1年目の離職率 | 就職後2年目の離職率 | 就職後3年目の離職率 |
| 調査産業計 | 48.3 | - | - | - |
| 鉱業 | 41.1 | - | - | - |
| 建設業 | 53.9 | - | - | - |
| 製造業 | 40.1 | - | - | - |
| 電気・ガス・熱供給・水道業 | 8.5 | - | - | - |
| 情報通信業 | 42.0 | - | - | - |
| 運輸業 | 45.3 | - | - | - |
| 卸売業 | 51.7 | - | - | - |
| 小売業 | 56.6 | - | - | - |
| 金融・保険業 | 38.1 | - | - | - |
| 不動産業 | 51.7 | - | - | - |
| 飲食店、宿泊業 | 69.5 | - | - | - |
| 医療、福祉 | 54.2 | - | - | - |
| 教育、学習支援業 | 52.4 | - | - | - |
| 複合サービス事業 | 33.1 | - | - | - |
| サービス業（他に分類されないもの） | 53.4 | - | - | - |
| その他 | 73.1 | - | - | - |

資料「新規学校卒業就職者の就職離職状況調査結果」

平成12年3月の卒業就職者

(単位：%)

| | 就職後3年間の離職率 | | |
|-------------------|------------|------------|------------|
| | 3年間の累計 | 就職後2年後の離職率 | 就職後3年目の離職率 |
| 調査産業計 | - | 41.0 | 9.3 |
| 鉱業 | - | 27.1 | 5.2 |
| 建設業 | - | 46.4 | 9.0 |
| 製造業 | - | 34.7 | 8.6 |
| 電気・ガス・熱供給・水道業 | - | 6.8 | 2.0 |
| 情報通信業 | - | 30.8 | 9.9 |
| 運輸業 | - | 39.0 | 7.3 |
| 卸売業 | - | 40.2 | 10.0 |
| 小売業 | - | 46.0 | 10.7 |
| 金融・保険業 | - | 29.1 | 12.6 |
| 不動産業 | - | 47.8 | 10.9 |
| 飲食店、宿泊業 | - | 57.8 | 11.4 |
| 医療、福祉 | - | 44.0 | 10.1 |
| 教育、学習支援業 | - | 47.4 | 14.4 |
| 複合サービス事業 | - | 21.3 | 8.8 |
| サービス業（他に分類されないもの） | - | 46.7 | 9.4 |
| その他 | - | 64.4 | 6.9 |

○ 新規学校卒業就職者の離職率

3) 産業別 つづき

平成13年3月の卒業就職者

(単位：%)

| | 就職後3年間の離職率 | | |
|-------------------|------------|------------|------------|
| | 3年間の累計 | 就職後1年目の離職率 | 就職後2年目の離職率 |
| 調査産業計 | - | 25.7 | 14.1 |
| 鉱業 | - | 20.8 | 15.2 |
| 建設業 | - | 31.8 | 14.7 |
| 製造業 | - | 21.5 | 11.4 |
| 電気・ガス・熱供給・水道業 | - | 5.1 | 4.0 |
| 情報通信業 | - | 22.3 | 15.9 |
| 運輸業 | - | 23.3 | 12.6 |
| 卸売業 | - | 25.0 | 14.5 |
| 小売業 | - | 29.5 | 17.1 |
| 金融・保険業 | - | 15.6 | 14.2 |
| 不動産業 | - | 28.8 | 15.5 |
| 飲食店、宿泊業 | - | 38.3 | 19.4 |
| 医療、福祉 | - | 24.7 | 19.7 |
| 教育、学習支援業 | - | 22.9 | 19.7 |
| 複合サービス事業 | - | 12.7 | 10.3 |
| サービス業（他に分類されないもの） | - | 31.3 | 15.0 |
| その他 | - | 47.3 | 14.0 |

平成14年3月の卒業就職者

(単位：%)

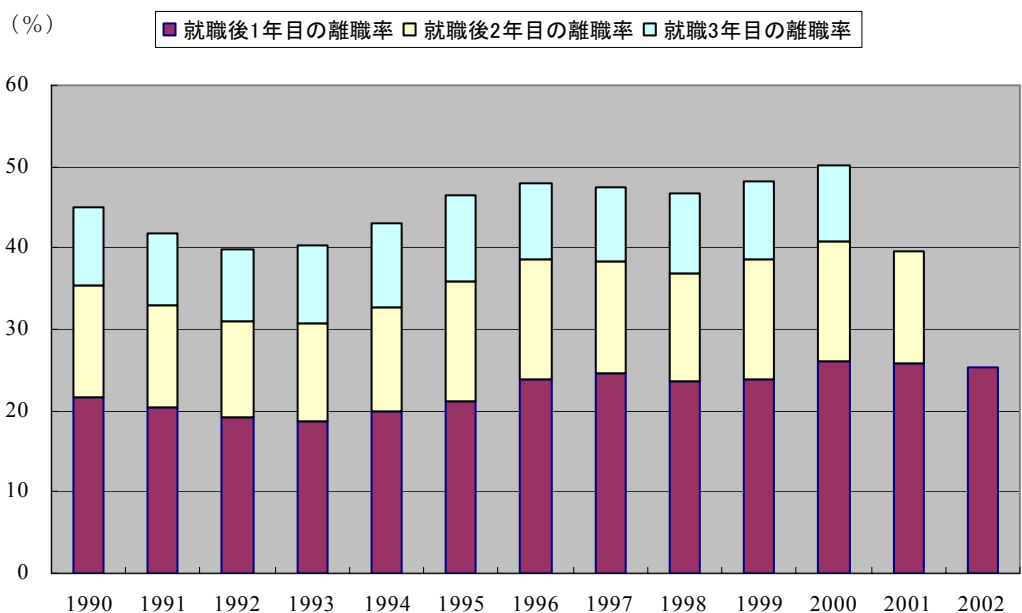
| | 就職後3年間の離職率 | | |
|-------------------|------------|------------|------------|
| | 3年間の累計 | 就職後1年目の離職率 | 就職後2年目の離職率 |
| 調査産業計 | - | 25.2 | - |
| 鉱業 | - | 21.8 | - |
| 建設業 | - | 31.5 | - |
| 製造業 | - | 19.1 | - |
| 電気・ガス・熱供給・水道業 | - | 5.6 | - |
| 情報通信業 | - | 22.1 | - |
| 運輸業 | - | 21.0 | - |
| 卸売業 | - | 23.3 | - |
| 小売業 | - | 28.3 | - |
| 金融・保険業 | - | 17.4 | - |
| 不動産業 | - | 30.9 | - |
| 飲食店、宿泊業 | - | 37.1 | - |
| 医療、福祉 | - | 24.6 | - |
| 教育、学習支援業 | - | 30.0 | - |
| 複合サービス事業 | - | 13.0 | - |
| サービス業（他に分類されないもの） | - | 31.6 | - |
| その他 | - | 59.5 | - |

資料「新規学校卒業就職者の就職離職状況調査結果」

(3) 結果の解説

高等学校の新規学校卒業就職者の離職状況を時系列でまとめると、図5-6のようになる。これをみると、1992年以降若干の増加傾向にあるが、96-98年はやや減少している。また、就職期間別の離職率をみると、1年目の離職率が最も高く、2年目、3年目になるにつれて離職率は低下していく傾向にある。

図5-6 新規学校卒業就職者の離職率の推移



卒業年（各年3月）

資料：「新規学校卒業就職者の就職離職状況調査結果」

(4) 利用上の注意

(新規卒業就職者の範囲について)

ここで利用した「新規学校卒業就職者の就職離職状況調査結果」は、厚生労働省労働市場センター業務室で保管している雇用保険被保険者の記録をもとに作成されたものであり、生年月日と被保険者資格取得日時から新規学卒就職者が把握されている。例えば、平成10年3月の高校卒業就職者とは、「生年月日が昭和54年4月2日から昭和55年4月1日に該当する者であって、平成10年3月1日から同年4月30日までに新規に被保険者資格を取得した者」のことである。このため、適用事業所以外の就職者等は含まれない。また5月以降に被保険者資格を取得した場合も対象外となる。

(事業所の取扱いについて)

- 事業所が管轄区域を超えて移転した場合は、移転後の当該事業所管轄安定所において、移動後の状態が集計されているが、移転前に離職者が発生しているときは、移転前までの状況が移転前の当該事業所管轄安定所に集計（就職者数と離職者数が一致）されている。
- 事業所がすでに廃止されている場合も調査対象になっている。
- 転出入（転勤）のあった卒業就職者の調査集計にあたっては、転勤後の事業所において取りまとめられている。

(5) 制度の解説

ここで利用した業務統計は雇用保険制度の記録をもとに作成されている。雇用保険制度の内容については、1. 失業関連指標や2. 雇用創出関連指標における雇用保険制度の解説を参照されたい。