

最近の統計調査より

調査・解析部



4月11日～5月10日に公表された主な労働関係統計

(月次統計を除く)

- ◆平成22年ゴールデンウィーク期間中における連続休暇の実施予定状況調査(※) 4月15日
 - ・平成22年のゴールデンウィーク期間中に企業が実施を予定している連続休暇日数の平均は、5.4日(昨年実績5.7日)、また、「通算した」連続休暇日数の平均は5.4日(昨年実績5.8日)でとなっている。
 - ※調査は厚生労働省の委託により社団法人全国労働基準関係団体連合会が実施した。
- ◆労働災害動向調査～平成21年～ 4月26日(厚生労働省)
 - ・労働災害発生の頻度を表す度数率(※)は1.62(前年1.75)、労働災害の重さの程度を表す強度率(※)は0.09(同0.10)となった。
 - ※「度数率」とは、100万延べ実労働時間当たりの労働災害による死傷者数。「強度率」とは、1,000延べ実労働時間当たりの労働損失日数。
- ◆消費者物価指数～平成21年度平均～ 4月30日(総務省)
 - ・平成21年度平均の消費者物価指数(平成17年=100)は、100.0となり、前年度に比べて1.7%の下落となった。
- ◆一般職業紹介状況～平成21年度～ 4月30日(厚生労働省)
 - ・平成21年度平均の有効求人倍率は0.45倍と前年度を0.32ポイント下回った。

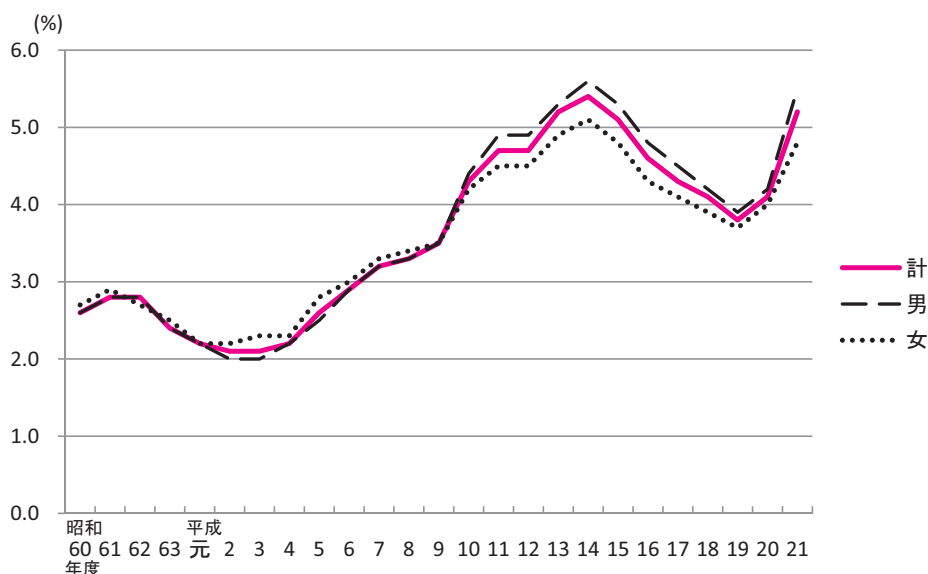
注目の統計・指標

労働力調査(平成21年度平均) 4月30日(総務省)

～完全失業率の上昇幅は過去最大～

- ・平成21年度平均の完全失業率は5.2%と、前年度に比べ1.1ポイントの上昇となった。平成14年度(5.4%)に次ぐ過去2番目の高さで、上昇幅は過去最大となった。
- ・性別にみると、男性は5.5%と前年度に比べ1.3ポイントの上昇、女性は4.8%と0.8ポイントの上昇となった。

完全失業率の推移



(調査・解析部 上村聡子)

主要労働指標

	15歳以上人口	労働力人口	就業者数	雇用者数	短時間女性雇用者数 ¹⁾	失業者数 (季調値)	雇用保険受給者実人員		月間有効求職者数	
							前年比	前年比		
	万人	万人	万人	万人	万人	万人	万人	%	人	%
2005年	11,007	6,650	6,356	5,393	882	294	63.7	-10.1	2,271,675	-4.1
06	11,020	6,657	6,382	5,472	865	275	59.3	-6.9	2,164,014	-4.7
07	11,043	6,669	6,412	5,523	931	257	57.0	-3.9	2,094,404	-3.2
08	11,050	6,650	6,385	5,524	957	265	56.1	-1.6	2,091,492	-0.1
09	11,050	6,617	6,282	5,460	961	336	85.3	51.5	2,762,480	32.1
09年2月	11,045	6,565	6,265	5,456	917	296	69.3	33.8	2,486,006	24.5
3	11,046	6,580	6,245	5,425	896	317	79.3	58.9	2,731,524	31.8
4	11,047	6,668	6,322	5,464	1,132	330	88.2	76.3	2,999,947	36.1
5	11,050	6,689	6,342	5,478	914	340	94.0	70.3	2,970,184	35.8
6	11,052	6,648	6,300	5,455	910	351	101.2	78.1	2,986,571	39.2
7	11,052	6,628	6,270	5,444	921	369	100.1	64.8	2,946,940	39.4
8	11,050	6,657	6,296	5,465	912	358	96.2	60.0	2,859,399	39.8
9	11,053	6,658	6,295	5,470	935	352	91.0	50.2	2,809,200	34.9
10	11,055	6,615	6,271	5,465	928	344	85.5	43.2	2,805,525	31.0
11	11,055	6,591	6,260	5,466	942	349	79.7	43.1	2,691,889	29.4
12	11,050	6,539	6,223	5,455	1,180	344	76.6	30.7	2,555,684	22.9
10年1月	11,047	6,535	6,213	5,447	945	328	73.1	18.1	2,613,829	13.3
2	11,044	6,509	6,185	5,428	913	321	70.3	1.4	2,645,578	6.4
3	11,046	6,560	6,210	5,443	918	331	69.6	-12.3	2,847,418	4.2
資料出所	総務省「労働力調査」					厚生労働省「雇用保険事業統計」		厚生労働省「一般職業紹介状況」		

注1) 短時間女性雇用者数は、非農林業に従事する週間就業時間が35時間未満の女性雇用者。

	新規求職 申込件数 (前年比)	月間有効求人人数		新規求人 数 (前年比)	有効求人 倍率 (季調値)	新規求人 倍率 (季調値)	常用雇用 (前年比)		一般労働者	パートタイム 労働者
		前年比	前年比				製造業	前年比		
	%	人	%	%	倍	倍	%	%	%	%
2005年	-4.7	2,163,164	10.6	8.4	0.95	1.46	0.1	-0.3	0.1	0.2
06	-2.3	2,294,833	6.1	4.3	1.06	1.56	0.6	0.4	0.4	1.1
07	-3.8	2,179,802	-5.0	-6.4	1.04	1.52	1.6	0.7	0.5	4.8
08	2.0	1,831,664	-16.0	-15.8	0.88	1.25	1.5	1.0	1.1	2.8
09	22.0	1,308,885	-28.5	-23.0	0.47	0.79	0.2	-2.3	-0.9	2.8
09年2月	30.2	1,511,227	-25.5	-30.1	0.58	0.78	0.5	-1.0	0.0	2.3
3	36.2	1,477,931	-27.9	-22.3	0.53	0.79	0.5	-1.7	-1.0	4.5
4	28.8	1,333,969	-31.8	-26.5	0.48	0.79	0.3	-1.9	-0.8	3.6
5	14.8	1,191,922	-35.2	-34.5	0.46	0.75	-0.1	-2.6	-1.2	2.7
6	29.8	1,198,324	-33.1	-22.3	0.45	0.78	0.0	-2.6	-1.1	2.4
7	23.1	1,198,898	-32.8	-23.4	0.43	0.77	-0.1	-2.9	-1.3	2.6
8	22.5	1,197,944	-31.1	-24.2	0.42	0.75	-0.1	-2.9	-1.2	2.2
9	12.9	1,266,889	-29.4	-20.8	0.43	0.77	-0.1	-2.9	-0.9	2.1
10	13.2	1,307,691	-27.2	-18.8	0.43	0.78	-0.1	-2.8	-1.0	2.1
11	18.2	1,271,332	-24.1	-13.8	0.43	0.78	-0.2	-2.7	-1.2	2.2
12	-0.1	1,201,567	-23.5	-17.4	0.43	0.81	-0.2	-2.7	-1.1	2.3
10年1月	-6.6	1,248,870	-19.4	-13.4	0.46	0.85	-0.2	-2.2	-0.8	1.4
2	-7.9	1,314,200	-13.0	-2.1	0.47	0.84	r0.2	r-1.7	r-0.9	r3.0
3	1.1	1,412,230	-4.4	7.3	0.49	0.84	p0.2	p-1.2	p0.1	p0.4
資料出所	厚生労働省「一般職業紹介状況」					厚生労働省「毎月勤労統計調査」				

注2) pは速報値、rは改定値。

	現金給与総額 (前年比)		定期給与 (前年比)	総実労働時間 (前年比)		所定外労働時間 (前年比)		労働生産性 (製造業)		賃金コスト (製造業)		
	一般労働者			一般労働者		製造業		指数	前年比	指数	前年比	
	%	%	%	%	%	%	%	%	%	%	%	
2005年	0.6	0.7	0.3	-0.6	-0.6	1.1	-0.3	100.0	1.4	100.0	0.1	
06	0.3	0.3	0.0	0.5	0.7	2.6	4.5	103.3	3.3	97.3	-2.7	
07	-1.0	-0.4	-0.5	-0.7	0.0	1.3	0.3	105.7	2.4	94.9	-2.5	
08	-0.3	0.0	-0.2	-1.2	-0.9	-1.5	-7.3	102.6	-2.9	99.5	4.9	
09	-3.8	-3.3	-2.1	-2.9	-2.6	-15.2	-32.2	r 87.2	r-15.0	r115.9	r 16.5	
09年2月	-2.4	-2.1	-2.3	-5.4	-5.3	-21.7	-48.3	r 72.3	r-31.0	r115.7	r 52.0	
3	-3.9	-2.8	-2.9	-4.5	-4.0	-22.7	-48.9	r 85.7	r-24.6	r101.8	r 39.4	
4	-2.7	-2.3	-2.6	-2.7	-2.3	-18.9	-45.8	r 75.2	r-23.6	r110.9	r 34.0	
5	-2.5	-1.8	-2.6	-5.8	-5.8	-18.4	-42.6	r 85.0	r-18.8	r106.6	r 29.1	
6	-7.0	-6.6	-2.1	-2.2	-1.7	-17.6	-40.7	r 87.4	r-14.7	r141.2	r 8.4	
7	-5.6	-4.9	-2.5	-2.3	-1.9	-16.4	-34.4	r 88.2	r-15.2	r144.6	r 13.4	
8	-2.7	-2.1	-2.0	-1.5	-1.0	-14.2	-27.9	r 87.3	r-12.4	r102.6	r 13.1	
9	-1.8	-1.4	-2.1	-2.7	-2.5	-14.1	-24.4	r 95.7	r-11.4	r 86.4	r 13.4	
10	-1.9	-1.2	-2.0	-4.2	-4.3	-11.2	-19.4	r 96.2	r -5.7	r 87.0	r 9.6	
11	-2.4	-1.9	-1.5	-1.3	-0.7	-8.5	-8.3	r 93.7	r 1.6	r 90.4	r -4.9	
12	-5.9	-5.0	-1.1	-0.9	-0.6	-3.2	8.4	r 96.9	r 9.6	r182.3	r-16.9	
10年1月	-0.2	0.2	-0.5	0.4	0.9	4.4	31.1	r 96.5	r 18.2	r 95.1	r-16.7	
2	r-0.7	r0.0	r-0.4	r0.6	r1.3	r11.4	r54.6	r 91.6	r 26.8	r 89.3	r-22.8	
3	p 0.8	p1.0	p 0.5	p3.2	p3.6	p13.3	p56.1	p104.1	p 21.5	p 80.0	p-21.5	
資料出所	厚生労働省「毎月勤労統計調査」							労働政策研究・研修機構にて算出				

	就業者数 (季調値) 3)					失業率 (季調値)		標準化失業率 (季調値) 4)				
	日 本	アメリカ	ドイツ	イギリス	フランス	日 本	アメリカ	ドイツ	イギリス	フランス	EU27	
	万人	万人	万人	万人	万人	%	%	%	%	%	%	
2005年	6,356	14,173	3,657	2,877	r2,498	4.4	5.1	10.6	4.8	9.3	9.0	
06	6,382	14,443	3,732	2,903	r2,513	4.1	4.6	9.8	5.4	9.3	8.4	
07	6,412	14,605	3,816	2,923	r2,556	3.9	4.6	8.4	5.3	8.4	7.5	
08	6,385	14,536	3,873	2,944	r2,591	4.0	5.8	7.3	5.6	7.8	7.6	
09	6,282	13,988	-	2,898	2,570	5.1	9.3	7.5	7.6	9.5	9.4	
09年2月	6,373	14,169	r4,029	2,917	-	4.4	8.2	7.3	7.1	8.9	8.8	
3	6,311	14,085	4,027	2,908	r2,563	4.8	8.6	7.4	7.2	9.1	9.1	
4	6,305	14,090	4,026	2,899	-	5.0	8.9	7.6	7.5	9.3	9.2	
5	6,261	14,044	4,022	2,893	-	5.1	9.4	7.6	7.7	9.4	9.3	
6	6,233	14,004	4,019	2,888	r2,583	5.3	9.5	7.6	r7.8	9.5	9.4	
7	6,231	13,982	4,018	2,893	-	5.6	9.4	7.6	7.8	9.6	9.6	
8	6,260	13,943	r4,014	2,892	-	5.4	9.7	7.6	7.8	9.7	9.6	
9	6,264	13,877	r4,009	2,891	r2,581	5.3	9.8	7.5	7.8	9.8	9.8	
10	6,244	13,824	r4,005	2,891	-	5.2	10.1	7.5	7.8	9.9	9.8	
11	6,247	13,838	r4,005	2,891	-	5.3	10.0	7.5	7.7	10.0	r9.8	
12	6,260	13,779	4,010	2,886	2,555	5.2	10.0	r7.4	7.7	r 9.9	9.9	
10年1月	6,303	13,833	r4,010	2,882	-	4.9	9.7	r7.4	7.8	10.0	9.9	
2	6,278	13,864	r4,010	-	-	4.9	9.7	r7.4	-	10.1	10.0	
3	6,273	13,891	4,012	-	-	5.0	9.7	7.3	-	10.1	10.0	
資料出所	総務省 「労働力調査」	アメリカ労働統計局 [Labor Force Statistics]	ILO [Laborsta] (年) ドイツ連邦統計局 [LO Labor Market Statistics]	イギリス国家統計局 [Labour Force Survey]	EUROSTAT	総務省 「労働力調査」	アメリカ労働統計局 [Labor Force Statistics]	OECD 「Harmonised Unemployment Rates」				

注3) アメリカ:16歳以上。イギリス:16歳以上。月数値については、2カ月前からの3カ月間の平均値である。

ドイツ:公務員及び臨時雇用者を除く。フランス:原数値。四半期の数値を各四半期の最終月に表示。

注4) EU27か国(2007年1月現在加盟国)のデータを記載。