

時間帯の視点からみた 労働者の生活と健康、 子どもへの影響

大石亜希子

千葉大学大学院社会科学研究院



24時間週7日経済（24/7 Economy）と労働

24時間週7日経済（Presser 2005）の背景

- サービス化・IT化・グローバル化の進展
- 各種の規制緩和

24時間週7日経済における労働

- シフト勤務、早朝・深夜勤務、週末勤務、オン・コール勤務
- 何時間働くか？
- 「いつ（何時に）」働くか？

非典型時間帯就労

Nonstandard Work Schedules: NSWS

“Unsocial”な時間帯

- 多くの研究では、典型的な月～金、9時～5時の範疇に入らない時間帯や曜日に働く場合を指す
- どのくらいの規模でNSWSは広がっているのか？

US* 全雇用者の18%は日中以外の時間帯に就労（18歳未満の子のいる雇用者の30%は何らかの週末勤務）（2004年）

EU29カ国** 労働者の39%が頻繁な日中以外の時間の勤務、頻繁なローテーション勤務、週末勤務をしている（2005～2015年）

日本*** 雇用者の5割が日中以外の時間帯にも働き、4割が週末にも働いている（2019年）

* Mcmenamin (2007) 、 ** Han et al.(2021)、 *** 大石 (2022)

時間帯になぜ注目するのか

労働者の生活に影響を及ぼすメカニズム

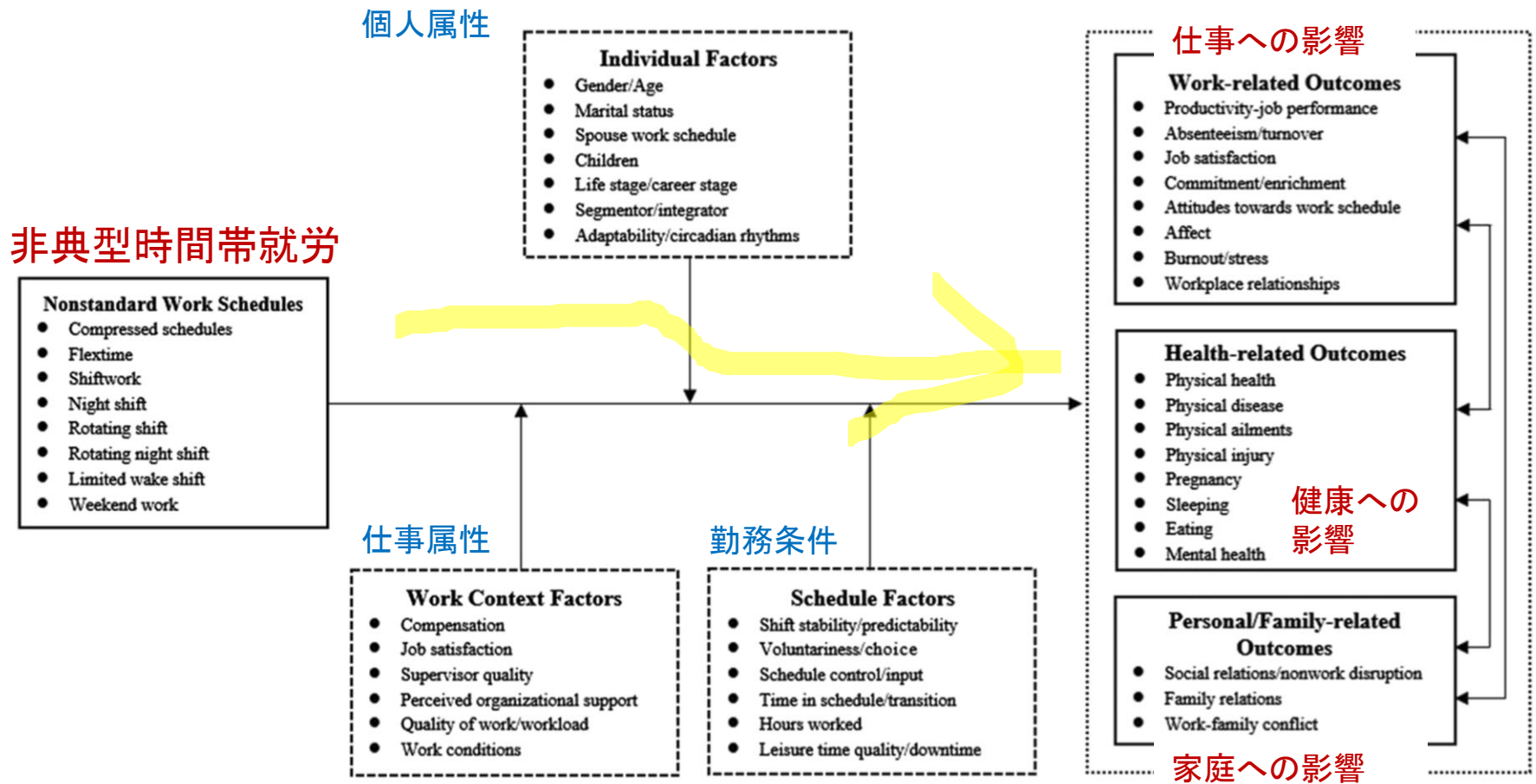


FIGURE 1 Integrated summary of nonstandard work schedules and their outcomes

Bolino, M. C., Kelemen, T. K., & Matthews, S. H. (2021). Working 9 - to - 5? A review of research on nonstandard work schedules. *Journal of Organizational Behavior*, 42(2), 188-211.

時間帯になぜ注目するのか（続）

労働者の身体的・精神的健康に影響

Arlinghaus et al. 2019; Bolono et al. 2018;
Moreno et al. 2019; Cho 2018

労働者のワーク・ライフ・コンフリクトに影響

夫婦間の葛藤や離婚率（Perry-Jenkins et al. 2007）
結婚の「質」（Maume and Sebastian 2012）

ペアレンティングや子どもへの影響

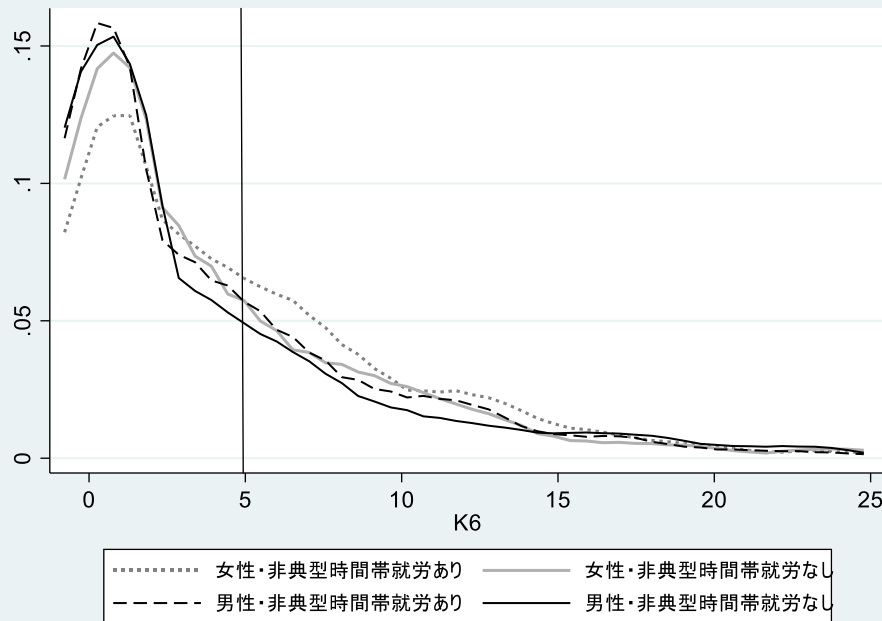
子どもにきつく（harsh）あたる（Grzywacz et al. 2011）
問題行動（Strazdins et al. 2004, 2006; Han 2008）
メンタルヘルス（Han and Miller 2009）
学力（Han 2005; Han and Fox 2011）
肥満（Miller and Han 2008; Champion 2012; Kachi et al. 2021）

ネガティブな影響はひとり親世帯により強く現れる

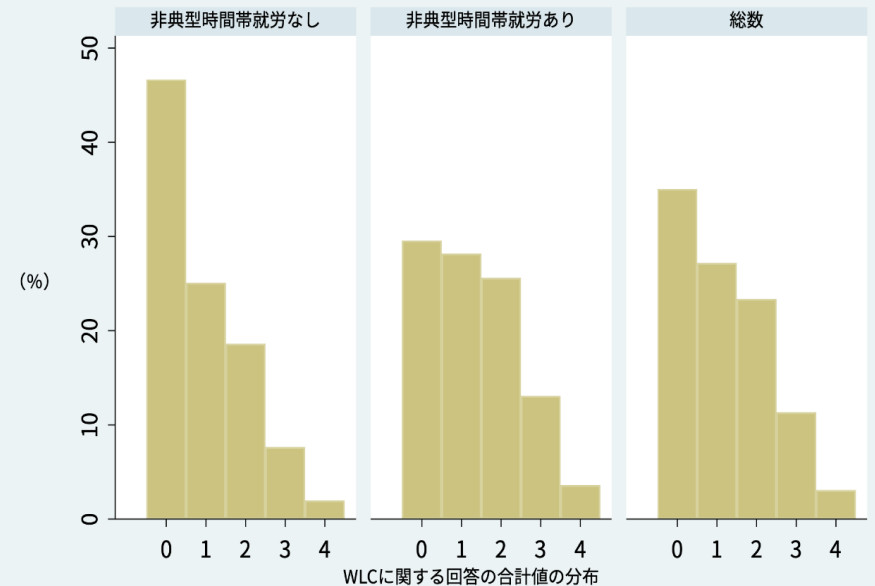
Dockery et al. 2009; Han 2008

労働者の健康と ワーク・ライフ・コンフリクトへの影響

非典型時間帯就労の有無別・男女別
メンタルヘルス指標 (K6)



非典型時間帯就労の有無別
ワーク・ライフ・コンフリクト指標



(注) 労働政策研究・研修機構「職業と生活に関する調査」(2019年10~11月実施) 回答者のうち調査時点での雇用者(25~64歳男女) 3476人(男性1680人、女性1796人)について。「非典型時間帯就労あり」は、就労時間が日中以外の時間帯に及ぶ場合や週末勤務がある場合を指す。左図はカーネル密度推定の結果。

(出所) 大石 (2022)

時間帯になぜ注目するのか（続）

労働者の身体的・精神的健康に影響

Arlinghaus et al. 2019; Bolono et al. 2018;
Moreno et al. 2019; Cho 2018

労働者のワーク・ライフ・コンフリクトに影響

夫婦間の葛藤や離婚率（Perry-Jenkins et al. 2007）
結婚の「質」（Maume and Sebastian 2012）

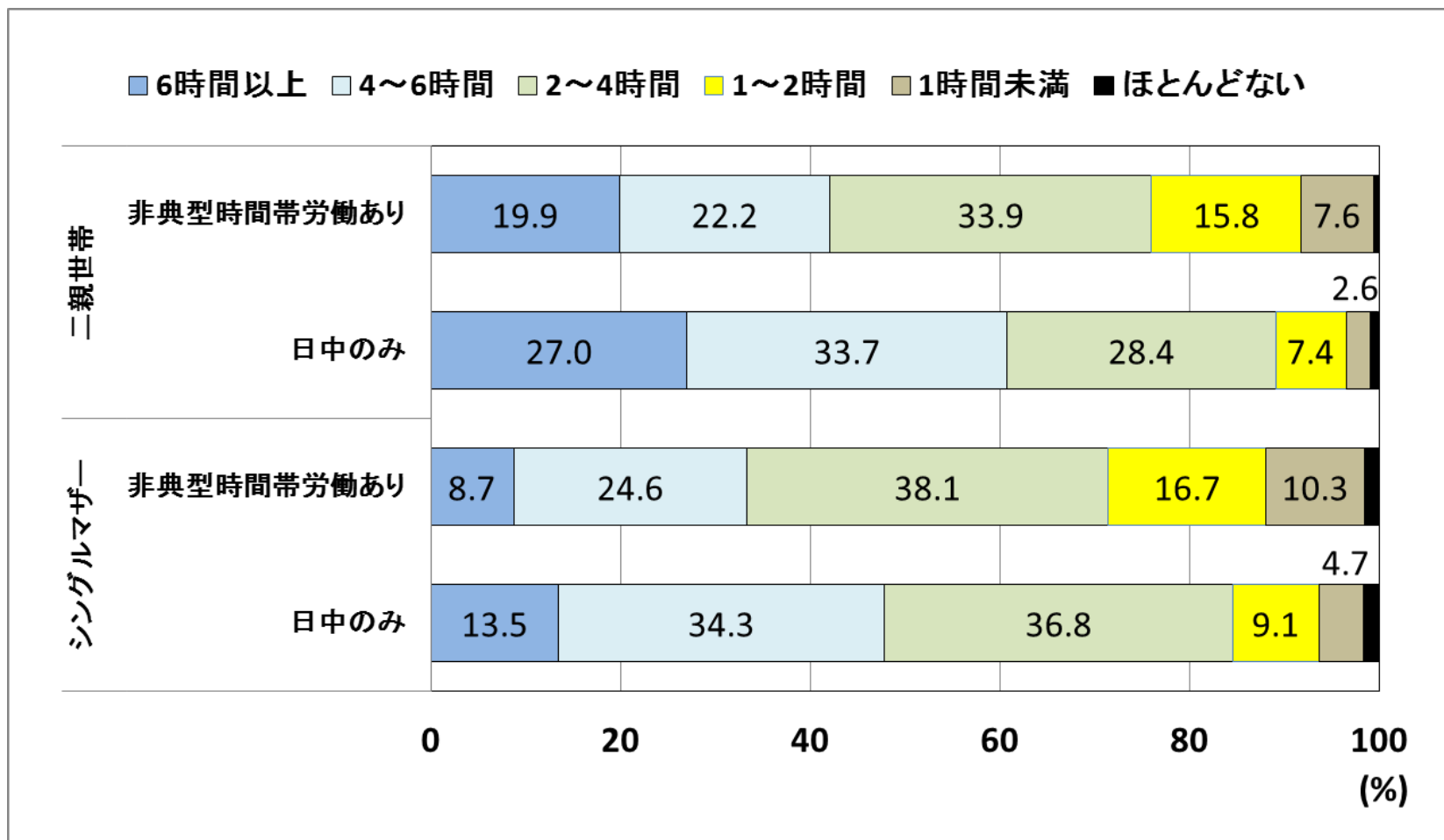
ペアレンティングや子どもへの影響

子どもにきつく（harsh）あたる（Grzywacz et al. 2011）
問題行動（Strazdins et al. 2004, 2006; Han 2008）
メンタルヘルス（Han and Miller 2009）
学力（Han 2005; Han and Fox 2011）
肥満（Miller and Han 2008; Champion 2012; Kachi et al. 2021）

ネガティブな影響はひとり親世帯により強く現れる

Dockery et al. 2009; Han 2008

母親の非典型時間帯就労と 子どもと過ごす時間

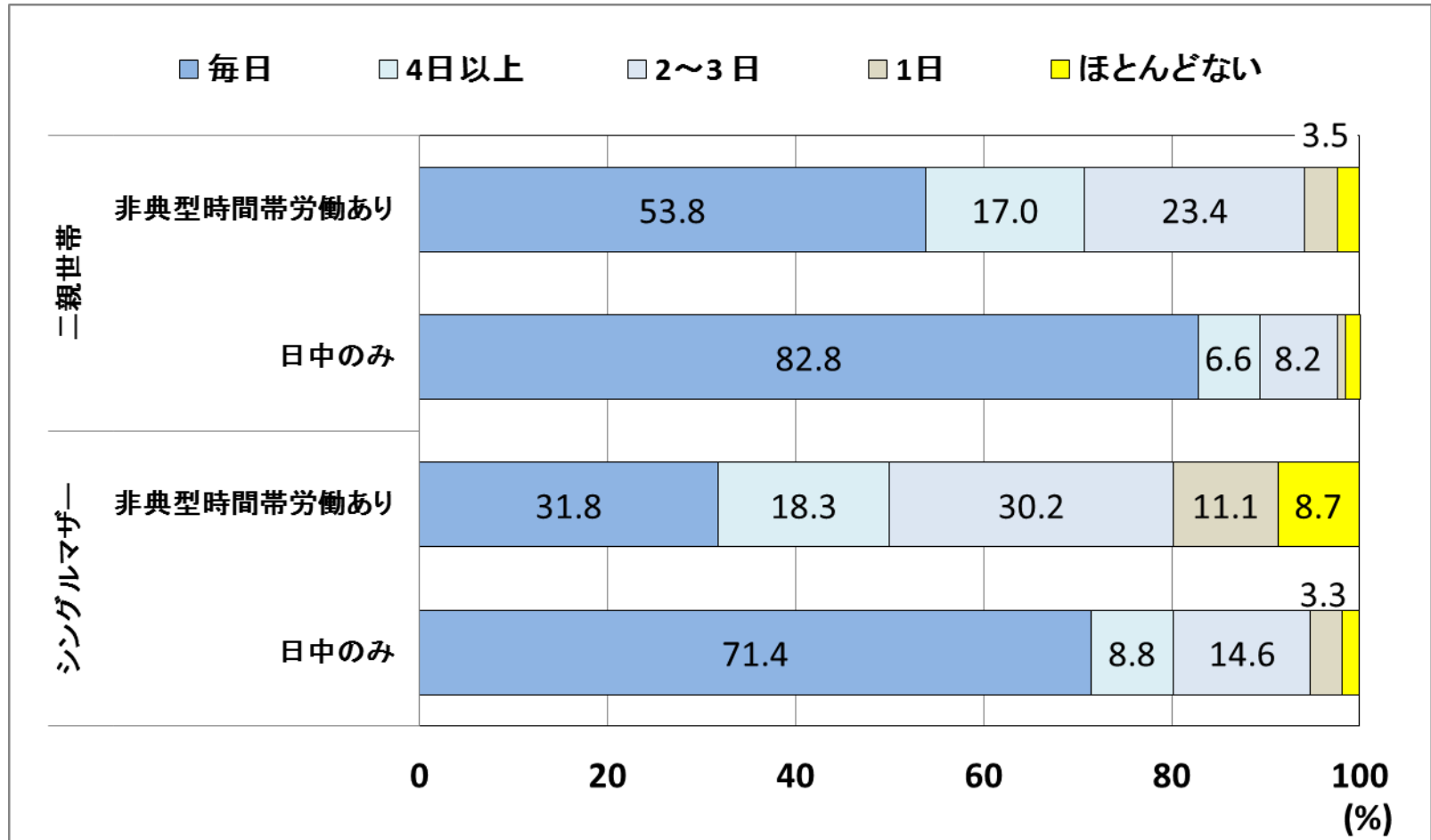


(注) 対象は18歳未満の未婚の子がいる母親で調査時点(2012年11～12月)に就労している者(二親世帯の母親968人、母子世帯の母親527人)。子の祖父母と同居の場合も含む。

(資料) 労働政策研究・研修機構「子どものいる世帯の生活状況および保護者の就業に関する調査2012(第2回子育て世帯全国調査)」JILPTシリーズNo.109, 2013年4月より大石作成。

(出所) 大石(2015)

母親の非典型時間帯就労と 1週間のうち子どもと一緒に夕食をとる日数

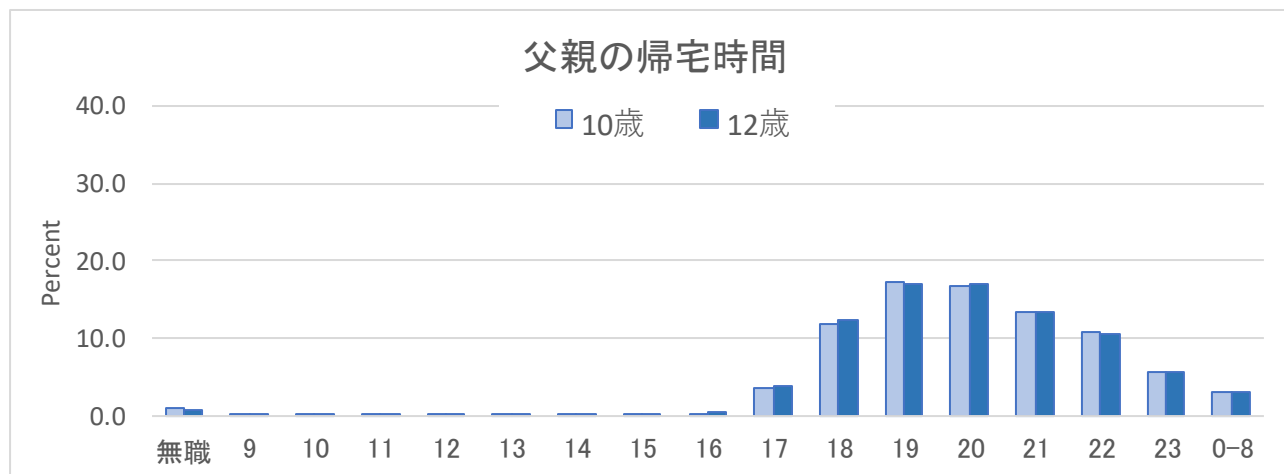
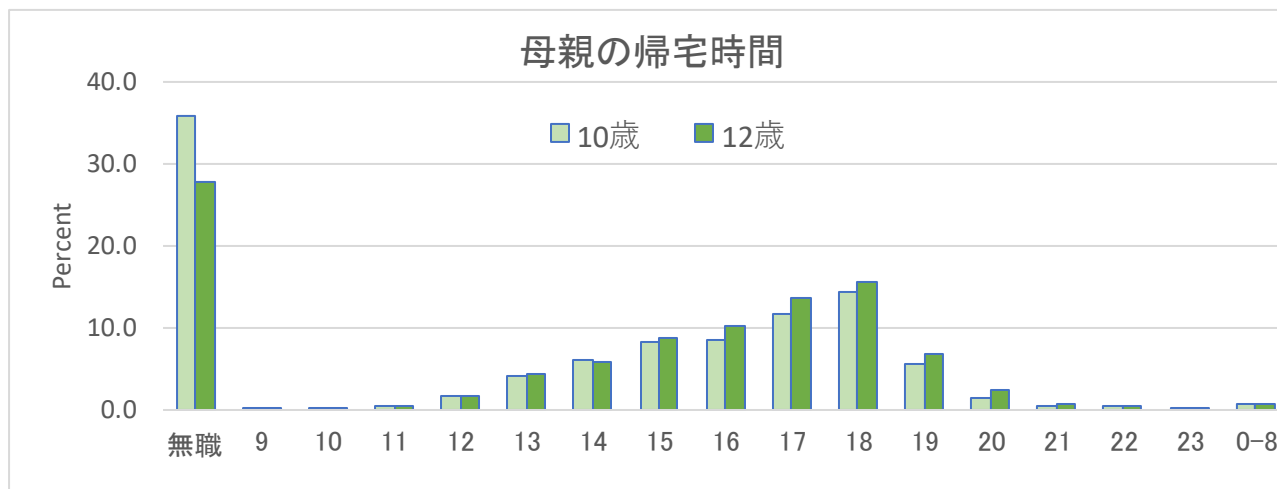


(注) 対象は18歳未満の未婚の子がいる母親で調査時点(2012年11~12月)に就労している者(二親世帯の母親968人、母子世帯の母親527人)。子の祖父母と同居の場合も含む。

(資料) 労働政策研究・研修機構「子どものいる世帯の生活状況および保護者の就業に関する調査2012(第2回子育て世帯全国調査)」JILPTシリーズNo.109, 2013年4月より大石作成。

(出所) 大石(2015)

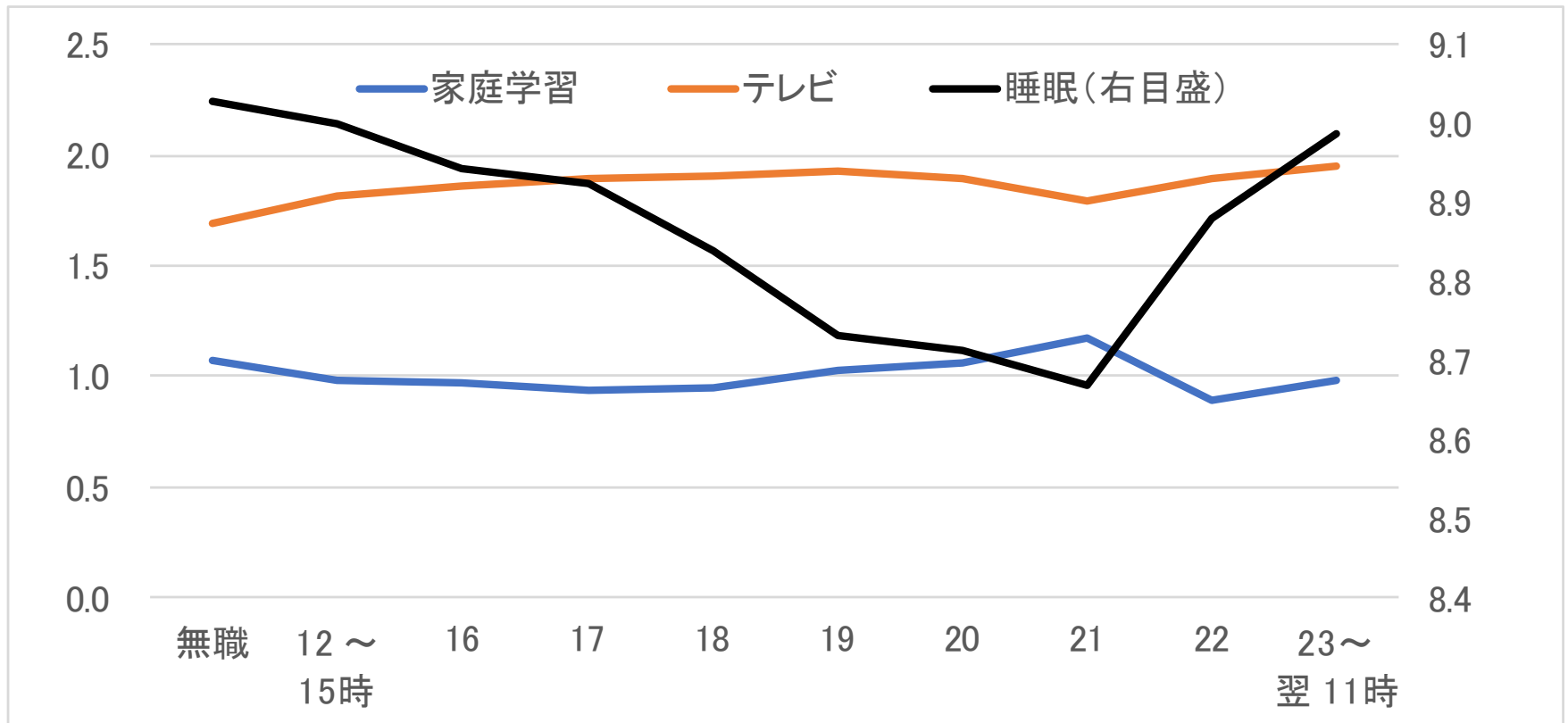
父母の帰宅時間の分布（10歳、12歳時点）



（注）厚生労働省「21世紀出生児縦断調査（平成13年出生児）」による集計結果。対象は単胎児、二親世帯の子ども（祖父母同居を含む）、第1回調査で父親の就業時間が週30時間以上で、分析に用いた変数に欠値がない子ども21216人。なお、対象父親の15%については帰宅時間が不詳。

（出所）Oishi (2024)

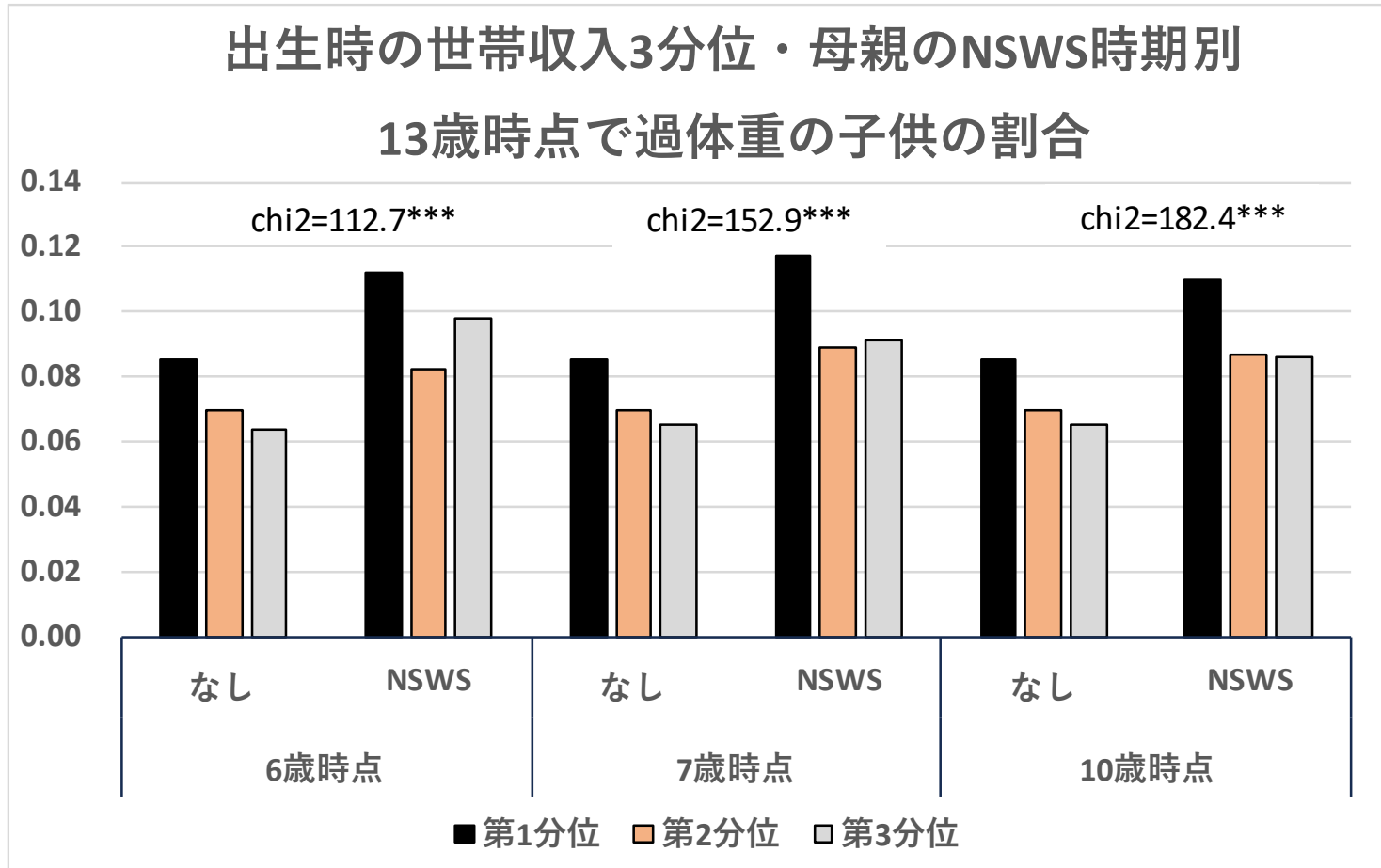
母の帰宅時間別、10歳児の平均生活時間



(注) 厚生労働省「21世紀出生児縦断調査 (平成13年出生児)」による集計結果。対象は単胎児、二親世帯の子ども (祖父母同居を含む)、第1回調査で父親の就業時間が週30時間以上で、分析に用いた変数に欠値がない子ども21216人。

(出所) Oishi (2024)

母の非典型時間帯就労と子どもの過体重



(注) 厚生労働省「21世紀出生児縦断調査(平成13年出生児)」による集計結果。対象は単胎児、二親世帯の子ども(祖父母同居を含む)、第1回調査で父親の就業時間が週30時間以上で、分析に用いた変数に欠値がない子ども22525人。過体重はRohrer Index 145以上。

(出所) Oishi (2023)

まとめと展望

非典型時間帯就労は、日本においても

- ✓労働者の身体的・精神的健康
- ✓労働者のワーク・ライフ・コンフリクト
- ✓ペアレンティングや子どもの生活時間・健康に影響し、
- ✓ひとり親世帯においてより影響が大きい

24/7経済化が不可逆な現代社会で非典型時間帯就労をなくす・禁止することはおそらく不可能（であるし望ましい施策ともいえない）

➡ では、なにがなされるべきなのか？

まとめと展望（続）

厚生労働政策に時間帯の概念を導入する

- 労働時間の総量だけでなく、時間帯に着目する
- 労働者だけでなく、子どもを含む家族の健康・ウェルビーイングに関わる問題
- ワーク・ライフ・バランス実現には特定の時間帯が重要であることを認識する
- 定時帰りの推進（⇔定時に帰りたければ短時間勤務を選択せざるを得ない現状）
- 男性育休だけでなく男性定時帰りが重要

不利な状況にある家庭への支援の充実

- 母子世帯の経済的自立の追求が子どもに及ぼす影響
- 時間と所得のトレード・オフを緩和する支援が必要

参考文献

- 大石亜希子 (近刊) 「少子化対策としての男性の家事・育児促進：その有効性と課題」『社会保障研究』
- 大石亜希子 (2015) 「母親の非典型時間帯労働の実態と子どもへの影響」『子育て世帯のウェルビーイング—母親と子どもを中心に—』資料シリーズ No.146, 労働政策研究・研修機構, 21-44.
- 大石亜希子 (2017) 「第5章 母親の非典型時間帯労働の実態と子どもへの影響」『子育て世帯のディストレス』労働政策研究報告書 No.189, pp. 92-114, 労働政策研究・研究機構
- 大石亜希子 (2017) 「24時間週7日経済におけるワーク・ライフ・バランス」『大原社会問題研究所雑誌』No.701, 24-39.
- 大石亜希子 (2022) 「非典型時間帯就労とワーク・ライフ・コンフリクト、メンタルヘルス」『変わる雇用社会とその活力—産業構造と人口構造に対応した働き方の課題—』労働政策研究報告書No.221, pp.123-143.
- Champion, S. L., Rumbold, A. R., Steele, E. J., Giles, L. C., Davies, M. J., & Moore, V. M. (2012). Parental work schedules and child overweight and obesity. *International Journal of Obesity*, 36(4), 573-580.
- Dockery, A., Li, J., & Kendall, G. (2009). Parents' work patterns and adolescent mental health. *Social Science & Medicine*, 68(4), 689-698.
- Grzywacz, J. G., Daniel, S. S., Tucker, J., Walls, J., & Leerkes, E. (2011). Nonstandard work schedules and developmentally generative parenting practices: An application of propensity score techniques. *Family Relations*, 60(1), 45-59.
- Hamermesh, D. S., & Stancanelli, E. (2015). Long workweeks and strange hours. *ILR Review*, 68(5), 1007-1018.
- Han, W. J. (2005). Maternal nonstandard work schedules and child cognitive outcomes. *Child Development*, 76(1), 137-154.
- Han, W. J. (2008). Shift work and child behavioral outcomes. *Work, Employment & Society*, 22(1), 67-87.
- Han, W. J., Waldfoegel, J., & Brooks - Gunn, J. (2001). The effects of early maternal employment on later cognitive and behavioral outcomes. *Journal of Marriage and Family*, 63(2), 336-354.
- Han, W. J., & Fox, L. E. (2011). Parental work schedules and children's cognitive trajectories. *Journal of Marriage and Family*, 73(5), 962-980.
- Han, W. J., & Miller, D. P. (2009). Parental work schedules and adolescent depression. *Health Sociology Review*, 18(1), 36-49.
- Han, W. J., Miller, D. P., & Waldfoegel, J. (2010). Parental work schedules and adolescent risky behaviors. *Developmental Psychology*, 46(5), 1245.
- Han, W. J., & Fox, L. E. (2011). Parental work schedules and children's cognitive trajectories. *Journal of Marriage and Family*, 73(5), 962-980.
- Joshi, P., & Bogen, K. (2007). Nonstandard Schedules and Young Children's Behavioral Outcomes Among Working Low - Income Families. *Journal of Marriage and Family*, 69(1), 139-156.
- Kachi, Y., Abe, A., Eguchi, H., Inoue, A., & Tsutsumi, A. (2021). Mothers' nonstandard work schedules and adolescent obesity: a population-based cross-sectional study in the Tokyo metropolitan area. *BMC Public Health*, 21, 1-10.
- Li, J., Johnson, S. E., Han, W. J., Andrews, S., Kendall, G., Strazdins, L., & Dockery, A. (2014). Parents' Nonstandard Work Schedules and Child Well-Being: A Critical Review of the Literature. *The Journal of Primary Prevention*, 35(1), 53-73.
- McMenam, T. M. (2007). Time to Work: recent trends in shift work and flexible schedules, A. *Monthly Lab. Rev.*, 130, 3.

- Maume, D. J., & Sebastian, R. A. (2012). Gender, nonstandard work schedules, and marital quality. *Journal of Family and Economic Issues*, 33(4), 477-490.
- Miller, D. P., & Han, W. J. (2008). Maternal nonstandard work schedules and adolescent overweight. *American Journal of Public Health*, 98(8), 1495-1502
- Miller, D. P., Waldfogel, J., & Han, W. J. (2012). Family meals and child academic and behavioral outcomes. *Child Development*, 83(6), 2104-2120.
- Moreno, C. R., Marqueze, E. C., Sargent, C., Wright Jr, K. P., Ferguson, S. A., & Tucker, P. (2019). Working Time Society consensus statements: Evidence-based effects of shift work on physical and mental health. *Industrial health*, 57(2), 139-157
- Oishi, A.S. (2017) "Effect of Mothers' Nonstandard Work Hours on Children's Wellbeing in Japan." in Ming-Chang Tsai and Wan-Chi Chen eds., *Family, Work and Wellbeing in Asia*. Singapore: Springer, pp. 151-175,
- Oishi, A. S. (2023) "Parents' Nonstandard Work Schedules and Child Overweight" Paper presented at the 45th IATUR Conference, Tokyo, Nov.23, 2023.
- Oishi, A. S. (2024) "Parents' Nonstandard Work Schedules and Child Lifestyles: An Analysis of the Japanese Longitudinal Survey of Newborns in the 21st Century 2001 Cohort," Paper presented at the International Workshop on Nonstandard Work Schedules and Japanese Families, Tokyo, Feb.22, 2024.
- An analysis of the Japanese Longitudinal Survey of Newborns in the 21st Century 2001 Cohort
- Perry-Jenkins, M., Goldberg, A. E., Pierce, C. P., & Sayer, A. G. (2007). Shift work, role overload, and the transition to parenthood. *Journal of Marriage and Family*, 69(1), 123-138.
- Presser, H. (2005) *Working in a 24/7 Economy*, Russell Sage Foundation.
- Strazdins, L., Korda, R. J., Lim, L. L., Broom, D. H., & D'Souza, R. M. (2004). Around-the-clock: parent work schedules and children's well-being in a 24-h economy. *Social Science & Medicine*, 59(7), 1517-1527.
- Strazdins, L., Clements, M. S., Korda, R. J., Broom, D. H., & D'Souza, R. M. (2006). Unsociable Work? Nonstandard Work Schedules, Family Relationships, and Children's Well - Being. *Journal of Marriage and Family*, 68(2), 394-410.

本研究は科学研究費補助金学術変革領域研究（A）「ジェンダー視点を取り入れた子どもの貧困研究」（22H05100）および基盤研究（B）「非典型時間帯就労が労働者と子どものアウトカムに及ぼす影響に関する研究」（20H01509）の成果の一部です。