

日本学術会議社会学委員会社会変動と若者問題分科会  
公開シンポジウム「移動する若者／移動しない若者－実態と問題を掘り下げる－」  
2015年11月14日(土)13:00～17:00

# 女性の活躍と人口移動

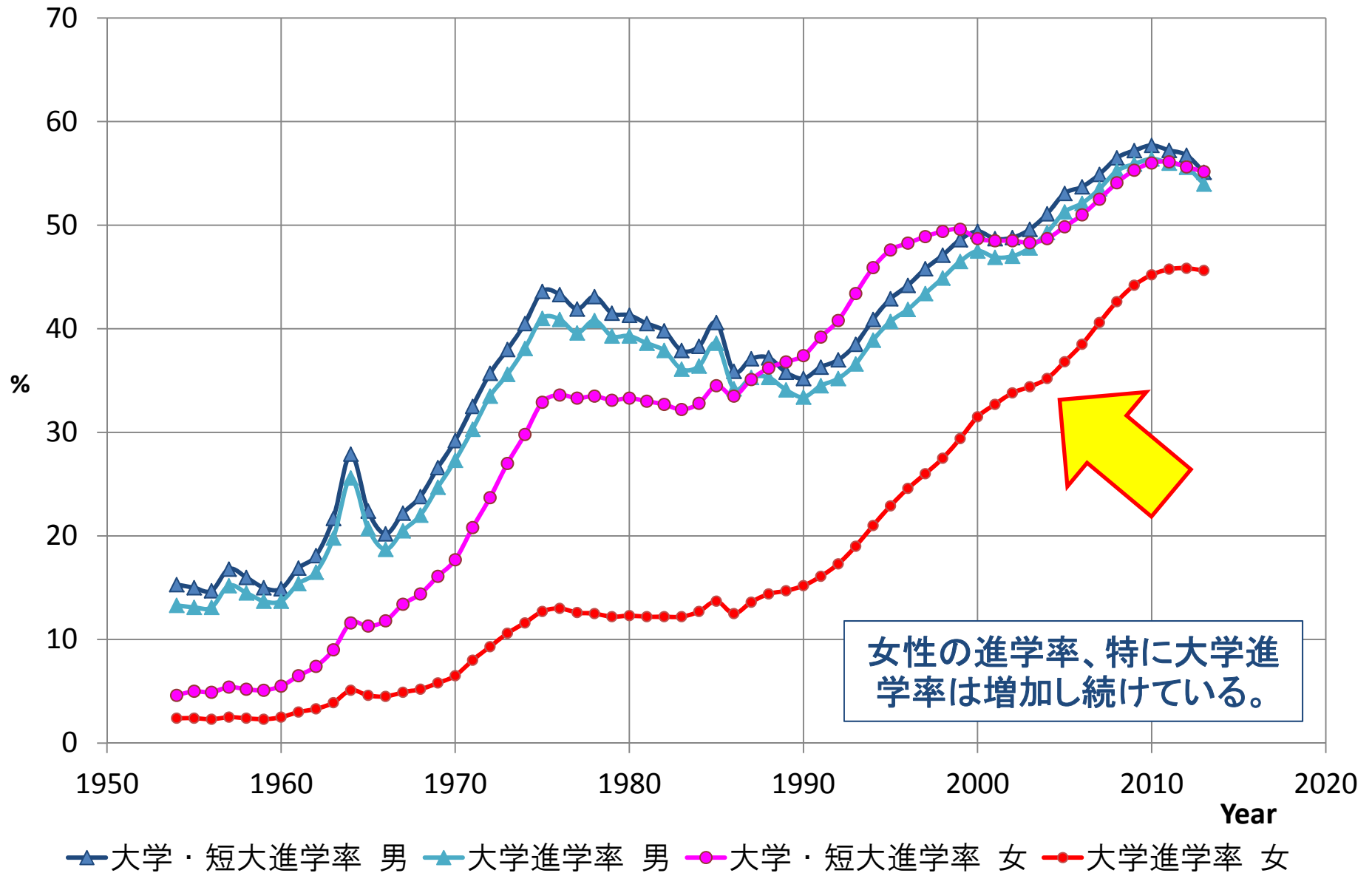


国立社会保障・人口問題研究所

林玲子

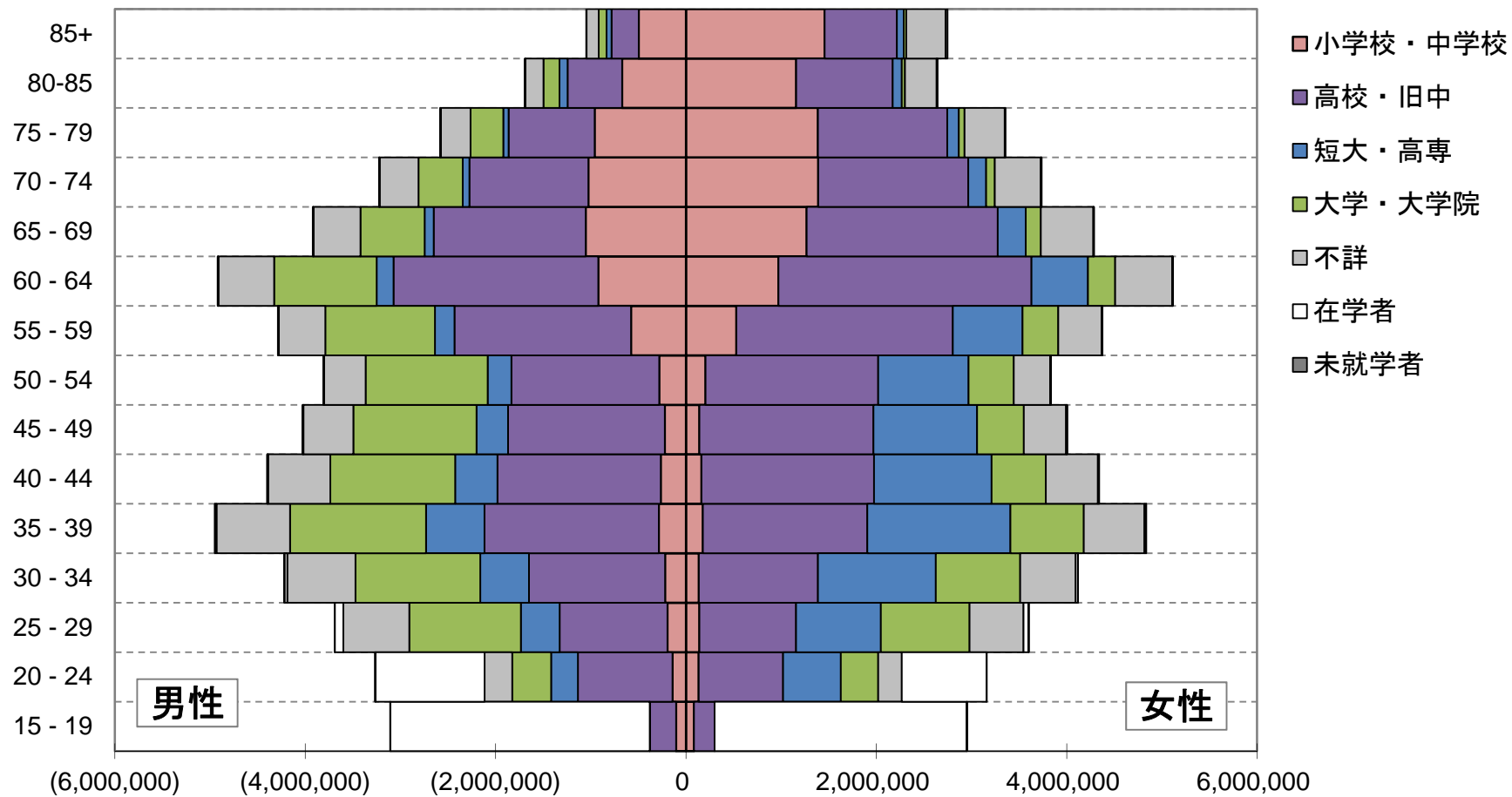
*hayashi-reiko@ipss.go.jp*

# 大学・短大進学率の推移



出典：学校基本調査、文部科学省

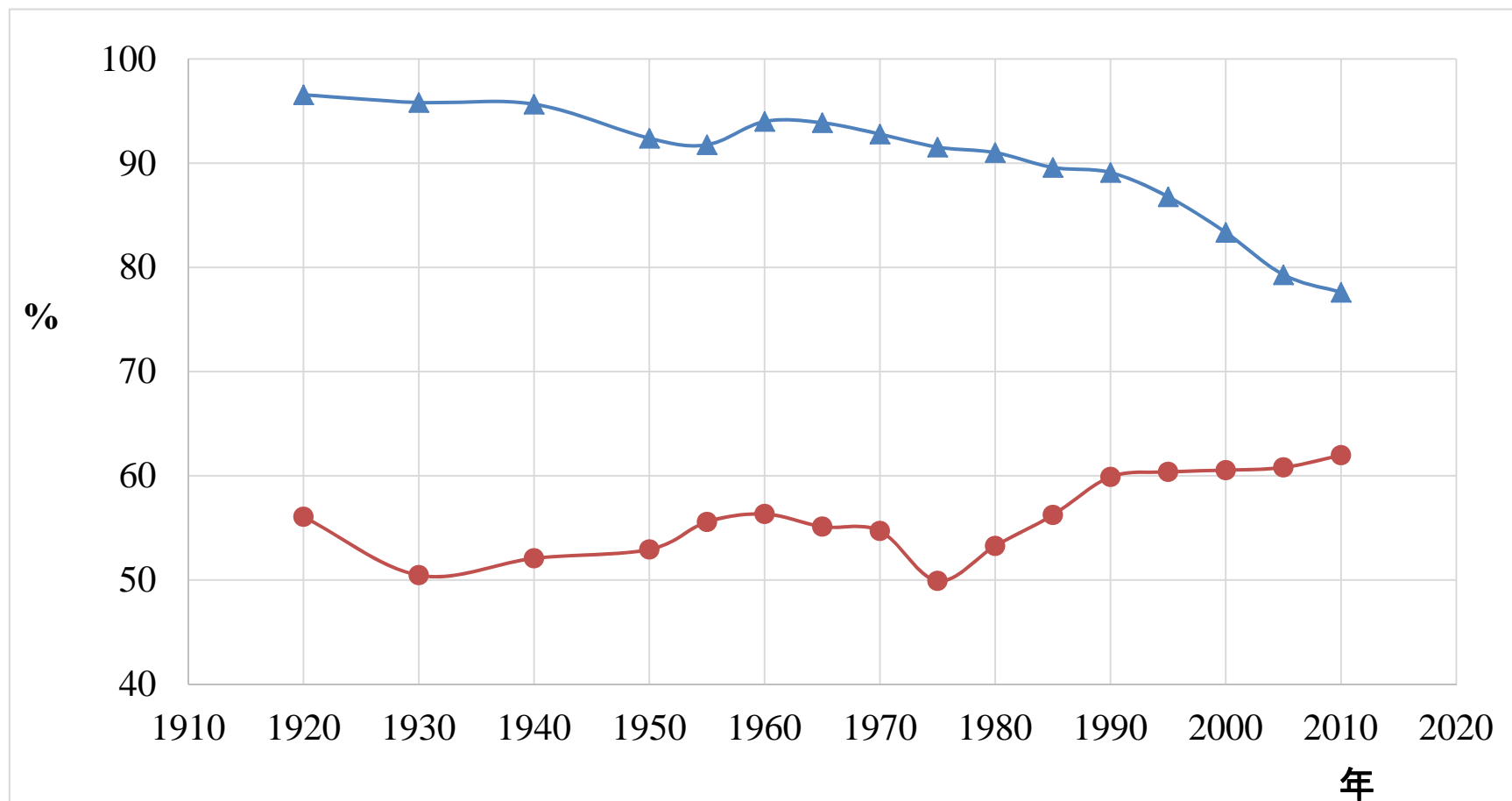
# 教育水準別人口ピラミッド 日本、2010年



出典：国勢調査

教育水準の男女差は縮小

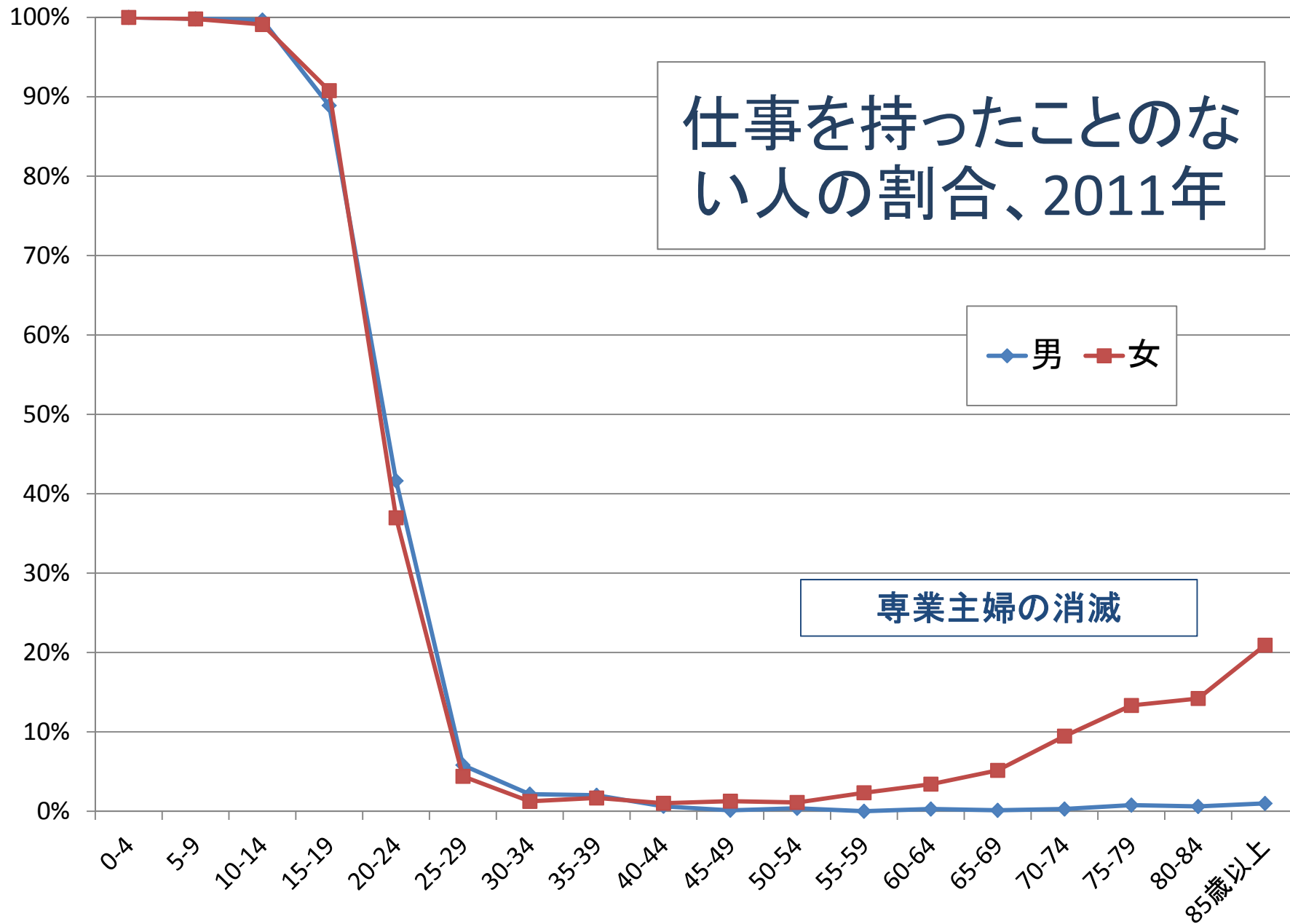
# 男女別就業者の割合(20-39歳)



▲ 20-39 男 ● 20-39 女

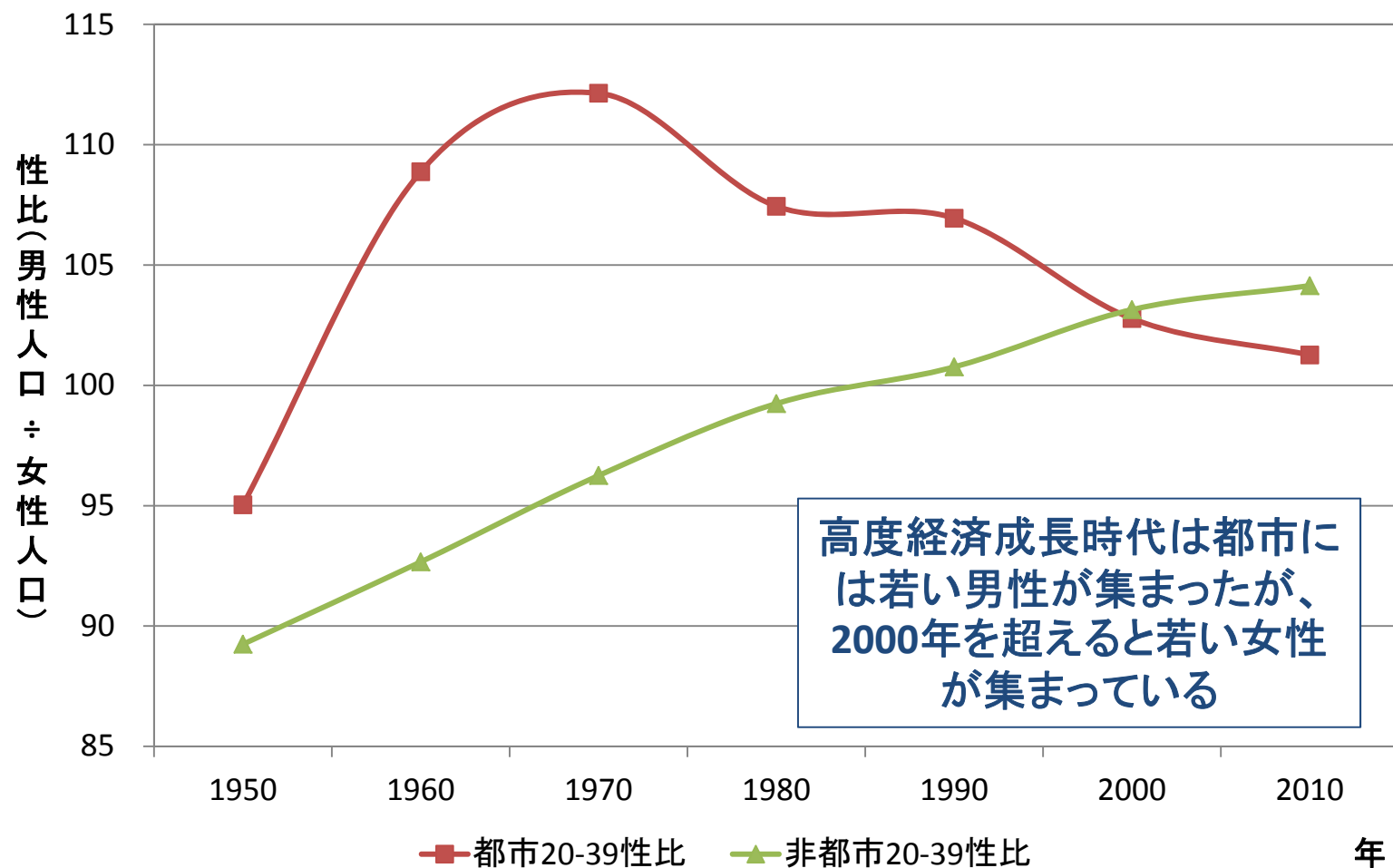
就業者割合の  
男女格差も縮小

出典：国勢調査



出典：第7回人口移動調査

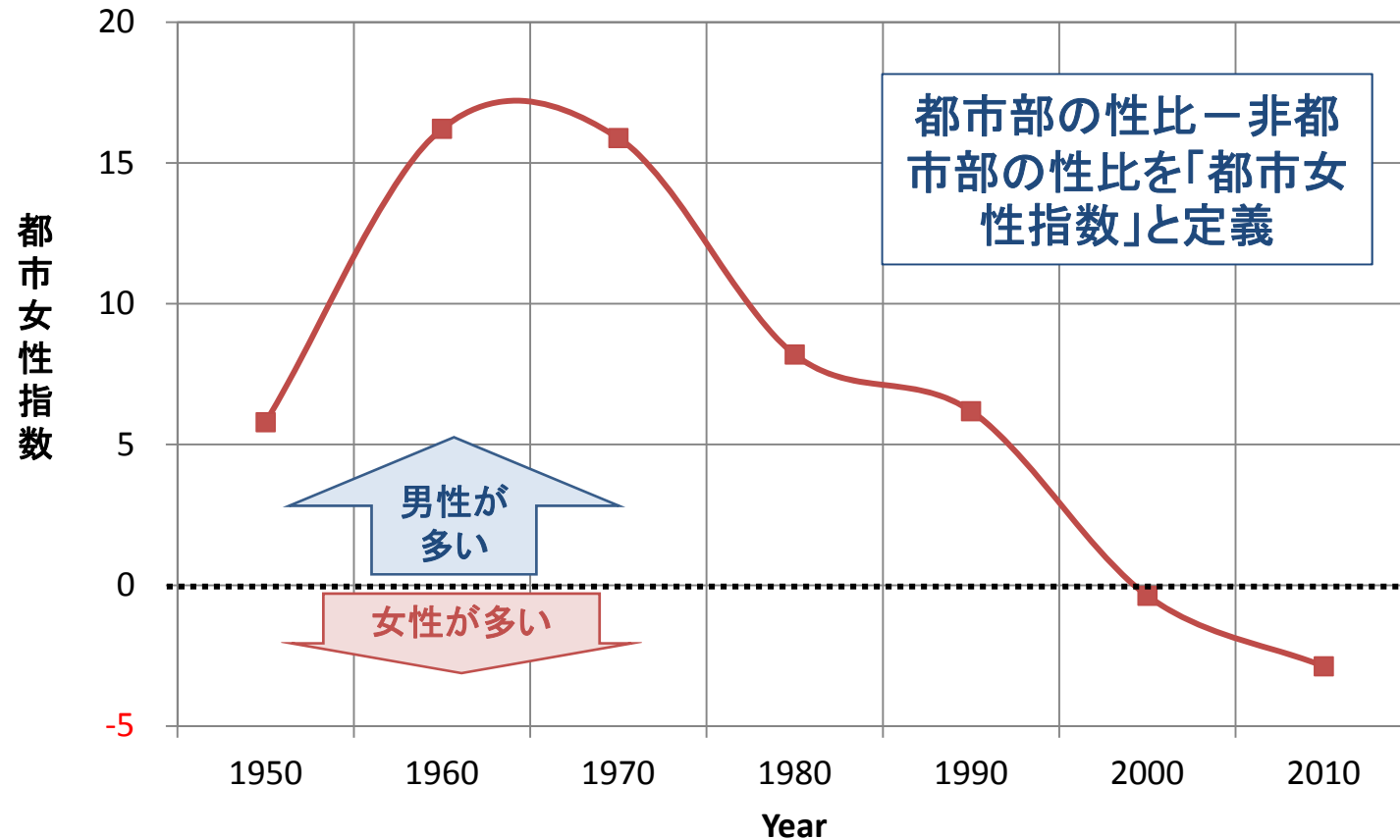
# 都市部と非都市部の若者人口性比



注：都市部：東京23区と政令指定都市と定義、若者は20～39歳と定義

出典：国勢調査

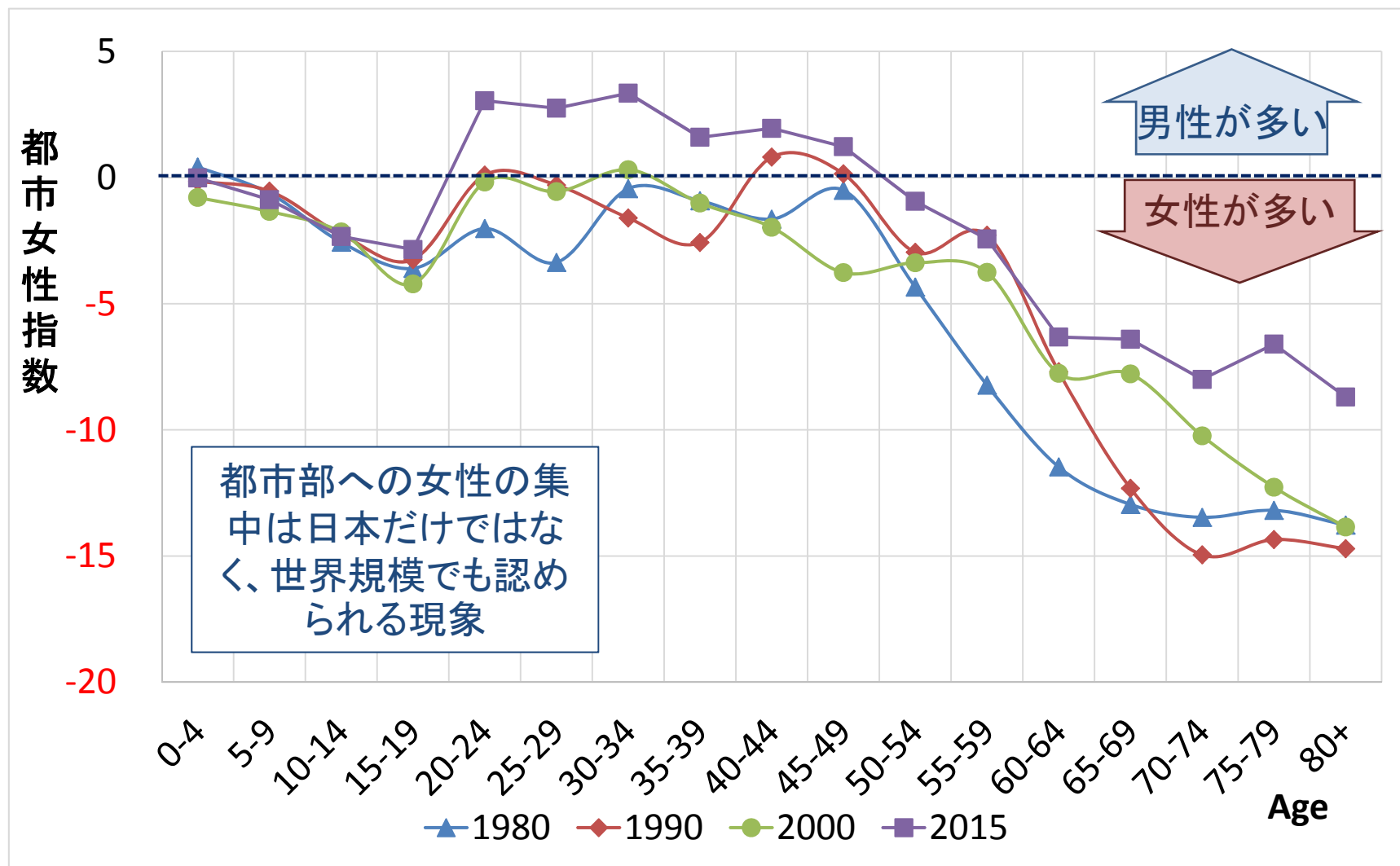
# 都市女性指数(20-39歳) 1950-2010



注：都市部：東京23区と政令指定都市と定義

出典：国勢調査

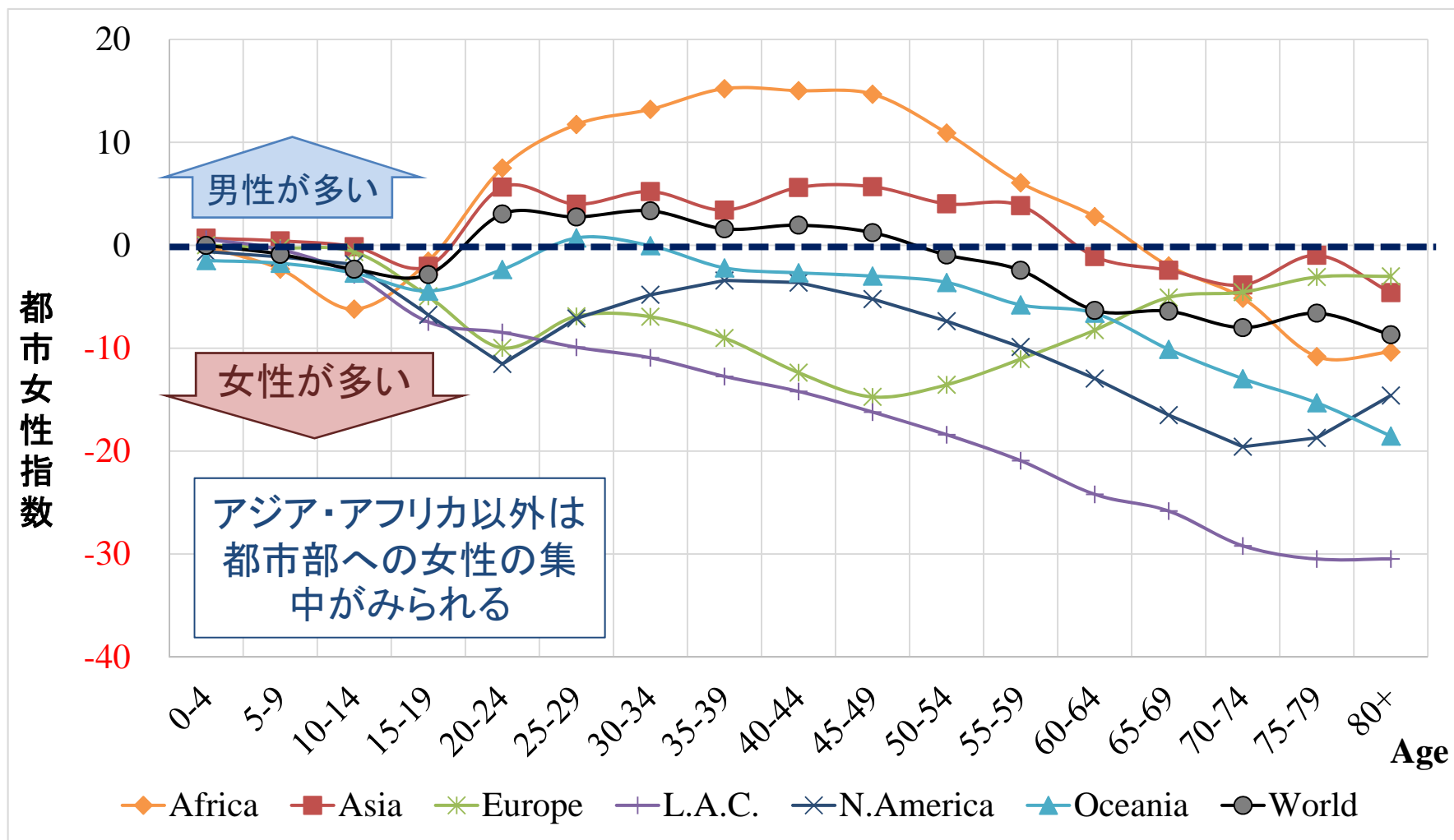
# 年齢階層別都市女性指数 世界, 1980-2015



Source : United Nations, Department of Economic and Social Affairs, Population Division (2014) *World Urbanization Prospects : The 2014 revision*



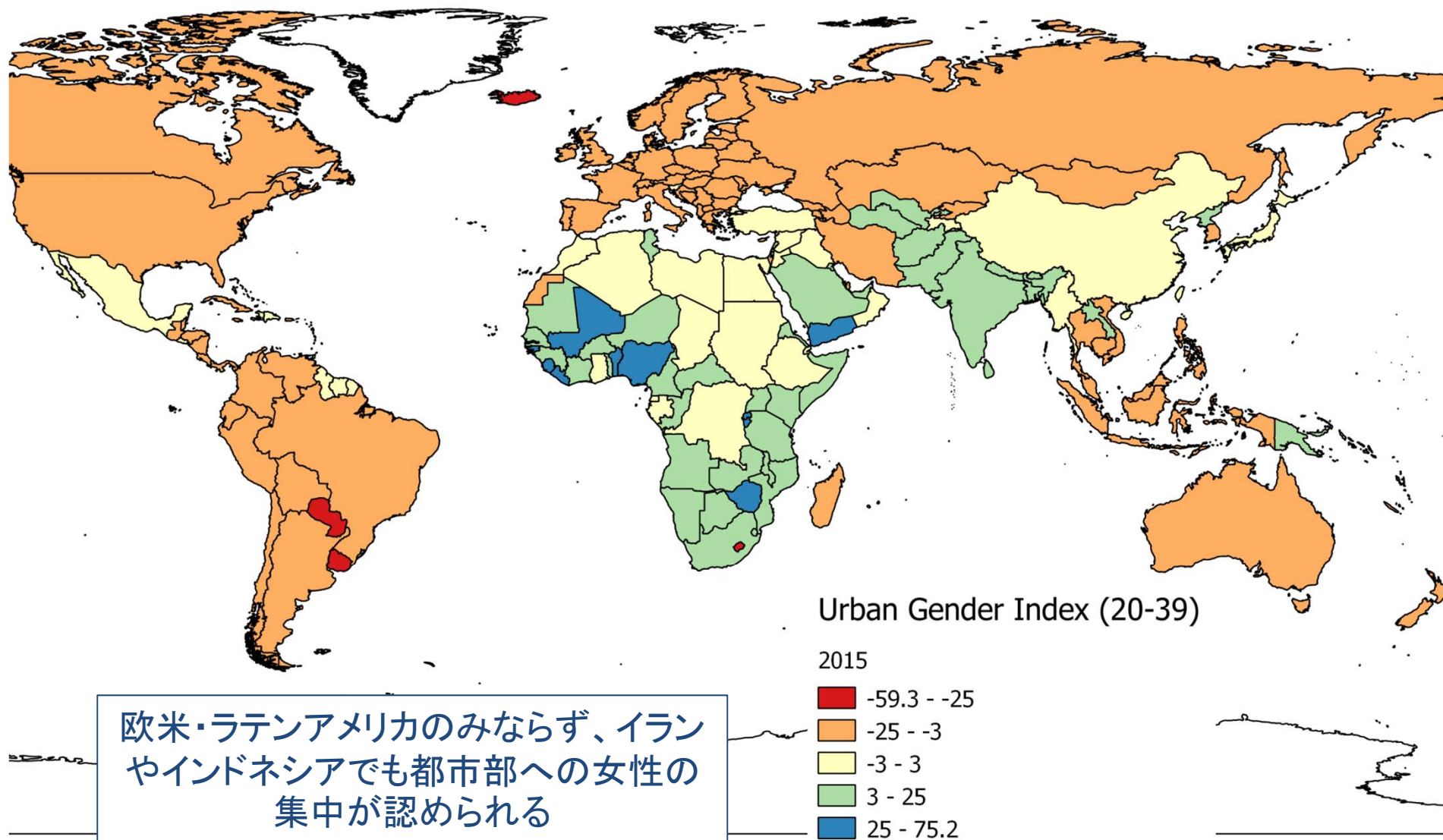
# 年齢階層別都市女性指数 地域別 2015年



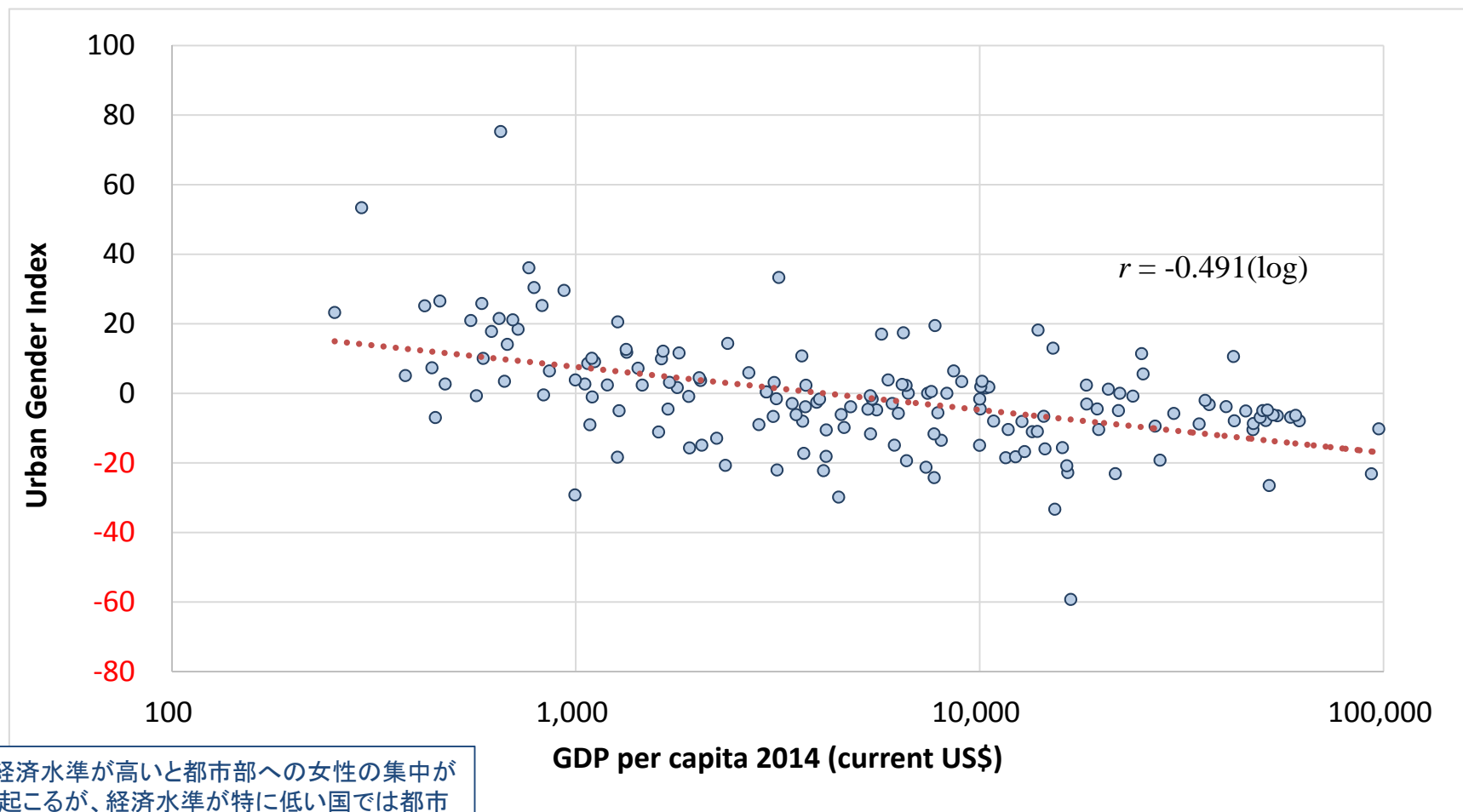
Source : United Nations, Department of Economic and Social Affairs, Population Division (2014) World Urbanization Prospects : The 2014 revision

Note : L.A.C. is Latin America and the Caribbean, N.America is Northern America

# 都市女性指数(20-39歳) 国別 2015年

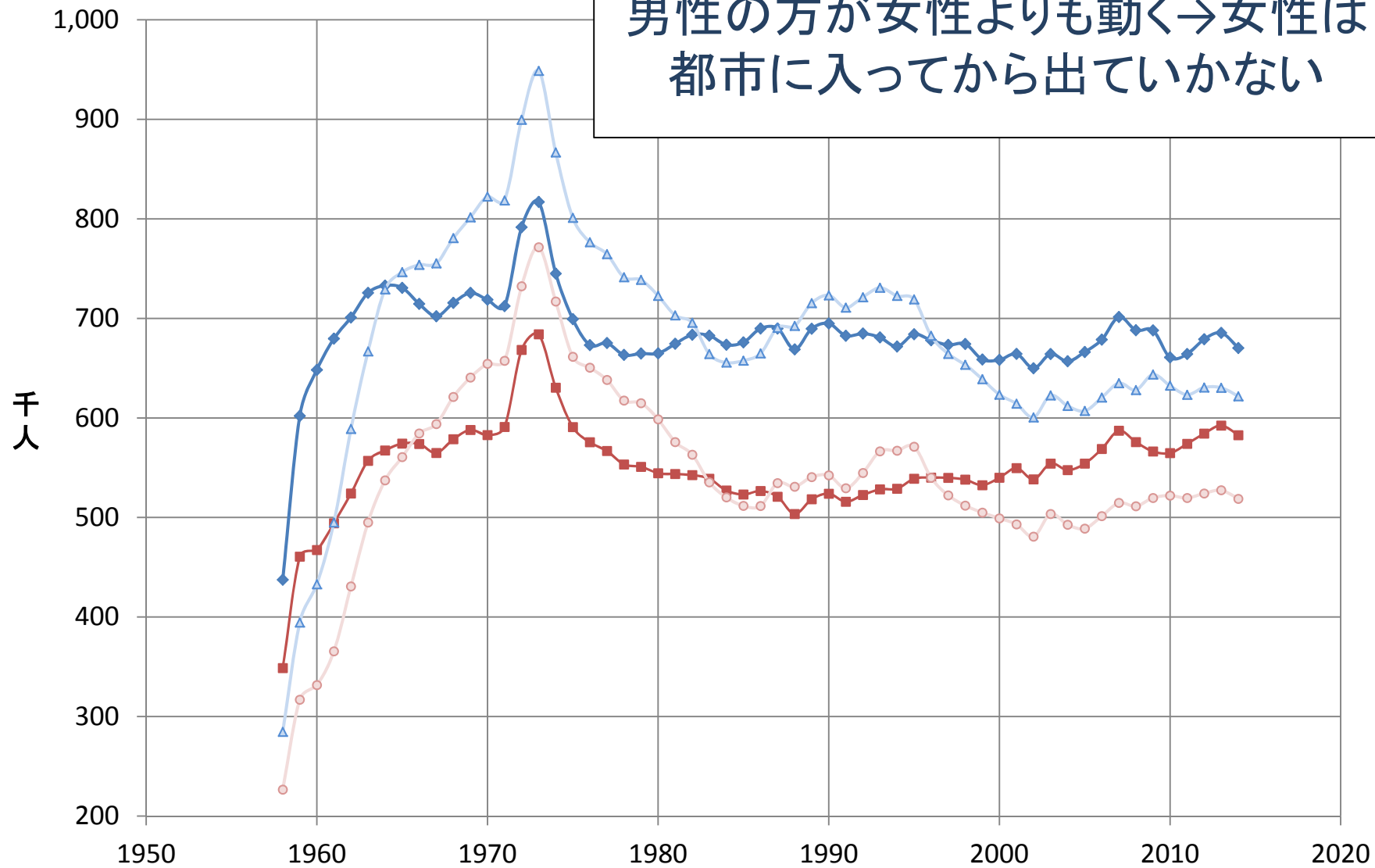


# 都市女性指標(20-39歳)と 一人当たりGDP、国別



Source : GDP per capita is by World Bank database, value of 2014. Urban-rural sex ratio difference of 20-39 is by United Nations, Department of Economic and Social Affairs, Population Division (2014) *World Urbanization Prospects : The 2014 revision*, value of 2015

男性の方が女性よりも動く→女性は都市に入ってから出ていかない

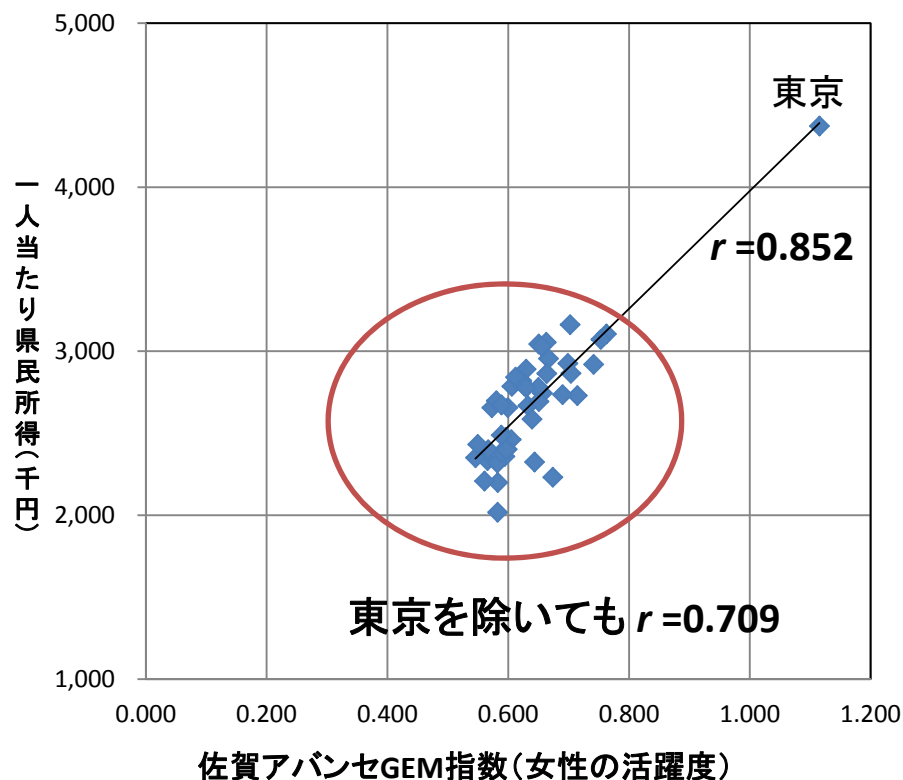


◆ 政令指定都市 計 転入者 男    ■ 政令指定都市 計 転入者 女  
 ▲ 政令指定都市 計 転出者 男    ○ 政令指定都市 計 転出者 女

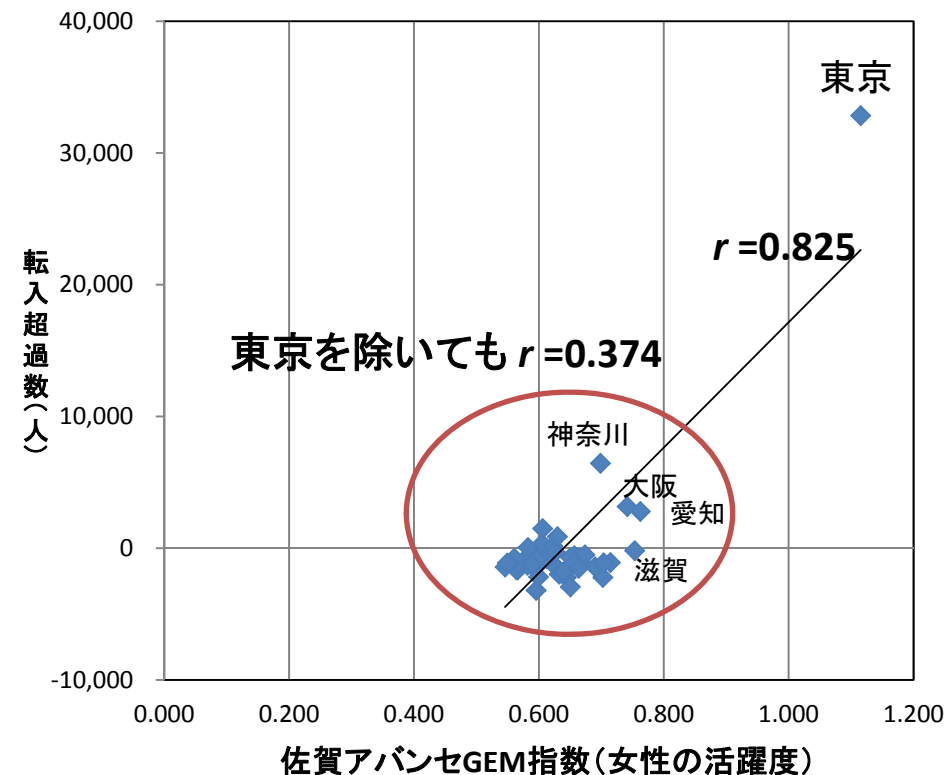
出典：住民基本台帳人口移動報告 総務省統計局

# 都道府県別にみた女性の活躍と経済、移動

一人当たり県民所得(2011年)



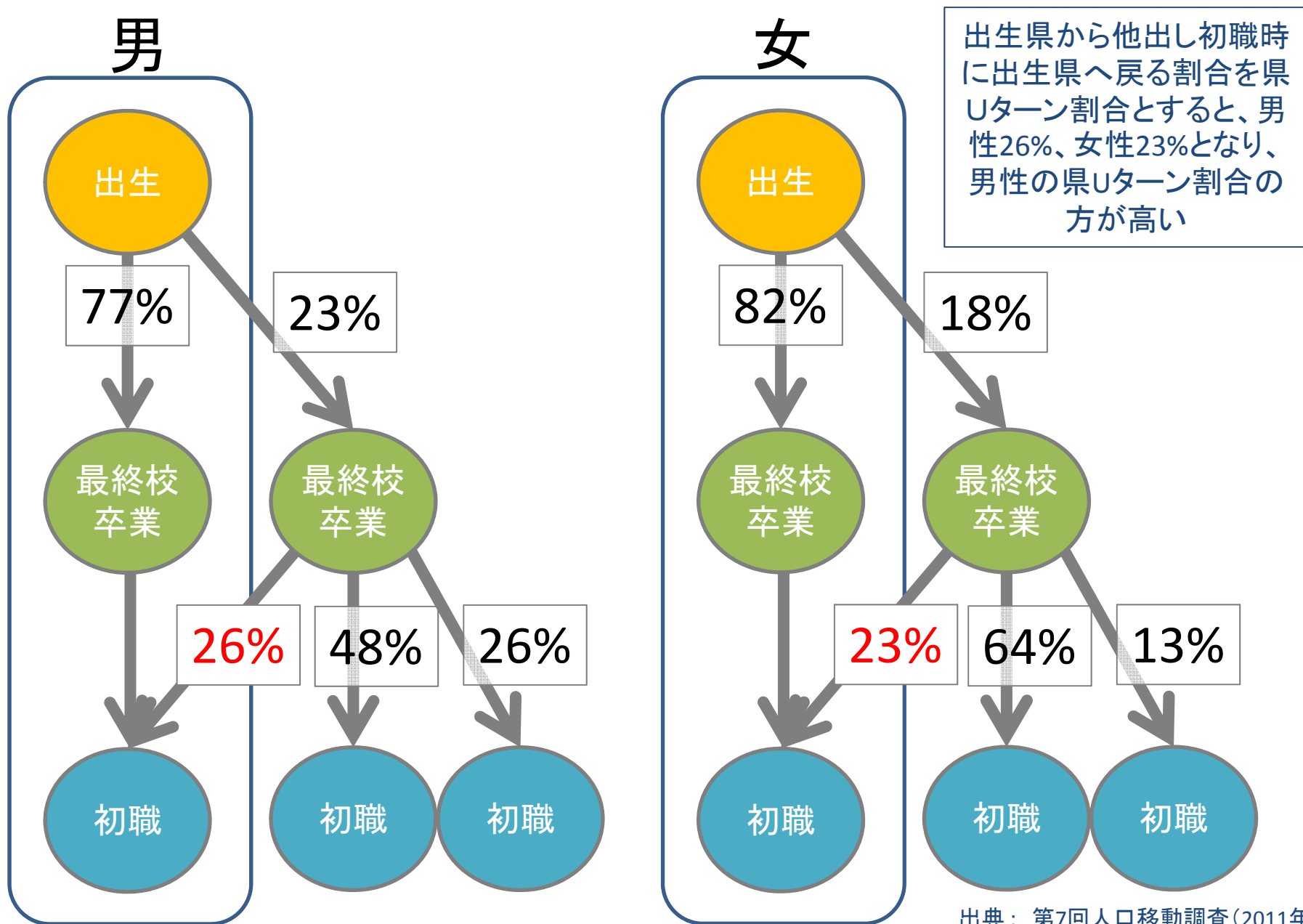
20-39歳女性の転入超過数(2013年)



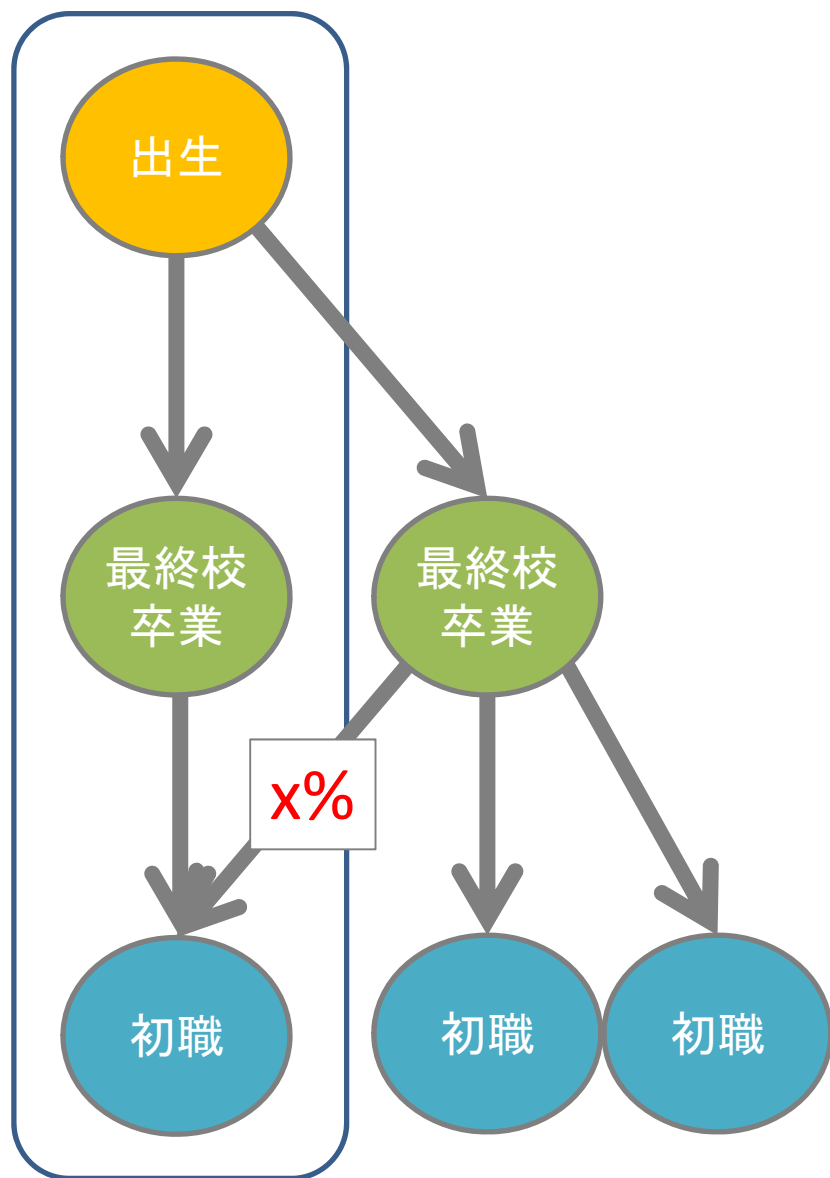
ジェンダー指数が高いと県民所得が高く、若い女性が留まる

- 佐賀アバンセGEM指数 : [http://www.avance.or.jp/danjyo/\\_1297/\\_1300.html](http://www.avance.or.jp/danjyo/_1297/_1300.html)  
吉岡・原 (2014) 『2013 年度 佐賀県立男女共同参画センター(アバンセ)専門課題調査研究事業報告書』  
→ 県議会議員・市区町村議会議員、行政管理職、管理職・専門技術職、所得について、女性比率を指数化
- 県民所得 : 県民経済計算、内閣府経済社会総合研究所

# 県移動パターンの男女差



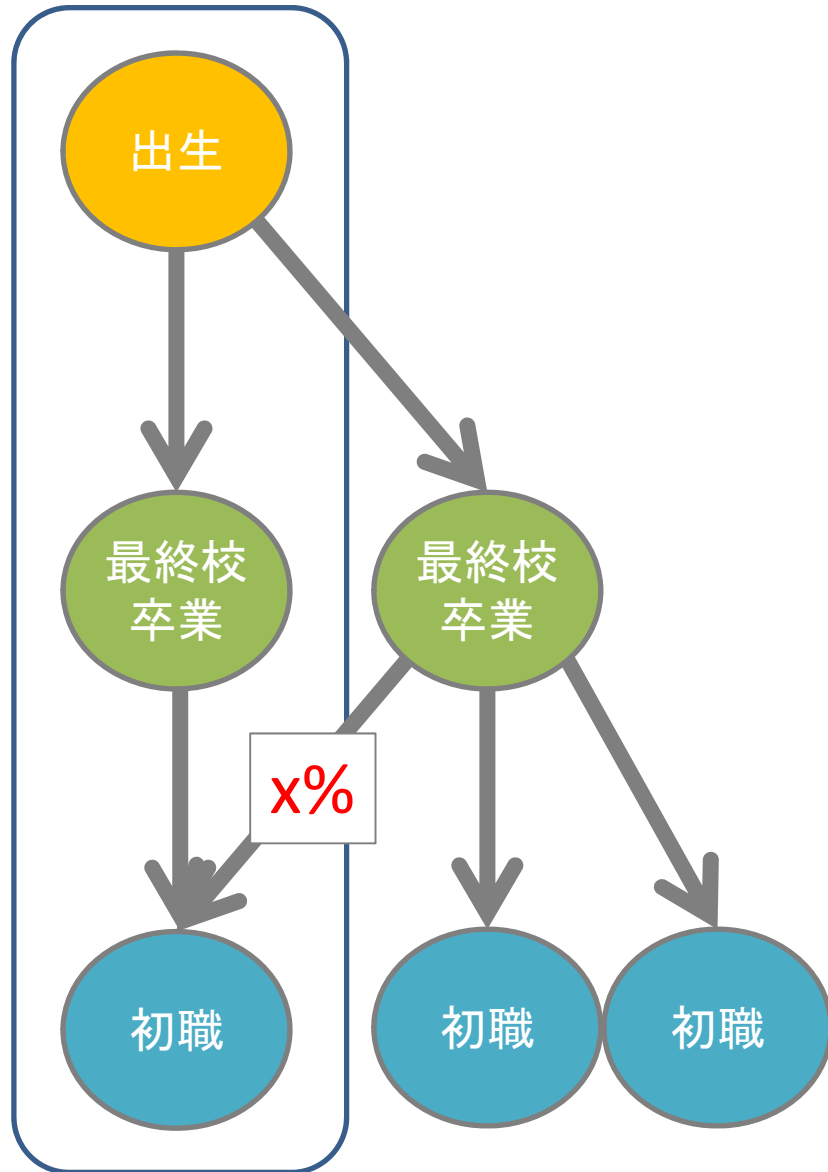
# 県Uターンの学歴差



	男	女	合計
小中卒	13%	6%	9%
高卒	12%	8%	10%
短大卒	29%	25%	26%
大卒	29%	30%	29%

学歴が高いほど県Uターンする。男女差は学歴が高いほど縮む

# 県Uターンの年代差



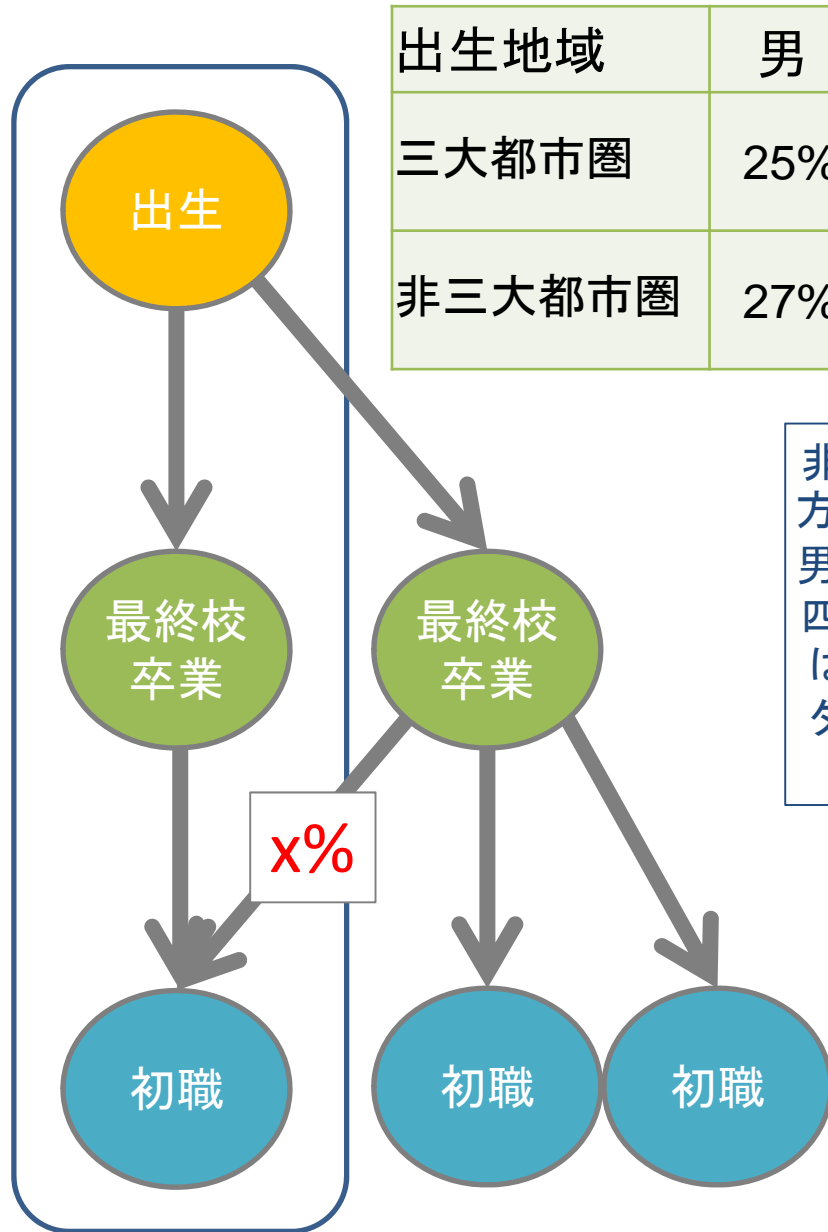
	男	女	合計
20-29	30%	25%	27%
30-39	29%	25%	27%
40-49	28%	22%	25%
50-59	26%	24%	26%
60-69	20%	13%	18%
70-79	19%	18%	18%
80-	16%	16%	16%

若い世代ほど県Uターンする。

出典：第7回人口移動調査(2011年)



# 県Uターンの地域差



出生地域	男	女	合計
三大都市圏	25%	17%	21%
非三大都市圏	27%	26%	27%

非三大都市圏の方が県Uターンし、男女差も少ない。四国・九州・沖縄は女性の方がUターン割合が高い。

出生地域	男	女	合計
北海道	27%	19%	24%
東北*	14%	19%	17%
北関東	31%	23%	28%
東京圏	20%	13%	17%
中部・北陸	36%	32%	34%
中京圏	38%	25%	33%
大阪圏	23%	19%	21%
京阪周辺	27%	19%	23%
中国	32%	30%	31%
四国	24%	27%	25%
九州・沖縄	20%	23%	22%

\*東北地方は被災三県(岩手県・宮城県・福島県)を除く