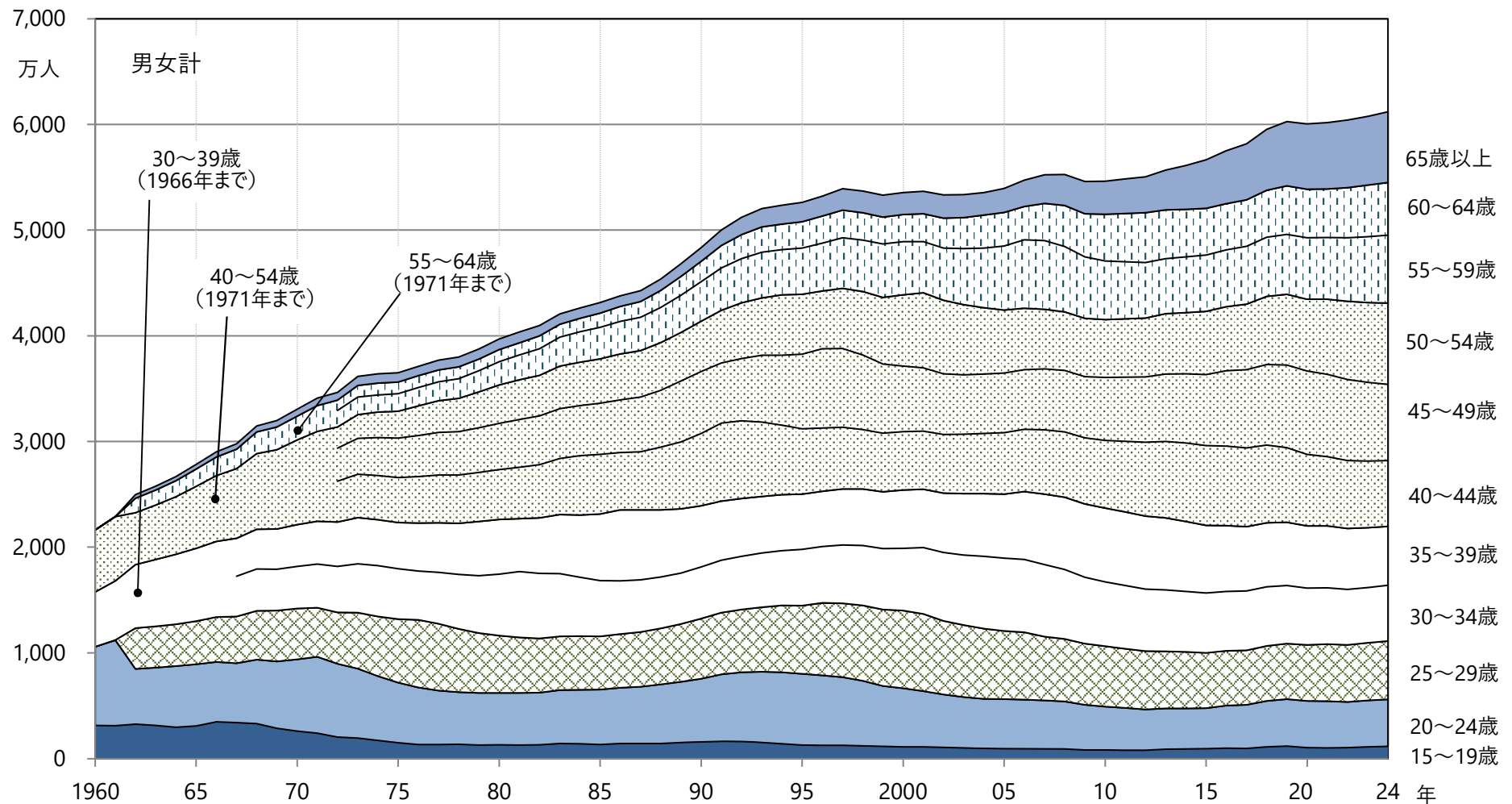


図7-2-1 年齢階級別雇用者数 全産業 男女計 5歳階級 1960年～2024年 年平均

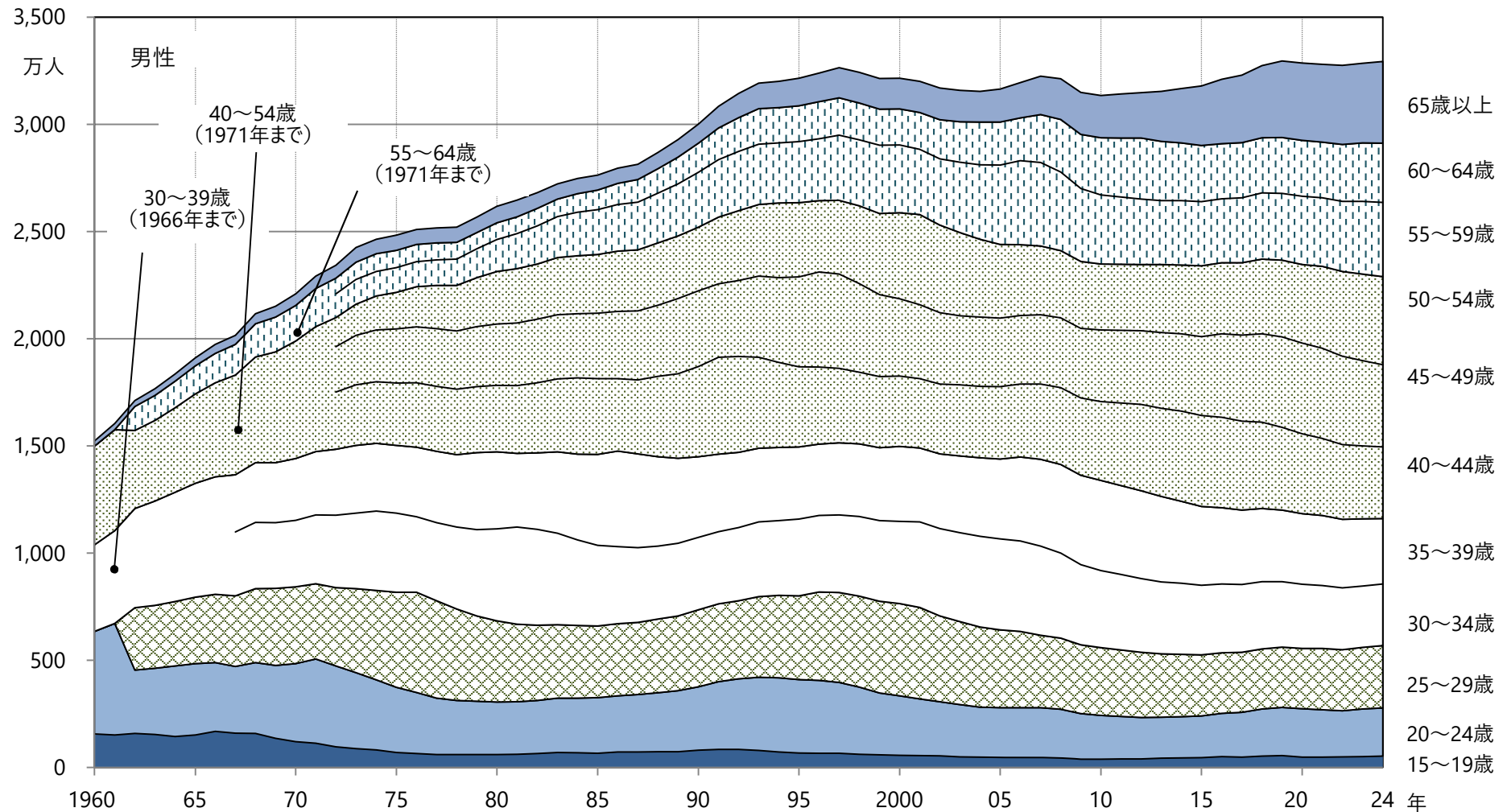


資料出所 総務省統計局「労働力調査」(基本集計)

注1) 2011年は、東日本大震災の影響で年齢階級別の数字がないため、グラフでは便宜上2010年と2012年の平均値を入れてつないでいる。

注2) 年齢階級区分は調査年により異なる。1960,61年の20～24歳は20～29歳、40～44歳は40～64歳を示す。1960～66年の30～34歳は30～39歳を、1962～67年の40～44歳は40～54歳を、55～59歳は55～64歳を示す。

図7-2-2 年齢階級別雇用者数 全産業 男性 5歳階級 1960年～2024年 年平均

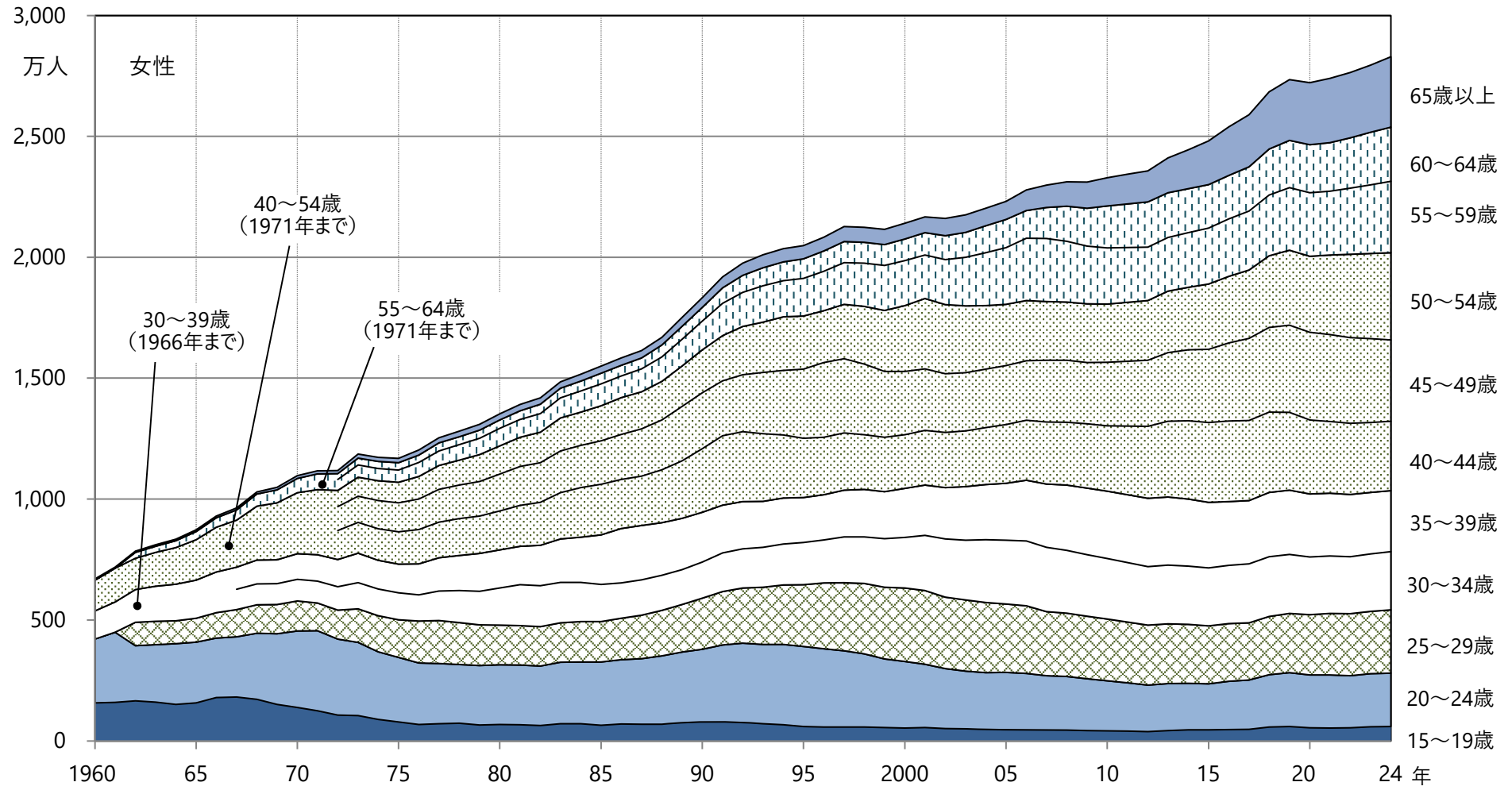


資料出所 総務省統計局「労働力調査」(基本集計)

注1) 2011年は、東日本大震災の影響で年齢階級別の数字がないため、グラフでは便宜上2010年と2012年の平均値を入れてつないでいる。

注2) 年齢階級区分は調査年により異なる。1960,61年の20～24歳は20～29歳、40～44歳は40～64歳を示す。1960～66年の30～34歳は30～39歳を、1962～67年の40～44歳は40～54歳を、55～59歳は55～64歳を示す。

図7-2-3 年齢階級別雇用者数 全産業 女性 5歳階級 1960年～2024年 年平均



資料出所 総務省統計局「労働力調査」（基本集計）

注1) 2011年は、東日本大震災の影響で年齢階級別の数字がないため、グラフでは便宜上2010年と2012年の平均値を入れてつないでいる。

注2) 年齢階級区分は調査年により異なる。1960,61年の20～24歳は20～29歳、40～44歳は40～64歳を示す。1960～66年の30～34歳は30～39歳を、1962～67年の40～44歳は40～54歳を、55～59歳は55～64歳を示す。