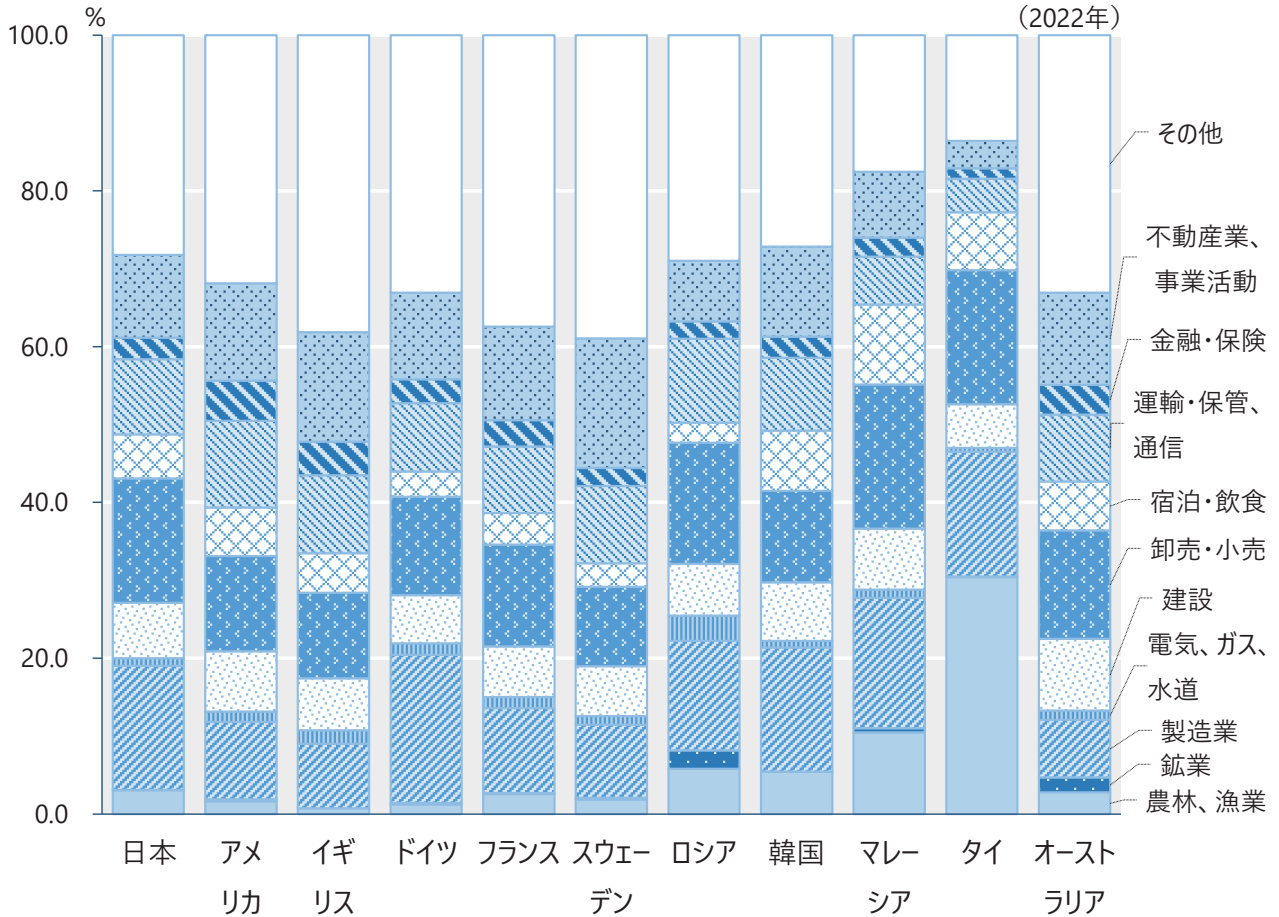


3. 就業構造

Employment Structure

3-1 就業者の産業別構成比

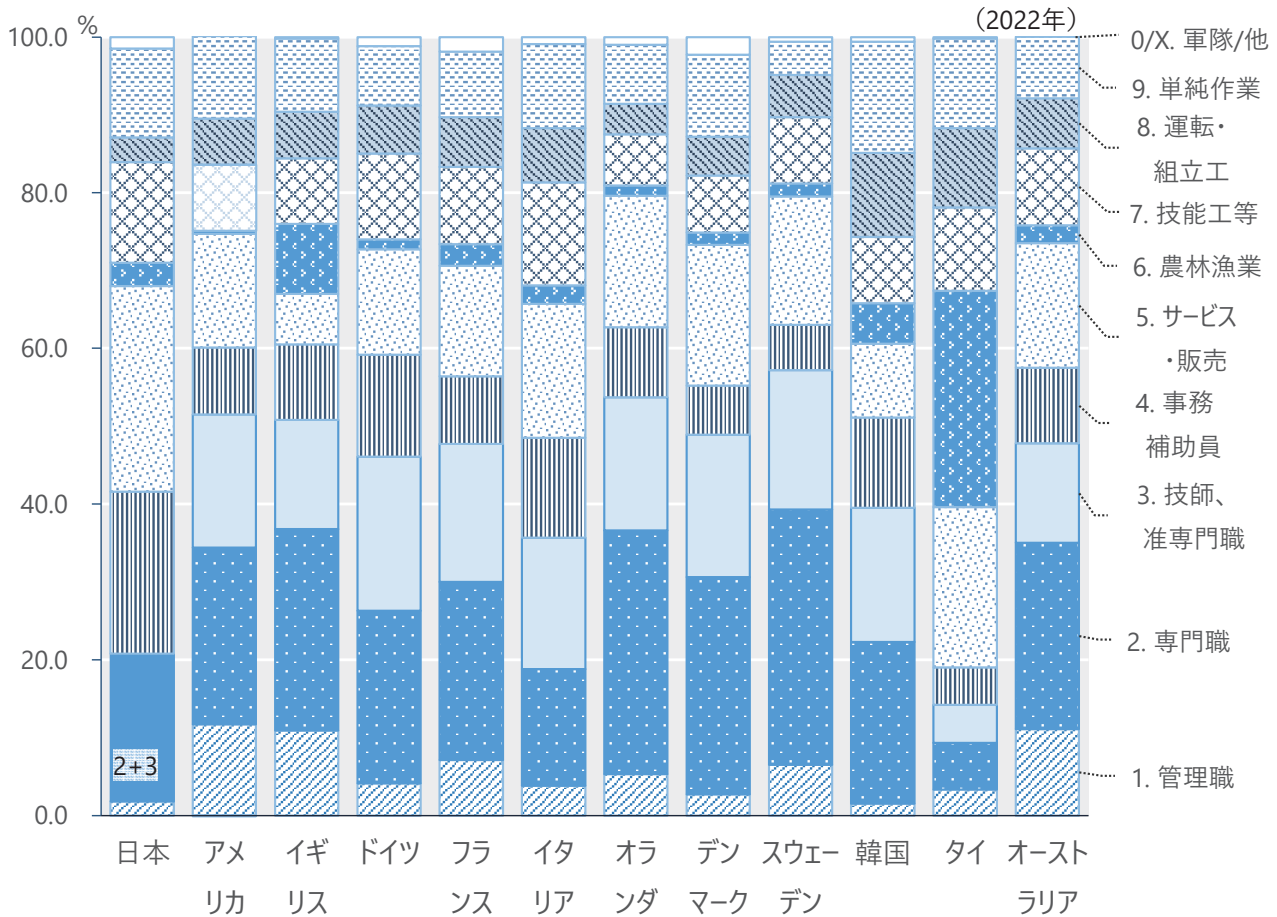


🔗 関連表 p.99 「第 3-2 表 就業者の産業別構成比」

(注) マレーシア、オーストラリアは 2020 年。

経済の発展段階によって産業別の就業者構造の違いを観察することができる。いわゆる先進国と呼ばれる国々は、産業構造の重心を農林水産業から製造業、製造業からサービス業に移し、それに伴い、就業構造を変化させながら経済発展してきた。日本、欧州、北米、オセアニア諸国の傾向をデータでみると、いわゆる第3次産業である「電気、ガス、水道」「運輸・保管、通信」「卸売・小売」「宿泊・飲食」「金融・保険」「不動産業、事業活動」「その他」部門の割合が約7～8割に及んでいる。一方で、例えばタイでは、第1次産業である「農林、漁業」が3割を超え、製造業や建設業などと合わせて5割強を第1次・第2次産業が占めている。

3-2 就業者の職業別構成比



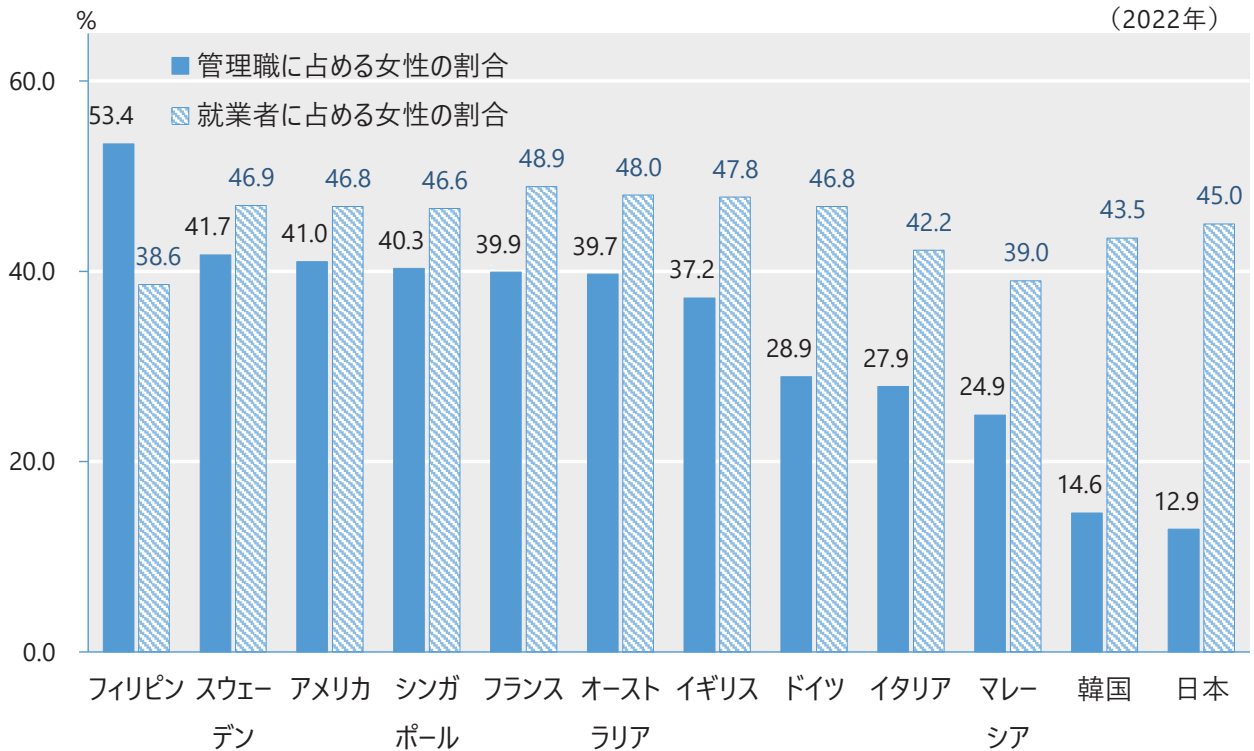
関連表 p.124 「第3-5表 就業者の職業別構成比」

(注) オーストラリアは2020年。

国際標準職業分類（ISCO）は、ILOが作成している職業分類の国際基準である。1987年に採択された第三版（ISCO-88）は、第二版（ISCO-68）とは異なる新しい分類原則を採用した。各職業において仕事を成し遂げるために必要な技術の類似性により職業を分類している。2007年には、ISCO-88の改定版である第四版（ISCO-08）が採択された。

欧米・オセアニアの先進国では、「管理職」「専門職」「技師、准専門職」を合わせた割合が4割から5割前後にのぼるが、日本では2割にとどまる一方、他国と比べて「事務補助員」「サービス・販売」の割合が顕著に高い。こうした職種に関する捉え方や位置づけが、各国において必ずしも一様ではない可能性がうかがえる。

3-3 就業者及び管理職に占める女性の割合

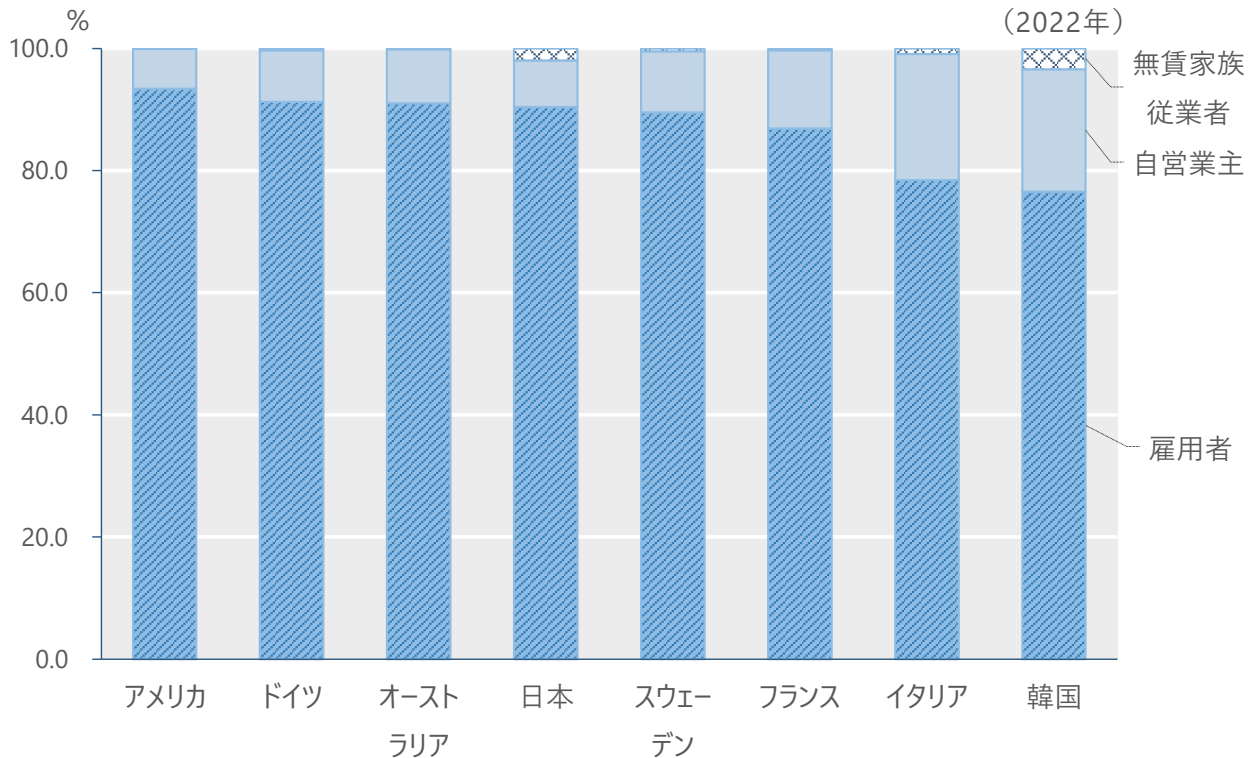


🔗 関連表 p.114 「第3-4表 性別・職業別就業者数」、p.125 「第3-6表 管理職に占める女性の割合」
 (注) フィリピン及びオーストラリアは2021年、マレーシアは2020年の数値。グラフの数値は上記第3-4表を基にJILPTにおいて算出。

全就業者に占める女性の割合は、フランス（48.9%）、イギリス（47.8%）、アメリカ（46.8%）、スウェーデン（46.9%）などの欧米諸国に比べて、日本（45.0%）、韓国（43.5%）、マレーシア（39.0%）、フィリピン（38.6%）などのアジア諸国の割合が低い。

管理職に占める女性の割合は、日本（12.9%）と韓国（14.6%）が、スウェーデン（41.7%）、アメリカ（41.0%）、オーストラリア（39.7%）などの欧米諸国のほか、フィリピン（53.4%）、シンガポール（40.3%）などのアジア諸国と比べても低い水準にとどまっている。ここでも、職種に関する捉え方や位置づけについての各国の違いが反映されている可能性に留意が必要である。

3-4 就業者の従業上の地位別構成比



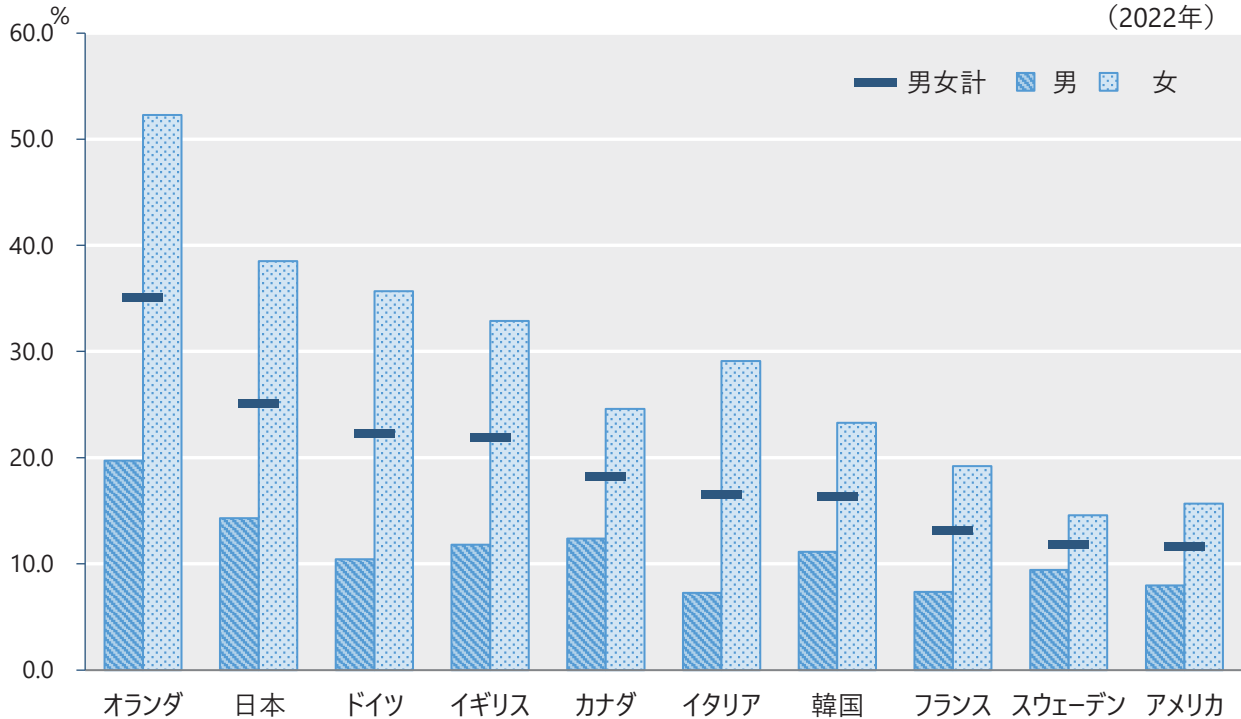
関連表 p.126 「第3-7表 従業上の地位別就業者数」

(注) アメリカは2021年。雇用者、自営業主、無賃家族従業者の合計に占める各従業上の地位の構成比。

従業上の地位は、私企業、官公庁などで賃金を得ている「雇用者」、人を雇用しているいないにかかわらず自ら経営を行っている「自営業主」、さらに「家族従業者」に分けられる。OECD加盟諸国では「雇用者」の占める割合が高く、上図に掲載した主要各国でも大半が8割から9割に達している。一方、イタリアと韓国では「雇用者」の割合が相対的に低く、「自営業主」が2割を超え比較的大きなシェアを占めているのが特徴である。

従業上の地位別構成を時系列で見ると、アメリカ、スウェーデンなどは1960年代に既に雇用者割合が8割を超えていたが、日本では、約5割(1960年)、約6割(1970年)、約7割(1980年)、約8割(1990年)と徐々に上昇してきた点が特徴的であり、韓国でも同様の傾向を示している。こうした傾向は、経済の発展に伴い主要産業が自営業や家族従業者が中心であった農林水産業から雇用者割合の高い製造業や、さらに雇用者割合の高いサービス業へとシフトし、それに伴って就業構造が変化する過程の一端を示している。

3-5 就業者に占める短時間労働者の割合



🔗 関連表 p.128 「第 3-8 表 就業者に占める短時間労働者の割合」

上のグラフは、通常の労働時間が週30時間未満の労働者を「短時間労働者」と定義し、就業者全体に占める割合（2022年）を各国別・男女別に示したものである（アメリカはDependent employment）。ただし、国際比較にあたっては、短時間労働者の待遇の違いなど制度面に注意する必要がある。

短時間労働者の割合が最も高いのはオランダ（35.1%）となっている。日本は25.1%、ドイツは22.2%、イギリスは21.9%などとなっている。男女別でみると、いずれの国でも、男性より女性における割合が高くなっている。女性における割合が最も高いのはオランダ（52.3%）である。日本は38.5%、ドイツは35.7%、イギリスは32.9%などとなっている。男性についてみると、オランダ（19.7%）が最も高く、日本は14.3%、カナダは12.4%、イギリスは11.8%などとなっている。

第 3-1 表 産業別就業者数

Table 3-1: Employment by economic activity

日本				JPN	アメリカ 1)				USA
千人					thousands				
ISIC	rev.4	rev.4	rev.4	ISIC	rev.4	rev.4	rev.4		
	2020年	2021	2022		2020年	2021	2022		
計/Total	66,760	66,670	67,230	計	147,795	152,581	158,291		
A	2,130	2,080	2,050	A	2,581	2,537	2,565		
B	20	30	20	B	480	418	415		
C	10,710	10,620	10,700	C	14,961	15,119	15,700		
D	660	680	660	D	1,311	1,314	1,356		
E	—	—	—	E	679	676	766		
F	4,920	4,820	4,790	F	11,269	11,743	12,277		
G	10,850	10,880	10,730	G	18,764	19,495	19,363		
H	3,750	3,780	3,780	H	9,217	9,976	10,765		
I	3,910	3,690	3,810	I	8,467	9,288	9,810		
J	2,400	2,560	2,720	J	6,271	6,548	6,890		
K	1,880	1,880	1,830	K	7,936	7,707	8,109		
L	1,090	1,120	1,120	L	3,076	3,266	3,292		
M	2,440	2,520	2,540	M	8,653	8,815	9,390		
N	3,390	3,410	3,510	N	6,298	6,734	7,141		
O	2,510	2,530	2,560	O	5,532	5,544	5,792		
P	3,390	3,460	3,490	P	13,363	13,517	13,853		
Q	8,620	8,840	9,080	Q	21,255	21,777	22,066		
R	810	750	740	R	2,378	2,638	3,074		
S	2,010	1,970	1,970	S	4,169	4,305	4,491		
T	0	0	—	T	655	659	655		
U	30	20	20	U	480	506	523		

Item A to X: See "Table A: International Standard Industrial Classification of All Economic Activities (ISIC)" (p.112).

注：各産業の分類区分A～Xについては、「A表 国際標準産業分類 (ISIC)」（p.112）を参照のこと。出典は本表末尾（p.98）に記載。特に注記しない限り15歳以上が対象。

1) 16歳以上が対象。

第3-1表 産業別就業者数 (続き)

Table 3-1: Employment by economic activity (cont.)

カナダ	CAN			イギリス 2)	UK		
千人					thousands		
ISIC	rev.3	rev.3	rev.3	ISIC	rev.4	rev.4	rev.4
	2020年	2021	2022		2020	2021	2022
計/Total	18,044	18,942	19,693	計	32,509	32,407	32,743
A	325	303	299	A	312	278	247
B	24	22	21				
C	238	259	266	C	2,826	2,726	2,709
D	1,669	1,748	1,785	B/D/E	558	599	560
E	133	138	148				
F	1,393	1,437	1,545	F	2,178	2,142	2,179
G	3,023	3,151	3,247	G	3,915	3,801	3,604
H	946	968	1,050	H	1,572	1,520	1,602
I	1,245	1,330	1,314	I	1,649	1,558	1,662
J	915	968	999	J	1,521	1,581	1,673
K	2,587	2,745	2,887	K	1,341	1,424	1,413
L	1,005	1,079	1,134	L	399	414	403
M	1,318	1,449	1,471	M	2,629	2,678	2,773
N	2,403	2,520	2,604	N	1,486	1,432	1,421
O	783	784	887	O	2,258	2,390	2,561
P	37	41	36	P	3,434	3,427	3,414
Q	0	2	2	Q	4,493	4,499	4,543
X	0	0	0	R/S/T	1,800	1,785	1,812

注 2) 16歳以上が対象。四半期データを年平均したもの (JILPTによる算出)。

第3-1表 産業別就業者数 (続き)

Table 3-1: Employment by economic activity (cont.)

ドイツ				フランス			
DEU				FRA			
千人				thousands			
ISIC	rev.4	rev.4	rev.4	ISIC	rev.4	rev.4	rev.4
	2020年	2021	2022		2020	2021	2022
計/Total	41,474	41,398	42,529	計	26,995	27,881	28,341
A	504	514	527	A	626	681	722
B	73	75	71	B	21	28	39
C	8,263	8,200	8,089	C	3,099	3,053	3,096
D	365	375	369	D	198	196	184
E	265	256	268	E	200	215	217
F	2,337	2,432	2,627	F	1,797	1,790	1,839
G	5,255	5,247	5,368	G	3,397	3,476	3,705
H	1,913	1,924	2,058	H	1,385	1,422	1,444
I	1,309	1,200	1,375	I	994	982	1,144
J	1,638	1,590	1,671	J	934	987	977
K	1,303	1,231	1,311	K	961	1,009	955
L	365	371	395	L	323	352	349
M	2,223	2,156	2,345	M	1,672	1,784	1,853
N	1,739	1,761	1,993	N	1,025	1,135	1,205
O	3,368	3,299	3,202	O	2,520	2,305	2,342
P	2,745	2,751	2,862	P	2,109	2,175	2,147
Q	5,440	5,617	5,793	Q	3,922	3,896	3,962
R	545	479	552	R	449	525	620
S	1,481	1,576	1,479	S	684	782	844
T	158	159	151	T	287	270	249
U	—	—	—	U	20	16	15
X	175.7	176	u 14	X	372	801	434

u) 信頼性の低い数値。

u) Unreliable.

第3-1表 産業別就業者数 (続き)

Table 3-1: Employment by economic activity (cont.)

イタリア				ITA	オランダ				NLD
千人					thousands				
ISIC	rev.4	rev.4	rev.4	ISIC	rev.4	rev.4	rev.4		
	2020年	2021	2022		2020	2021	2022		
計/Total	22,903	22,554	23,099	計	8,981	9,282	9,587		
A	912	914	875	A	166	205	180		
B	33	31	31	B	10	13	16		
C	4,290	4,185	4,258	C	806	774	804		
D	117	113	118	D	29	41	41		
E	242	249	249	E	32	42	40		
F	1,358	1,431	1,551	F	407	397	415		
G	3,187	3,107	3,137	G	1,228	1,450	1,443		
H	1,131	1,141	1,167	H	368	460	451		
I	1,303	1,203	1,405	I	345	380	433		
J	624	656	689	J	310	410	432		
K	623	625	605	K	245	283	298		
L	155	136	156	L	68	75	73		
M	1,512	1,484	1,513	M	669	807	849		
N	963	980	1,007	N	452	431	447		
O	1,219	1,148	1,142	O	534	630	656		
P	1,634	1,615	1,604	P	598	698	751		
Q	1,894	1,887	1,883	Q	1,388	1,570	1,616		
R	306	264	308	R	180	209	236		
S	715	703	746	S	188	199	189		
T	667	666	637	T	16	14	9		
U	18	16	19	U	-	-	-		
				X	943	193	209		

第3-1表 産業別就業者数 (続き)

Table 3-1: Employment by economic activity (cont.)

デンマーク				DNK	スウェーデン				SWE
千人					thousands				
ISIC	rev.4	rev.4	rev.4	ISIC	rev.4	rev.4	rev.4		
	2020年	2021	2022		2020	2021	2022		
計/Total	2,852	2,900	2,994	計	5,064	5,120	5,256		
A	60	59	63	A	87	100	97		
B	5	4	u 4	B	10	11	12		
C	321	332	337	C	501	500	493		
D	17	16	18	D	32	34	34		
E	16	14	16	E	25	23	25		
F	178	193	194	F	353	349	336		
G	423	425	459	G	562	533	536		
H	127	123	125	H	233	210	206		
I	100	97	109	I	140	129	159		
J	115	122	130	J	270	292	315		
K	82	83	83	K	108	112	121		
L	40	40	39	L	82	91	97		
M	170	167	173	M	451	485	532		
N	117	118	112	N	222	227	246		
O	154	158	161	O	369	409	421		
P	260	264	259	P	568	568	578		
Q	517	534	550	Q	758	737	762		
R	64	62	72	R	131	112	122		
S	73	72	76	S	126	127	129		
T	u 2	—	u 2	T	—	—	—		
U	u 3	3	u 3	U	—	—	—		
X	9	13	11	X	36	71	32		

u) 信頼性の低い数値。

u) Unreliable.

第3-1表 産業別就業者数 (続き)

Table 3-1: Employment by economic activity (cont.)

フィンランド				FIN	ノルウェー				NOR
千人					thousands				
ISIC	rev.4	rev.4	rev.4	ISIC	rev.4	rev.4	rev.4		
	2020年	2021	2022		2020	2021	2022		
計/Total	2,528	2,573	2,640	計	2,702	2,798	2,859		
A	92	105	98	A	57	65	63		
B	6	5	7	B	62	64	70		
C	329	323	334	C	208	202	208		
D	17	15	16	D	16	18	17		
E	13	13	16	E	14	19	20		
F	188	189	185	F	226	231	237		
G	270	292	291	G	349	351	348		
H	134	136	136	H	128	129	136		
I	78	86	100	I	85	87	110		
J	130	127	135	J	110	118	124		
K	52	46	48	K	50	54	60		
L	29	29	30	L	27	35	33		
M	199	189	194	M	163	170	174		
N	113	128	140	N	121	129	129		
O	121	117	122	O	164	179	177		
P	189	182	185	P	230	238	234		
Q	411	411	415	Q	566	578	577		
R	65	64	64	R	66	64	75		
S	75	83	84	S	56	53	54		
T	8	9	8	T	—	—	—		
U	—	—	—	U	—	—	—		
X	7	25	31	X	—	12	12		

第3-1表 産業別就業者数 (続き)

Table 3-1: Employment by economic activity (cont.)

ロシア				中国 3)		CHN		
千人						thousands		
ISIC	rev.4	rev.4	rev.4	ISIC	rev.4			
	2020年	2021	2022		2002	2020	2021	
計/Total	70,601	71,719	71,974	計	737,400	計	750,640	746,520
A	4,237	4,198	4,178	A	324,872			
B	1,629	1,626	1,683	B	5,585	一次産業	Primary industry	
C	10,019	10,200	10,131	C	83,074	(A)	177,150	170,720
D	1,878	1,830	1,793	D/E	3,873			
E	532	533	527					
F	4,650	4,907	4,789	F	38,930	二次産業	Secondary industry	
G	10,907	11,183	11,203	G/I	49,691	(B to F)	215,430	217,120
H	6,198	6,315	6,416	H/J	20,839			
I	1,712	1,841	1,870					
J	1,366	1,310	1,318			三次産業	Tertiary Industry	
K	1,587	1,579	1,611	K	3,398	(G to X)	358,060	358,680
L	1,265	1,224	1,188	L	1,184			
M	2,487	2,556	2,655	M	1,627			
N	1,765	1,778	1,759	N	10,937			
O	5,021	4,968	4,910	O/U	10,747			
P	6,675	6,822	6,878	P/R	15,651			
Q	5,498	5,595	5,606	Q	4,932			
R	1,408	1,404	1,426					
S	1,757	1,842	2,024	S/X	62,454			
T	9	8	9	T	—			
U	u 1	—	u 1					

u) 信頼性の低い数値。

u) Unreliable.

注 3) 中国全土における16歳以上が対象。各年12月末の数値。

第3-1表 産業別就業者数 (続き)

Table 3-1: Employment by economic activity (cont.)

韓国				KOR シンガポール 4)				SGP
千人								thousands
ISIC	rev.4	rev.4	rev.4	ISIC	rev.4	rev.4	rev.4	
	2020年	2021	2022		2020	2021	2022	
計/Total	27,024	27,401	28,229	計	2,223	2,287	2,350	
A	1,445	1,458	1,526	A	—	3	2	
B	13	12	9	B	—	1	1	
C	4,376	4,368	4,503	C	213	212	225	
D	74	71	80	D	—	5	4	
E	153	169	154	E	—	13	14	
F	2,016	2,090	2,123	F	97	98	98	
G	3,503	3,353	3,313	G	335	339	352	
H	1,482	1,586	1,655	H	215	201	207	
I	2,144	2,098	2,182	I	129	125	127	
J	847	901	981	J	111	120	133	
K	778	800	774	K	208	225	236	
L	517	531	552	L	50	51	60	
M	1,164	1,219	1,288	M	181	197	198	
N	1,347	1,397	1,423	N	128	120	120	
O	1,112	1,143	1,213	O	294	165	163	
P	1,798	1,840	1,902	P	—	150	146	
Q	2,336	2,534	2,714	Q	140	153	160	
R	496	467	482	R	34	33	35	
S	1,189	1,135	1,119	S	65	71	68	
T	98	87	80	T	—	0	—	
U	17	15	16	U	—	2	2	
X	120	128	140	X	21	1	—	

u) 信頼性の低い数値。

u) Unreliable.

注 4) 2020年は国籍保有者及び永住権保有者が対象。各年6月の数値。

第 3-1 表 産業別就業者数 (続き)

Table 3-1: Employment by economic activity (cont.)

マレーシア 5)				MYS	タイ				THA
千人					thousands				
ISIC	rev.4	rev.4	rev.4		ISIC	rev.4	rev.4	rev.4	
	2018年	2019	2020			2020	2021	2022	
計/Total	14,776	15,073	14,957		計	37,680	37,752	39,221	
A	1,570	1,541	1,566		A	11,811	12,025	11,919	
B	91	91	82		B	75	53	48	
C	2,500	2,682	2,498		C	5,976	5,921	6,276	
D	69	71	76		D	123	114	103	
E	89	89	84		E	99	99	79	
F	1,258	1,276	1,173		F	2,232	2,209	2,205	
G	2,545	2,595	2,766		G	6,277	6,254	6,750	
H	698	668	689		H	1,326	1,362	1,463	
I	1,473	1,550	1,540		I	2,870	2,782	2,908	
J	216	214	223		J	222	201	238	
K	339	335	372		K	525	498	514	
L	97	92	82		L	233	249	372	
M	368	386	379		M	386	399	427	
N	748	806	802		N	533	548	590	
O	720	737	735		O	1,643	1,673	1,836	
P	989	962	938		P	1,211	1,133	1,114	
Q	551	528	560		Q	690	763	822	
R	86	79	58		R	274	267	284	
S	265	266	267		S	888	915	998	
T	104	104	66		T	231	231	229	
U	2	2	-		U	2	u 3	3	
					X	54	52	44	

u) 信頼性の低い数値。

u) Unreliable.

注 5) 15歳から64歳までが対象。自己使用のための生産労働者を除く。

第3-1表 産業別就業者数 (続き)

Table 3-1: Employment by economic activity (cont.)

フィリピン				PHL	オーストラリア 6)				AUS
千人					thousands				
ISIC	rev.4	rev.4	rev.4		ISIC	rev.4	rev.4	rev.4	
	2019年	2020	2021			2018	2019	2020	
計/Total	42,428	39,378	41,060		計	12,598	12,894	12,673	
A	9,698	9,754	9,988		A	330	330	351	
B	184	184	184		B	241	243	243	
C	3,618	3,184	3,252		C	1,001	963	934	
D	91	81	71		D	83	79	87	
E	64	58	80		E	71	79	67	
F	4,153	3,700	4,160		F	1,177	1,171	1,171	
G	8,453	8,081	8,589		G	1,799	1,809	1,763	
H	3,432	2,932	2,859		H	643	664	627	
I	1,918	1,468	1,370		I	891	913	795	
J	425	350	405		J	456	447	462	
K	582	556	587		K	444	448	483	
L	232	192	182		L	172	173	177	
M	304	260	310		M	808	895	864	
N	1,657	1,609	1,774		N	459	493	459	
O	2,785	2,563	2,581		O	782	832	852	
P	1,283	1,286	1,323		P	1,028	1,070	1,092	
Q	543	542	647		Q	1,681	1,724	1,768	
R	398	230	288		R	263	264	228	
S	781	694	706		S	266	291	244	
T	1,828	1,652	1,705		T	3	4	3	
U	u 1	u 2	1		U	1	1	1	
					X	0	0	2	

u) 信頼性の低い数値。

u) Unreliable.

注 6) 自己使用のための生産労働者、軍人、徴集兵を除く。海外領土を除く。

第3-1表 産業別就業者数 (続き)

Table 3-1: Employment by economic activity (cont.)

ニュージーランド 7)				NZL	ブラジル				BRA
千人					thousands				
ISIC	rev.4	rev.4	rev.4	ISIC	rev.4	rev.4	rev.4		
	2020年	2021	2022		2020	2021	2022		
計/Total	2,730	2,790	2,834	計	86,875	91,188	97,919		
A	164	169	171	A	8,058	8,617	8,512		
B	6	5	6	B	438	437	499		
C	261	253	262	C	10,200	10,737	11,379		
D	14	14	15	D	258	222	260		
E	13	11	13	E	522	468	472		
F	271	284	302	F	6,108	6,951	7,366		
G	385	378	380	G	16,407	17,272	18,892		
H	123	120	121	H	4,518	4,701	5,164		
I	147	151	151	I	4,379	4,611	5,336		
J	92	93	95	J	1,415	1,580	1,701		
K	85	86	92	K	1,288	1,390	1,522		
L	42	50	51	L	545	589	643		
M	182	191	199	M	3,286	3,676	3,747		
N	122	111	121	N	3,687	3,666	3,819		
O	155	159	171	O	5,073	4,920	5,124		
P	213	224	212	P	5,815	5,716	6,053		
Q	295	295	293	Q	5,257	5,534	5,931		
R	53	58	60	R	806	729	1,016		
S	74	80	88	S	3,568	3,711	4,211		
T	1	0	1	T	4,886	5,213	5,834		
U	1	1	1	U	4	3	7		
				X	356	445	433		

注 7) 就業者計は区分Xを除く。

出典： [日本、カナダ、ニュージーランド] OECD (<https://stats.oecd.org/>) 2023年10月現在[イギリス] ONS (2023.8) *All in employment by industry*

[中国] 国家統計局(NBS) (2022.9) 「中国統計年鑑2022」 (2002年値は「中国労働統計年鑑2015」)

[その他] ILOSTAT (<https://ilostat ilo.org/data/>) 2023年10月現在

第3-2表 就業者の産業別構成比

Table 3-2: Sectoral composition of employment

	年/year	産業計	農林、 漁業	鉱業	製造業	電気、 ガス、 水道	建設	%
日本	2022	100.0	3.0	0.0	15.9	1.0	7.1	JPN
アメリカ	2022	100.0	1.6	0.3	9.9	1.3	7.8	USA
カナダ	2022	100.0	1.6	1.4	9.1	0.8	7.8	CAN
イギリス 1)	2022	100.0	0.8	—	8.3	1.7	6.7	UK
ドイツ	2022	100.0	1.2	0.2	19.0	1.5	6.2	DEU
フランス	2022	100.0	2.5	0.1	10.9	1.4	6.5	FRA
イタリア	2022	100.0	3.8	0.1	18.4	1.6	6.7	ITA
オランダ	2022	100.0	1.9	0.2	8.4	0.8	4.3	NLD
デンマーク	2022	100.0	2.1	0.1	11.3	1.1	6.5	DNK
スウェーデン	2022	100.0	1.8	0.2	9.4	1.1	6.4	SWE
フィンランド	2022	100.0	3.7	0.3	12.7	1.2	7.0	FIN
ノルウェー	2022	100.0	2.2	2.4	7.3	1.3	8.3	NOR
ロシア	2022	100.0	5.8	2.3	14.1	3.2	6.7	RUS
韓国	2022	100.0	5.4	0.0	16.0	0.8	7.5	KOR
シンガポール	2022	100.0	0.1	0.1	9.6	0.8	4.2	SGP
マレーシア	2020	100.0	10.5	0.5	16.7	1.1	7.8	MYS
タイ	2022	100.0	30.4	0.1	16.0	0.5	5.6	THA
フィリピン	2021	100.0	24.3	0.4	7.9	0.4	10.1	PHL
オーストラリア	2020	100.0	2.8	1.9	7.4	1.2	9.2	AUS
ニュージーランド	2022	100.0	6.0	0.2	9.2	1.0	10.7	NZL
ブラジル	2022	100.0	8.7	0.5	11.6	0.7	7.5	BRA
		Total	a	b	c	d	e	

a) Agriculture, forestry and fishing; b) Mining and quarrying; c) Manufacturing; d) Electricity, gas, water supply; e) Construction.

注：比率はJILPTにおいて実数から算出。出典及び各国の注は第3-1表（p.88～98）に準ずる。各産業の合計は必ずしも100にはならない。

1) 電気、ガス、水道業は、鉱業を含む。計と内訳計の差を、便宜上「その他」に計上。

第3-2表 就業者の産業別構成比 (続き)

Table 3-2: Sectoral composition of employment (cont.)

	年/year	卸売・ 小売 2)	宿泊・ 飲食	運輸・ 保管、 通信	金融・ 保険	不動産 業、事業 活動 3)	その他 4)	%	
日本	2022	16.0	5.7	9.7	2.7	10.7	26.6	JPN	
アメリカ	2022	12.2	6.2	11.2	5.1	12.5	31.9	USA	
カナダ	2022	16.5	5.3	6.7	5.1	14.7	31.1	CAN	
イギリス	2022	11.0	5.1	10.0	4.3	14.0	37.7	UK	
ドイツ	2022	12.6	3.2	8.8	3.1	11.1	33.0	DEU	
フランス	2022	13.1	4.0	8.5	3.4	12.0	37.4	FRA	
イタリア	2022	13.6	6.1	8.0	2.6	11.6	27.4	ITA	
オランダ	2022	15.0	4.5	9.2	3.1	14.3	38.2	NLD	
デンマーク	2022	15.3	3.6	8.5	2.8	10.8	37.8	DNK	
スウェーデン	2022	10.2	3.0	9.9	2.3	16.6	38.9	SWE	
フィンランド	2022	11.0	3.8	10.3	1.8	13.8	34.4	FIN	
ノルウェー	2022	12.2	3.8	9.1	2.1	11.8	39.5	NOR	
ロシア	2022	15.6	2.6	10.7	2.2	7.8	29.0	RUS	
韓国	2022	11.7	7.7	9.3	2.7	11.6	27.2	KOR	
シンガポール	2022	15.0	5.4	14.5	10.0	16.1	24.4	SGP	
マレーシア	2020	18.5	10.3	6.1	2.5	8.4	17.5	MYS	
タイ	2022	17.2	7.4	4.3	1.3	3.5	13.6	THA	
フィリピン	2021	20.9	3.3	7.9	1.4	5.5	17.7	PHL	
オーストラリア	2020	13.9	6.3	8.6	3.8	11.8	33.1	AUS	
ニュージーランド	2022	13.4	5.3	7.6	3.2	13.1	29.1	NZL	
ブラジル	2022	19.3	5.4	7.0	1.6	8.4	29.2	BRA	
		f	g	h	i	j	k		

f) Wholesale and retail trade; repair of motor vehicles and motorcycles; g) Accommodation and food service activities; h) Transportation and storage, Information and communication; i) Financial and insurance activities; j) Real estate activities, renting and business activities(incl. Professional, scientific and technical activities, Administrative and support service activities); k) Other services(e.g. Public administration and defence; compulsory social security; Education; Health and social work; Other community, social and personal service activities; households as employers; undifferentiated goods- and services-producing activities of households for own use; Extra-territorial organizations and bodies) and Not elsewhere classified.

注 2) 自動車・オートバイ修理業を含む。

3) 専門、科学及び技術サービス、管理・支援サービス業を含む。

4) その他のサービス業、雇い主としての世帯活動、並びに世帯による自家利用のための分別不能な財及びサービス生産活動、治外法権機関及び団体の活動が対象。

第 3-3 表 産業別雇用者数

Table 3-3: Employees by economic activity

日本				JPN	アメリカ 1)				USA
千人					thousands				
ISIC	rev.4	rev.4	rev.4		ISIC	rev.4	rev.4	rev.4	
	2020年	2021	2022			2020	2021	2022	
計/Total	59,730	59,730	60,410		計	138,474	142,536	148,345	
A	650	630	630		A	1,810	1,770	1,784	
B	20	30	20		B	473	411	405	
C	10,240	10,190	10,270		C	14,475	14,603	15,116	
D	660	680	650		D	1,306	1,304	1,339	
E	—	—	—		E	662	653	748	
F	4,020	3,930	3,960		F	9,698	10,024	10,568	
G	10,040	10,100	9,960		G	17,926	18,555	18,535	
H	3,630	3,650	3,640		H	8,597	9,272	9,962	
I	3,390	3,170	3,300		I	8,260	9,084	9,590	
J	2,280	2,420	2,580		J	5,982	6,240	6,574	
K	1,850	1,860	1,800		K	7,622	7,389	7,820	
L	940	960	970		L	2,559	2,708	2,716	
M	1,890	1,980	1,990		M	7,691	7,845	8,430	
N	3,040	3,070	3,150		N	5,443	5,732	6,259	
O	2,510	2,530	2,560		O	5,503	5,517	5,763	
P	3,130	3,190	3,230		P	13,125	13,298	13,650	
Q	8,320	8,520	8,760		Q	20,442	20,878	21,244	
R	750	700	690		R	2,178	2,416	2,828	
S	1,520	1,440	1,450		S	3,588	3,673	3,835	
T	0	0	—		T	655	659	655	
U	30	20	20		U	480	506	523	

Item A to X: See "Table A: International Standard Industrial Classification of All Economic Activities (ISIC)" (p.112).

注：各産業の分類基準・記号については、「A表 国際標準産業分類(ISIC)」(p.112)を参照のこと。特に注記しない限り15歳以上が対象。各国の出典は本表末尾 (p.111)を参照。

1) 16歳以上が対象。

第3-3表 産業別雇用者数 (続き)

Table 3-3: Employees by economic activity (cont.)

カナダ				CAN	イギリス 2)				UK
千人					thousands				
ISIC	rev.3	rev.3	rev.3		ISIC	rev.4	rev.4	rev.4	
	2020年	2021	2022			2020	2021	2022	
計/Total	16,519	17,496	18,267		計	27,751	28,023	28,323	
A	228	218	222		A	152	135	111	
B	15	15	15						
C	237	256	263		C	2,610	2,541	2,513	
D	1,643	1,727	1,764		B/D/E	524	565	539	
E	133	138	148						
F	1,224	1,251	1,374		F	1,331	1,340	1,389	
G	2,889	3,025	3,127		G	3,546	3,446	3,283	
H	921	941	1,021		H	1,289	1,259	1,326	
I	1,129	1,208	1,201		I	1,503	1,413	1,517	
J	863	925	954		J	1,280	1,378	1,457	
K	2,143	2,328	2,460		K	1,238	1,331	1,341	
L	1,004	1,079	1,134		L	319	344	325	
M	1,252	1,383	1,411		M	2,021	2,098	2,216	
N	2,202	2,334	2,419		N	1,145	1,125	1,089	
O	611	635	724		O	2,203	2,346	2,519	
P	24	31	28		P	3,142	3,169	3,124	
Q	0	2	2		Q	4,145	4,200	4,219	
X	0	0	0		R/S/T	1,195	1,205	1,222	

2) 16歳以上が対象。四半期データを年平均したもの (JILPTによる算出)。

第3-3表 産業別雇用者数 (続き)

Table 3-3: Employees by economic activity (cont.)

ドイツ				DEU	フランス				FRA
千人					thousands				
ISIC	rev.4	rev.4	rev.4	ISIC	rev.4	rev.4	rev.4		
	2020年	2021	2022		2020	2021	2022		
計/Total	37,731	37,700	38,809	計	23,646	24,336	24,617		
A	279	294	315	A	265	277	295		
B	72	73	69	B	21	28	39		
C	7,980	7,903	7,819	C	2,923	2,866	2,912		
D	359	367	361	D	194	193	181		
E	258	249	261	E	195	210	212		
F	2,001	2,066	2,240	F	1,379	1,384	1,388		
G	4,816	4,807	4,926	G	2,916	3,033	3,226		
H	1,829	1,834	1,969	H	1,301	1,322	1,351		
I	1,144	1,022	1,179	I	837	810	959		
J	1,473	1,429	1,518	J	829	865	855		
K	1,189	1,099	1,176	K	909	938	895		
L	292	299	316	L	236	266	259		
M	1,716	1,679	1,841	M	1,273	1,374	1,436		
N	1,547	1,559	1,786	N	903	1,011	1,050		
O	3,348	3,299	3,202	O	2,514	2,304	2,340		
P	2,547	2,572	2,678	P	2,013	2,068	2,038		
Q	5,006	5,194	5,363	Q	3,482	3,456	3,496		
R	396	360	413	R	320	416	501		
S	1,213	1,303	1,218	S	500	600	606		
T	148	150	143	T	286	267	247		
U	—	—	—	U	20	16	15		
X	110	133	—	X	328	634	317		

第 3-3 表 産業別雇用者数 (続き)

Table 3-3: Employees by economic activity (cont.)

イタリア				ITA	オランダ				NLD
千人					thousands				
ISIC	rev.4	rev.4	rev.4	ISIC	rev.4	rev.4	rev.4		
	2020年	2021	2022		2020	2021	2022		
計/Total	17,746	17,630	18,123	計	7,432	7,818	8,019		
A	496	490	484	A	77	109	97		
B	31	29	29	B	10	12	15		
C	3,837	3,768	3,832	C	741	724	748		
D	109	106	112	D	28	40	39		
E	234	240	238	E	31	42	39		
F	844	929	1,024	F	269	273	283		
G	2,094	2,062	2,100	G	1,060	1,289	1,268		
H	996	1,021	1,050	H	327	407	393		
I	904	858	1,033	I	286	324	373		
J	506	536	566	J	235	321	341		
K	522	518	493	K	194	237	246		
L	74	58	69	L	54	61	59		
M	627	630	665	M	402	523	544		
N	826	851	875	N	378	362	365		
O	1,212	1,142	1,137	O	527	627	650		
P	1,554	1,532	1,517	P	522	625	667		
Q	1,583	1,596	1,607	Q	1,223	1,412	1,435		
R	173	160	187	R	97	124	140		
S	445	437	462	S	107	122	117		
T	661	654	626	T	12	13	8		
U	17	15	18	U	—	—	—		
				X	852	172	191		

第3-3表 産業別雇用者数 (続き)

Table 3-3: Employees by economic activity (cont.)

デンマーク				DNK	スウェーデン				SWE
千人					thousands				
ISIC	rev.4	rev.4	rev.4		ISIC	rev.4	rev.4	rev.4	
	2020年	2021	2022			2020	2021	2022	
計/Total	2,609	2,644	2,738		計	4,562	4,578	4,704	
A	37	34	36		A	33	35	34	
B	5	3	4		B	10	10	10	
C	308	318	325		C	473	472	466	
D	17	15	18		D	32	34	34	
E	16	13	16		E	25	22	23	
F	145	155	159		F	276	272	269	
G	393	396	431		G	504	474	475	
H	118	115	116		H	212	192	189	
I	89	87	99		I	118	110	136	
J	102	108	112		J	238	256	272	
K	79	79	79		K	102	107	117	
L	36	35	34		L	72	79	84	
M	133	131	138		M	360	376	421	
N	101	103	100		N	202	204	224	
O	154	158	160		O	368	407	421	
P	254	258	252		P	559	552	557	
Q	498	513	527		Q	743	720	742	
R	56	54	61		R	102	89	93	
S	58	56	60		S	96	100	104	
T	u 2	—	u 2		T	—	—	—	
U	u 3	3	3		U	—	—	—	
X	7	10	9		X	34	64	30	

u) 信頼性の低い数値。

u) Unreliable.

第 3-3 表 産業別雇用者数 (続き)

Table 3-3: Employees by economic activity (cont.)

フィンランド				FIN	ノルウェー				NOR
千人					thousands				
ISIC	rev.4	rev.4	rev.4	ISIC	rev.4	rev.4	rev.4		
	2020年	2021	2022		2020	2021	2022		
計/Total	2,189	2,198	2,272	計	2,536	2,664	2,728		
A	30	34	31	A	33	38	39		
B	6	4	6	B	62	64	70		
C	309	302	314	C	203	198	204		
D	17	15	16	D	16	18	17		
E	12	13	15	E	13	19	19		
F	144	142	140	F	201	216	221		
G	238	251	254	G	338	344	339		
H	117	116	117	H	118	121	128		
I	67	74	89	I	81	85	108		
J	118	113	122	J	104	112	118		
K	50	43	45	K	49	53	60		
L	24	22	23	L	23	29	31		
M	153	147	152	M	142	157	163		
N	98	112	123	N	114	124	123		
O	121	117	122	O	164	178	177		
P	183	174	175	P	226	234	231		
Q	389	387	389	Q	547	562	561		
R	50	48	48	R	52	55	61		
S	51	58	61	S	48	47	46		
T	8	9	8	T	—	—	—		
U	—	—	—	U	—	—	—		
X	6	16	21	X	—	8	10		

第3-3表 産業別雇用者数 (続き)

Table 3-3: Employees by economic activity (cont.)

ロシア				RUS	中国 3)				CHN
千人									thousands
ISIC	rev.4	rev.4	rev.4		ISIC	rev.4	rev.4	rev.4	
	2020年	2021	2022			2019	2020	2021	
計/Total	65,833	66,936	67,263		計	171,618	170,391	170,145	
A	2,926	2,960	3,024		A	1,341	857	868	
B	1,625	1,621	1,681		B	3,677	3,521	3,448	
C	9,638	9,786	9,731		C	38,320	38,055	38,280	
D	1,874	1,822	1,786		D/E	3,731	3,797	3,820	
E	522	521	518						
F	4,246	4,471	4,326		F	22,705	21,533	19,719	
G	9,807	10,103	10,227		G	8,300	7,869	7,975	
H	5,667	5,781	5,898		H	8,155	8,122	7,981	
I	1,642	1,773	1,805		I	2,652	2,566	2,653	
J	1,312	1,247	1,257		J	4,553	4,871	5,192	
K	1,574	1,567	1,601		K	8,261	8,590	8,185	
L	1,217	1,177	1,150		L	5,103	5,254	5,293	
M	2,328	2,395	2,483		M	4,343	4,312	4,501	
N	1,716	1,724	1,709		N	6,604	6,436	6,803	
O	5,021	4,968	4,910		O/U	22,343	22,177	22,384	
P	6,616	6,759	6,817		P	19,093	19,589	19,719	
Q	5,426	5,522	5,547		Q	10,062	10,519	10,947	
R	1,367	1,361	1,380		R	1,512	1,495	1,517	
S	1,301	1,369	1,401		S/T	863	828	859	
T	8	8	9						
U	u 1	-	u 1						

u) 信頼性の低い数値。

u) Unreliable.

3) 16歳以上、かつ民間企業を除く都市部企業の登録雇用者が対象。各年12月末の数値。

第3-3表 産業別雇用者数 (続き)

Table 3-3: Employees by economic activity (cont.)

韓国				シンガポール 4)			
KOR				SGP			
千人				thousands			
ISIC	rev.4	rev.4	rev.4	ISIC	rev.4	rev.4	rev.4
	2020年	2021	2022		2020	2021	2022
計/Total	20,332	20,753	21,502	計	1,855	1,975	2,039
A	126	121	120	A	—	2	2
B	13	12	9	B	—	1	1
C	3,942	3,938	4,086	C	200	199	211
D	72	70	80	D	—	5	4
E	141	151	137	E	—	13	14
F	1,640	1,695	1,726	F	77	79	80
G	2,189	2,105	2,129	G	287	293	306
H	837	897	916	H	135	132	134
I	1,287	1,229	1,309	I	105	105	109
J	772	838	915	J	99	108	121
K	758	776	748	K	183	196	208
L	364	387	403	L	34	33	39
M	991	1,058	1,117	M	155	170	171
N	1,252	1,297	1,311	N	117	110	112
O	1,112	1,143	1,213	O	231	165	163
P	1,482	1,538	1,587	P	—	128	126
Q	2,247	2,447	2,623	Q	131	145	153
R	324	313	311	R	31	31	31
S	673	637	667	S	50	57	54
T	94	86	78	T	—	0	—
U	17	15	16	U	—	2	2
				X	20	1	—

u) 信頼性の低い数値。

u) Unreliable.

4) 2020年は国籍保有者及び永住権保有者が対象。6月の数値。2020年の区分XはA, B, D, Eを含む。

第3-3表 産業別雇用者数 (続き)

Table 3-3: Employees by economic activity (cont.)

マレーシア 5)				MYS	タイ				THA
千人					thousands				
ISIC	rev.4	rev.4	rev.4		ISIC	rev.4	rev.4	rev.4	
	2018年	2019	2020			2020	2021	2022	
計	10,700	11,218	11,554		計	18,607	17,858	18,812	
A	653	670	968		A	1,735	1,311	1,224	
B	88	89	80		B	70	51	46	
C	2,109	2,306	2,106		C	4,696	4,695	5,063	
D	68	71	73		D	123	114	103	
E	75	73	69		E	86	82	66	
F	922	961	892		F	1,690	1,566	1,533	
G	1,594	1,701	1,854		G	2,626	2,546	2,854	
H	524	527	597		H	742	812	801	
I	833	883	895		I	915	759	845	
J	202	199	208		J	201	187	210	
K	298	312	340		K	501	469	476	
L	79	79	78		L	173	183	285	
M	297	324	332		M	282	285	304	
N	610	662	687		N	465	469	484	
O	720	737	735		O	1,643	1,673	1,836	
P	949	921	909		P	1,190	1,109	1,090	
Q	363	384	446		Q	651	726	785	
R	70	62	50		R	117	123	122	
S	143	152	173		S	415	412	410	
T	104	104	64		T	231	231	229	
U	2	—	—		U	2	u 3	3	
					X	54	50	42	

u) 信頼性の低い数値。

u) Unreliable.

第3-3表 産業別雇用者数 (続き)

Table 3-3: Employees by economic activity (cont.)

フィリピン				PHL	オーストラリア 6)				AUS
千人					thousands				
ISIC	rev.4	rev.4	rev.4	ISIC	rev.4	rev.4	rev.4		
	2019年	2020	2021		2018	2019	2020		
計/Total	27,091	24,648	26,101	計	10,505	10,728	10,560		
A	3,229	2,958	3,317	A	155	139	153		
B	157	159	159	B	236	237	238		
C	2,954	2,649	2,712	C	863	840	813		
D	91	81	71	D	79	77	85		
E	62	58	78	E	66	73	58		
F	4,101	3,664	4,114	F	760	757	765		
G	3,198	3,011	3,122	G	1,565	1,577	1,541		
H	1,704	1,593	1,600	H	524	529	501		
I	1,416	1,054	956	I	792	804	697		
J	359	317	380	J	383	378	382		
K	566	544	574	K	395	400	433		
L	159	147	130	L	130	128	124		
M	264	234	285	M	574	647	622		
N	1,638	1,591	1,762	N	329	364	329		
O	2,785	2,563	2,581	O	771	819	841		
P	1,263	1,266	1,300	P	963	997	1,024		
Q	514	518	617	Q	1,523	1,560	1,607		
R	349	200	245	R	211	213	183		
S	454	389	393	S	183	184	160		
T	1,828	1,652	1,705	T	2	3	2		
U	u 1	u 2	1	U	1	1	1		
				X	0	0	2		

u) 信頼性の低い数値。

u) Unreliable.

6) 自己使用のための生産労働者、軍人、徴集兵を除く。海外領土を除く。

第3-3表 産業別雇用者数 (続き)

Table 3-3: Employees by economic activity (cont.)

ニュージーランド				NZL	ブラジル				BRA
千人					thousands				
ISIC	rev.4	rev.4	rev.4	ISIC	rev.4	rev.4	rev.4		
	2019年	2020	2021		2020	2021	2022		
計/Total	2,189	2,230	2,279	計	58,635	60,624	66,460		
A	91	89	93	A	3,228	3,395	3,645		
B	5	5	6	B	418	420	477		
C	227	223	229	C	7,721	8,063	8,727		
D	14	14	15	D	243	219	259		
E	11	9	11	E	438	405	421		
F	182	190	207	F	2,627	2,974	3,318		
G	327	323	329	G	10,090	10,612	11,819		
H	103	100	99	H	2,423	2,483	2,749		
I	120	126	127	I	2,217	2,332	2,884		
J	70	69	72	J	1,146	1,275	1,405		
K	75	75	83	K	1,108	1,214	1,349		
L	19	24	27	L	287	317	362		
M	125	127	136	M	1,714	1,887	2,004		
N	88	80	85	N	3,228	3,193	3,332		
O	153	156	169	O	5,073	4,920	5,124		
P	199	211	200	P	5,497	5,336	5,679		
Q	264	263	262	Q	4,571	4,732	5,094		
R	39	43	45	R	437	377	526		
S	51	55	60	S	1,119	1,048	1,220		
T	0	0	1	T	4,843	5,163	5,790		
U	1	1	1	U	4	3	7		
				X	202	257	267		

出典： [日本、カナダ、ニュージーランド] OECD (<https://stats.oecd.org/>) 2023年10月現在
 [イギリス] ONS (2023.8) *All employees by industry sector*
 [中国] 国家統計局(NBS) (2022.9) 「中国統計年鑑2022」
 [その他] ILOSTAT (<https://ilostat.ilo.org/data/>) 2023年10月現在

A表 国際標準産業分類 (ISIC)

Table A: International Standard Industrial Classification of All Economic Activities (ISIC)

本書第3-1表(p.88)、第3-3表(p.101)の表中記号は下記の分類を示す。なお、和名は総務省による仮訳。

国際標準産業分類 第4次改定版 (ISIC-rev.4)

A	農業・林業及び漁業	L	不動産業
B	鉱業及び採石業	M	専門・科学・技術サービス業
C	製造業	N	管理・支援サービス業
D	電気・ガス・蒸気及び空調供給業	O	公務及び国防・義務的社会保障事業
E	水供給・下水処理並びに廃棄物管理及び浄化活動	P	教育
F	建設業	Q	保健衛生及び社会事業
G	卸売・小売業、自動車及びオートバイ修理業	R	芸術・娯楽及びレクリエーション
H	運輸・保管業	S	その他のサービス業
I	宿泊・飲食サービス業	T	雇い主としての世帯活動、世帯による自家利用のための分別不能な財及びサービス生産活動
J	情報通信業	U	治外法権機関及び団体
K	金融・保険業	X	分類不能

[ISIC-Rev.4] A) Agriculture, forestry and fishing; B) Mining and quarrying; C) Manufacturing; D) Electricity, gas, steam and air conditioning supply; E) Water supply; sewerage, waste management and remediation activities; F) Construction; G) Wholesale and retail trade; repair of motor vehicles and motorcycles; H) Transportation and storage; I) Accommodation and food service activities; J) Information and communication; K) Financial and insurance activities; L) Real estate activities; M) Professional, scientific and technical activities; N) Administrative and support service activities; O) Public administration and defence; compulsory social security; P) Education; Q) Human health and social work activities; R) Arts, entertainment and recreation; S) Other service activities; T) Activities of households as employers; undifferentiated goods- and services-producing activities of households for own use; U) Activities of extra-territorial organizations and bodies; X) Not classifiable by economic activity.

国際標準産業分類 第3次改定版 (ISIC-rev.3)

A	農業、狩猟業及び林業	J	金融仲介業
B	漁業	K	不動産業、物品賃貸業及び対事業所サービス業
C	鉱業及び採石業	L	公務及び国防・義務的社会保障事業
D	製造業	M	教育
E	電気、ガス、水供給業	N	保健衛生及び社会事業
F	建設業	O	その他の共同体、社会及び個人サービス業
G	卸売・小売業並びに自動車、オートバイ及び個人・家庭用品修理業	P	雇い主のいる個人世帯
H	ホテル及びレストラン	Q	雇い主のいる個人世帯
I	運輸業・倉庫業及び通信業	X	分類不能

[ISIC-Rev.3] A) Agriculture, hunting and forestry; B) Fishing; C) Mining and quarrying; D) Manufacturing; E) Electricity, gas and water supply; F) Construction; G) Wholesale and retail trade; repair of motor vehicles, motorcycles and Personal and household goods; H) Hotels and restaurants; I) Transport, storage and communications; J) Financial intermediation; K) Real estate, renting and business activities; L) Public administration and defence; compulsory social security; M) ; Education N) Health and social work; O) Other community, social and personal service activities; P) Activities of private households as employers and undifferentiated production activities of private households Q) Extra-territorial organizations and bodies; X) Not classifiable by economic activity.

出典：国連統計局 (<https://unstats.un.org/unsd/classifications/Econ/>)、
総務省 (https://www.soumu.go.jp/toukei_toukatsu/index/seido/sangyo/)

B 表 国際標準職業分類 (ISCO)

Table B: International Standard Classification of Occupations (ISCO)

本書第 3-4 表(p.114)の表中記号は下記の分類を示す。なお、和名は総務省による仮訳。

国際標準職業分類 2008年改定版 (ISIC-08)

1	管理職
2	専門職
3	技師、准専門職
4	事務補助員
5	サービス・販売従事者
6	農林漁業従事者
7	技能工及び関連職業の従事者
8	設備・機械の運転・組立工
9	単純作業の従事者
0	軍人
X	分類不能、無回答

[ISIC-08] 1) Managers; 2) Professionals; 3) Technicians and associate professionals; 4) Clerical support workers; 5) Service and sales workers; 6) Skilled agricultural, forestry and fishery workers; 7) Craft and related trades workers; 8) Plant and machine operators, and assemblers; 9) Elementary occupations; 0) Armed forces occupations; X) Not elsewhere classified or No response.

出典：ILO (<https://www.ilo.org/public/english/bureau/stat/isco/>)、
総務省 (https://www.soumu.go.jp/toukei_toukatsu/index/seido/shokgyou/)

第3-4表 性別・職業別就業者数

Table 3-4: Employment by occupation and sex

日本 1)										JPN
千人										thousands
ISCO -08	2020年			2021			2022			
	計	男	女	計	男	女	計	男	女	
計 T	67,100	37,240	29,860	67,130	37,110	30,020	67,230	36,990	30,240	
1	1,290	1,130	170	1,290	1,120	170	1,240	1,080	160	
2/3	12,210	6,430	5,790	12,650	6,580	6,070	12,770	6,650	6,120	
4	13,600	5,410	8,190	13,890	5,530	8,360	14,010	5,540	8,470	
5	18,160	8,600	9,570	17,840	8,450	9,380	17,720	8,320	9,390	
6	2,090	1,340	750	2,030	1,310	720	1,990	1,290	700	
7	8,730	6,180	2,550	8,650	6,080	2,570	8,700	6,110	2,590	
8	2,180	2,100	70	2,140	2,070	70	2,160	2,080	80	
9	7,750	5,480	2,270	7,720	5,470	2,250	7,650	5,380	2,270	
X	1,090	570	500	920	500	430	990	540	460	
	Total	Male	Female	T	M	F	T	M	F	

アメリカ										USA
千人										thousands
ISCO -08	2020年			2021			2022			
	計	男	女	計	男	女	計	男	女	
計 T	147,795	78,560	69,234	152,581	80,829	71,752	158,291	84,203	74,089	
1	17,027	10,036	6,992	16,008	9,382	6,626	18,546	10,942	7,604	
2	34,132	15,627	18,505	31,429	14,374	17,055	35,905	16,557	19,348	
3	25,684	11,342	14,342	23,929	10,451	13,478	27,000	11,910	15,090	
4	13,222	3,521	9,701	12,328	3,302	9,027	13,622	3,669	9,953	
5	21,455	9,266	12,190	20,656	8,624	12,031	23,105	9,687	13,418	
6	659	537	122	610	502	108	670	542	128	
7	12,508	10,744	1,765	12,072	10,346	1,725	13,390	11,453	1,938	
8	8,402	6,860	1,543	8,133	6,602	1,531	9,321	7,476	1,845	
9	14,705	10,629	4,077	14,877	10,647	4,230	16,733	11,968	4,766	
X	—	—	—	12,541	6,599	5,942	—	—	—	
	T	M	F	T	M	F	T	M	F	

Item 0 to 9 and X: See "Table B: International Standard Classification of Occupation (ISCO)" (p.113).

注：ISCO分類記号は「B表 国際標準職業分類(ISCO)」(p.113)を参照。

1) 日本標準職業分類による結果を、次のとおりJILPTにおいて便宜上ISCOに当てはめて組み替えたもの。分類5として販売従事者、サービス職業従事者、保安職業従事者。分類7として生産工程従事者。分類8として輸送・機械運転従事者。分類9として建設・採掘従事者、運搬・清掃・包装等従事者。

第3-4表 性別・職業別就業者数 (続き)

Table 3-4: Employment by occupation and sex (cont.)

イギリス 2)										UK
千人										thousands
ISCO -08	2019年			2021			2022			
	計	男	女	計	男	女	計	男	女	
計 T	32,693	17,241	15,452	32,130	16,792	15,338	32,610	17,028	15,582	
1	3,865	2,442	1,423	3,587	2,244	1,343	3,551	2,231	1,320	
2	8,631	4,417	4,214	8,142	4,067	4,075	8,443	4,231	4,211	
3	4,034	1,942	2,092	4,349	2,279	2,070	4,560	2,359	2,201	
4	3,083	932	2,151	3,165	853	2,312	3,169	816	2,353	
5	5,694	1,814	3,881	2,196	887	1,308	2,122	842	1,280	
6	389	334	55	2,948	2,586	362	2,950	2,620	330	
7	2,590	2,414	176	2,796	571	2,226	2,752	609	2,143	
8	1,592	1,399	193	1,953	1,679	274	1,942	1,679	263	
9	2,675	1,435	1,239	2,942	1,591	1,351	3,051	1,602	1,449	
0	84	74	10	—	—	—	—	—	—	
X	57	40	18	—	—	—	—	—	—	
	T	M	F	T	M	F	T	M	F	

ドイツ										DEU
千人										thousands
ISCO -08	2020年			2021			2022			
	計	男	女	計	男	女	計	男	女	
計 T	41,474	22,075	19,399	41,398	22,060	19,338	42,529	22,630	19,899	
1	1,661	1,181	479	1,699	1,199	500	1,756	1,249	508	
2	8,430	4,309	4,121	9,089	4,622	4,467	9,455	4,776	4,679	
3	8,258	3,841	4,417	8,330	3,850	4,480	8,406	3,884	4,522	
4	5,525	1,858	3,667	5,413	1,827	3,587	5,556	1,922	3,634	
5	5,364	2,049	3,316	5,515	2,089	3,426	5,737	2,163	3,574	
6	548	433	115	561	441	119	565	434	131	
7	4,547	4,092	456	4,736	4,227	509	4,685	4,181	505	
8	2,317	1,943	374	2,473	2,066	407	2,633	2,221	412	
9	2,938	1,294	1,644	3,130	1,437	1,693	3,229	1,467	1,762	
0	157	141	—	171	147	24	177	154	u 23	
X	1,730	936	794	283	155	128	329	181	148	
	T	M	F	T	M	F	T	M	F	

u) 統計上信頼度の低い数値。

u) Unreliable.

2) 2019年はILOによるISCO-08分類、2021年以降はイギリス独自の分類(SOC2020)による結果をJILPTにおいて便宜上ISCOに当てはめて組み替えたもの。区分0及びXは非公表であるためSOC1～9までの合計と就業者計は合致しない。

第3-4表 性別・職業別就業者数 (続き)

Table 3-4: Employment by occupation and sex (cont.)

フランス										FRA
千人										thousands
ISCO -08	2020年			2021			2022			
	計	男	女	計	男	女	計	男	女	
計 T	26,995	13,885	13,110	27,881	14,251	13,630	28,341	14,474	13,867	
1	2,107	1,358	749	1,894	1,179	716	2,013	1,210	803	
2	5,450	2,577	2,873	6,395	3,179	3,216	6,496	3,238	3,258	
3	5,359	2,662	2,697	4,915	2,101	2,814	5,021	2,139	2,882	
4	2,154	535	1,620	2,406	671	1,735	2,453	686	1,767	
5	4,159	1,376	2,783	3,765	1,205	2,561	4,017	1,315	2,702	
6	768	604	164	756	589	168	792	609	182	
7	2,338	2,079	259	2,713	2,442	271	2,802	2,520	282	
8	1,892	1,521	371	1,795	1,448	347	1,822	1,455	367	
9	2,417	915	1,502	2,378	945	1,433	2,393	965	1,428	
0	220	193	27	202	172	30	206	171	35	
X	132	68	64	662	321	340	327	166	160	
	T	M	F	T	M	F	T	M	F	

イタリア										ITA
千人										thousands
ISCO -08	2020年			2021			2022			
	計	男	女	計	男	女	計	男	女	
計 T	22,903	13,280	9,623	22,554	13,044	9,510	23,099	13,350	9,749	
1	827	601	226	810	579	232	867	625	242	
2	3,605	1,660	1,944	3,397	1,528	1,868	3,476	1,584	1,892	
3	4,044	2,433	1,611	3,876	2,329	1,547	3,899	2,369	1,530	
4	2,760	985	1,775	2,891	1,058	1,832	2,946	1,059	1,887	
5	3,830	1,563	2,267	3,774	1,515	2,259	3,975	1,602	2,373	
6	550	428	122	546	436	111	547	436	111	
7	2,959	2,677	282	2,971	2,681	290	3,058	2,754	304	
8	1,588	1,315	273	1,600	1,315	286	1,616	1,324	292	
9	2,499	1,386	1,114	2,486	1,406	1,080	2,499	1,389	1,110	
0	241	232	9	204	197	7	217	208	9	
X	—	—	—	—	—	—	—	—	—	
	T	M	F	T	M	F	T	M	F	

u) 統計上信頼度の低い数値。

u) Unreliable.

第3-4表 性別・職業別就業者数 (続き)

Table 3-4: Employment by occupation and sex (cont.)

オランダ										NLD
千人										thousands
ISCO -08	2020年			2021			2022			
	計	男	女	計	男	女	計	男	女	
計 T	8,981	4,777	4,204	9,282	4,910	4,372	9,587	5,076	4,512	
1	471	348	124	476	353	124	505	362	144	
2	2,551	1,314	1,237	2,791	1,463	1,328	2,998	1,559	1,439	
3	1,494	716	778	1,595	751	844	1,640	782	858	
4	805	333	472	859	345	514	866	360	506	
5	1,577	518	1,060	1,549	504	1,045	1,623	547	1,076	
6	164	134	30	136	112	24	127	104	23	
7	675	611	64	642	577	65	633	575	58	
8	368	325	43	375	336	39	378	333	45	
9	749	393	356	735	389	346	726	391	335	
0	25	23	u 2	27	22	5	28	23	u 5	
X	103	62	41	98	59	39	63	40	23	
	T	M	F	T	M	F	T	M	F	

デンマーク										DNK
千人										thousands
ISCO -08	2020年			2021			2022			
	計	男	女	計	男	女	計	男	女	
計 T	2,852	1,514	1,338	2,900	1,537	1,363	2,994	1,575	1,420	
1	78	57	22	80	57	23	82	58	24	
2	814	360	454	800	357	443	835	371	465	
3	516	297	220	531	299	232	547	310	236	
4	190	55	135	188	57	131	189	57	131	
5	526	196	331	524	199	326	542	196	346	
6	43	36	7	46	38	8	47	39	8	
7	214	200	13	215	202	14	219	202	17	
8	146	124	22	151	129	22	151	131	20	
9	292	164	128	292	165	127	314	177	138	
0	14	14	—	12	11	—	10	9	—	
X	19	12	7	60	23	37	59	25	35	
	T	M	F	T	M	F	T	M	F	

u) 統計上信頼度の低い数値。

u) Unreliable.

第3-4表 性別・職業別就業者数 (続き)

Table 3-4: Employment by occupation and sex (cont.)

スウェーデン										SWE
千人										thousands
ISCO -08	2020年			2021			2022			
	計	男	女	計	男	女	計	男	女	
計 T	5,064	2,675	2,389	5,120	2,717	2,403	5,256	2,793	2,463	
1	320	185	135	344	196	148	341	199	142	
2	1,556	669	887	1,621	712	909	1,723	762	962	
3	959	542	417	936	518	419	939	522	417	
4	295	122	173	301	120	181	306	121	185	
5	871	301	570	847	312	535	867	320	547	
6	87	65	22	104	75	29	90	67	23	
7	456	419	37	456	424	33	448	417	31	
8	278	240	38	272	234	38	284	244	40	
9	219	116	103	214	108	106	229	118	110	
0	15	12	—	16	13	—	17	16	—	
X	10	u 6	u 4	8	5	3	14	9	u 5	
	T	M	F	T	M	F	T	M	F	

フィンランド										FIN
千人										thousands
ISCO -08	2020年			2021			2022			
	計	男	女	計	男	女	計	男	女	
計 T	2,528	1,314	1,214	2,573	1,340	1,234	2,640	1,361	1,280	
1	69	43	26	63	40	23	60	38	22	
2	734	377	357	671	341	329	695	352	343	
3	493	217	276	482	214	268	498	220	278	
4	129	35	93	135	38	98	137	38	99	
5	438	134	304	479	146	333	487	144	343	
6	78	54	24	83	59	24	76	52	24	
7	250	229	21	263	242	22	260	239	22	
8	178	152	26	193	164	29	197	164	33	
9	146	62	85	170	73	97	183	83	101	
0	10	9	—	6	6	—	6	5	—	
X	u 4	—	u 2	29	18	11	43	27	17	
	T	M	F	T	M	F	T	M	F	

u) 統計上信頼度の低い数値。

u) Unreliable.

第3-4表 性別・職業別就業者数 (続き)

Table 3-4: Employment by occupation and sex (cont.)

ノルウェー										NOR
千人										thousands
ISCO -08	2020年			2021			2022			
	計	男	女	計	男	女	計	男	女	
計 T	2,702	1,430	1,272	2,798	1,481	1,317	2,859	1,513	1,346	
1	223	147	76	232	154	78	231	154	77	
2	752	307	445	803	330	472	821	332	489	
3	423	251	172	436	257	179	443	266	177	
4	146	65	81	152	68	84	164	72	93	
5	564	185	378	569	188	381	584	195	389	
6	44	34	10	54	43	11	49	40	u 9	
7	244	230	14	249	233	16	249	233	16	
8	146	130	17	159	139	20	170	144	26	
9	88	36	52	97	38	60	98	43	56	
0	71	44	27	8	7	—	u 10	u 8	—	
X	—	—	—	39	24	14	41	27	14	
	T	M	F	T	M	F	T	M	F	

ロシア										RUS
千人										thousands
ISCO -08	2020年			2021			2022			
	計	男	女	計	男	女	計	男	女	
計 T	70,601	36,208	34,393	71,719	36,891	34,829	71,974	36,917	35,056	
1	4,100	2,224	1,876	3,946	2,124	1,822	3,274	1,833	1,442	
2	18,596	6,921	11,674	18,774	7,123	11,651	19,268	7,007	12,261	
3	9,703	3,976	5,728	9,895	4,088	5,807	9,998	4,406	5,592	
4	1,946	348	1,598	1,904	316	1,589	2,470	462	2,008	
5	10,725	3,251	7,474	11,155	3,326	7,829	11,617	3,557	8,060	
6	1,756	909	847	1,708	896	813	1,559	801	758	
7	9,231	7,600	1,631	9,549	7,840	1,708	8,889	7,440	1,449	
8	9,198	8,131	1,067	9,224	8,160	1,063	9,275	8,284	992	
9	5,346	2,847	2,499	5,565	3,019	2,546	5,623	3,128	2,495	
	T	M	F	T	M	F	T	M	F	

u) 統計上信頼度の低い数値。

u) Unreliable.

第3-4表 性別・職業別就業者数 (続き)

Table 3-4: Employment by occupation and sex (cont.)

香港										HKG
千人										thousands
ISCO -08	2020年			2021			2022			
	計	男	女	計	男	女	計	男	女	
計 T	3,691	1,820	1,871	3,670	1,805	1,865	3,613	1,790	1,824	
1	405	255	150	394	242	151	407	251	156	
2	421	210	212	410	205	205	415	204	212	
3	709	406	303	690	388	302	667	384	283	
4	465	123	342	464	127	337	449	120	329	
5	653	296	357	662	295	367	644	291	353	
6	—	—	—	—	—	—	—	—	—	
7	227	214	13	236	224	13	233	221	12	
8	162	156	5	156	152	4	154	149	5	
9	643	157	486	651	169	482	637	165	472	
X	7	4	3	8	5	3	7	4	3	
	T	M	F	T	M	F	T	M	F	

韓国										KOR
千人										thousands
ISCO -08	2020年			2021			2022			
	計	男	女	計	男	女	計	男	女	
計 T	27,024	15,408	11,616	27,401	15,573	11,828	28,229	15,960	12,269	
1	395	334	62	393	329	64	436	373	64	
2	5,480	2,855	2,626	5,585	2,849	2,736	5,885	2,985	2,900	
3	4,691	2,314	2,377	4,751	2,324	2,427	4,854	2,343	2,511	
4	3,046	1,016	2,030	3,073	1,053	2,020	3,269	1,148	2,121	
5	2,897	1,448	1,449	2,766	1,349	1,416	2,681	1,274	1,407	
6	1,383	861	521	1,396	879	517	1,463	913	550	
7	2,336	2,053	283	2,406	2,115	291	2,403	2,103	300	
8	2,957	2,621	336	2,979	2,642	336	3,053	2,698	355	
9	3,718	1,879	1,839	3,925	2,007	1,918	4,045	2,092	1,954	
X	120	27	93	128	25	103	140	32	108	
	T	M	F	T	M	F	T	M	F	

第3-4表 性別・職業別就業者数 (続き)

Table 3-4: Employment by occupation and sex (cont.)

シンガポール 3)										SGP
千人										thousands
ISCO -08	2020年			2021			2022			
	計	男	女	計	男	女	計	男	女	
計 T	2,223	1,198	1,025	2,287	1,220	1,066	2,350	1,256	1,094	
1	368	231	137	378	234	144	408	244	164	
2	504	261	244	578	301	277	601	317	284	
3	458	232	227	420	226	193	441	237	205	
4	216	52	164	219	50	169	208	47	160	
5	252	108	145	239	107	132	241	108	133	
6	—	—	—	3	3	u 1	3	2	u 1	
7	63	54	9	58	48	10	53	44	9	
8	152	137	15	137	123	15	136	122	13	
9	150	65	84	152	67	84	158	73	85	
X	60	59	1	105	63	41	102	62	40	
	T	M	F	T	M	F	T	M	F	

マレーシア 4)										MYS
千人										thousands
ISCO -08	2018年			2019			2020			
	計	男	女	計	男	女	計	男	女	
計 T	14,776	9,042	5,734	15,073	9,202	5,871	14,957	9,129	5,828	
1	661	498	163	695	533	162	808	608	201	
2	1,824	821	1,003	1,884	831	1,053	1,868	782	1,086	
3	1,537	1,051	486	1,574	1,093	481	1,547	1,063	484	
4	1,248	349	899	1,272	337	935	1,242	384	858	
5	3,423	1,691	1,731	3,412	1,659	1,752	3,632	1,862	1,770	
6	922	720	202	933	741	192	916	720	196	
7	1,546	1,216	330	1,577	1,229	348	1,473	1,175	298	
8	1,788	1,399	389	1,865	1,447	419	1,690	1,278	412	
9	1,829	1,297	532	1,863	1,333	529	1,780	1,258	523	
	T	M	F	T	M	F	T	M	F	

u) 統計上信頼度の低い数値。

u) Unreliable.

3) 2020年は6月調査の数値。国籍保有者及び永住権保有者が対象。

4) 15～64歳が対象。自己使用のための生産労働者を除く。

第3-4表 性別・職業別就業者数 (続き)

Table 3-4: Employment by occupation and sex (cont.)

タイ										THA
千人										thousands
ISCO -08	2020年			2021			2022			
	計	男	女	計	男	女	計	男	女	
計 T	37,680	20,452	17,228	37,752	20,460	17,292	39,221	21,058	18,163	
1	1,624	987	637	1,273	821	452	1,290	815	476	
2	2,274	869	1,405	2,146	801	1,345	2,355	907	1,448	
3	1,785	842	943	1,739	780	958	1,923	867	1,056	
4	1,645	488	1,156	1,679	488	1,190	1,881	550	1,331	
5	7,504	2,963	4,541	7,698	3,070	4,628	8,098	3,164	4,934	
6	10,828	6,375	4,453	11,036	6,490	4,545	10,921	6,390	4,531	
7	4,170	3,076	1,095	4,162	3,086	1,076	4,178	3,127	1,052	
8	3,625	2,611	1,014	3,681	2,661	1,020	3,992	2,845	1,148	
9	4,185	2,219	1,966	4,302	2,244	2,058	4,512	2,341	2,171	
0	—	—	—	—	—	—	49	46	3	
X	41	22	18	37	18	19	21	7	14	
	T	M	F	T	M	F	T	M	F	

フィリピン										PHL
千人										thousands
ISCO -08	2019年			2020			2021			
	計	男	女	計	男	女	計	男	女	
計 T	42,428	25,984	16,445	39,378	24,179	15,199	41,060	25,191	15,869	
1	4,840	2,395	2,445	3,557	1,673	1,883	3,287	1,532	1,754	
2	2,372	827	1,546	2,226	790	1,435	2,241	776	1,465	
3	1,762	871	891	1,484	735	749	1,664	871	793	
4	2,581	1,055	1,526	2,467	1,002	1,465	2,666	1,122	1,544	
5	7,805	3,219	4,586	7,594	3,110	4,485	8,108	3,257	4,851	
6	4,996	4,121	875	5,260	4,337	923	5,148	4,245	904	
7	3,363	2,873	490	2,829	2,411	417	2,988	2,557	431	
8	3,275	2,948	327	3,125	2,816	309	3,172	2,877	295	
9	11,348	7,592	3,756	10,738	7,212	3,526	11,697	7,871	3,826	
0	87	84	4	100	93	7	90	84	6	
	T	M	F	T	M	F	T	M	F	

第3-4表 性別・職業別就業者数 (続き)

Table 3-4: Employment by occupation and sex (cont.)

オーストラリア 5)										AUS
千人										thousands
ISCO -08/88	2019年			2020			2021			
	計	男	女	計	男	女	計	男	女	
計 T	12,894	6,822	6,072	12,673	6,691	5,982	12,715	6,610	6,105	
1	1,322	804	518	1,410	846	563	1,639	988	651	
2	2,932	1,326	1,605	3,028	1,346	1,682	2,842	1,187	1,655	
3	1,719	789	930	1,626	767	859	2,065	860	1,205	
4	1,225	301	924	1,229	305	924	1,395	415	979	
5	2,169	679	1,490	2,022	658	1,365	1,824	687	1,138	
6	284	220	64	293	228	65	255	198	58	
7	1,348	1,271	77	1,260	1,182	77	977	942	35	
8	866	748	119	805	693	111	859	781	78	
9	1,030	684	346	1,002	667	335	842	535	307	
0	0	0	0	0	0	0	u 16	u 16	—	
X	0	0	0	0	0	0	—	—	—	
	T	M	F	T	M	F	T	M	F	

ブラジル										BRA
千人										thousands
ISCO -08	2020年			2021			2022			
	計	男	女	計	男	女	計	男	女	
計 T	86,875	50,533	36,342	91,188	53,012	38,176	97,919	56,003	41,916	
1	3,478	2,198	1,280	3,313	2,028	1,285	3,416	2,075	1,342	
2	10,807	4,406	6,402	11,339	4,691	6,648	11,895	4,899	6,997	
3	7,367	4,189	3,179	7,698	4,416	3,282	8,059	4,471	3,587	
4	7,470	2,915	4,555	7,632	2,919	4,713	8,173	3,148	5,025	
5	18,734	8,396	10,338	19,479	8,611	10,867	21,969	9,353	12,616	
6	5,175	4,151	1,024	5,522	4,399	1,123	5,254	4,187	1,068	
7	11,443	9,496	1,946	12,371	10,235	2,136	13,232	11,028	2,204	
8	7,349	6,501	848	7,746	6,809	937	8,763	7,554	1,209	
9	13,830	7,213	6,617	14,885	7,863	7,022	16,008	8,279	7,729	
0	875	787	87	815	737	78	821	742	78	
X	348	281	66	390	305	85	330	269	61	
	T	M	F	T	M	F	T	M	F	

5) 2020年迄ISCO-08分類を使用。海外領土、施設人口、軍人を除く。フルタイム及びパートタイム労働者が対象。2021年はISCO-88分類による。

出典： [日本] 総務省統計局 (2023.1) 「労働力調査 (基本集計)」
 [イギリス (2021年以降)] nomis (<https://www.nomisweb.co.uk/>) 2023年10月現在
 [その他] ILOSTAT (<https://ilostat.ilo.org/data/>) 2023年10月現在

第3-5表 就業者の職業別構成比

Table 3-5: Occupational composition of employment

	管理職	専門職	技師、 准専門 職	事務 補助員	サービス ・販売 従事者	農林 漁業 従事者	技能工 及び関 連職業 の従事 者	設備・ 機械の 運転・ 組立工	単純 作業の 従事者	
2022年、%										% of total, 2022
日本	1.9	18.8		20.7	26.6	3.0	12.9	3.2	11.5	JPN
アメリカ	10.5	20.6	15.7	8.1	13.5	0.4	7.9	5.3	9.7	USA
イギリス	10.5	23.8	15.3	10.2	8.8	9.2	7.0	5.5	9.6	UK
ドイツ	4.1	21.4	20.3	13.3	13.3	1.4	11.6	6.0	7.5	DEU
フランス	6.8	23.0	17.6	8.6	13.5	2.7	9.7	6.4	8.6	FRA
イタリア	3.6	15.1	17.2	12.8	16.7	2.4	13.2	7.1	11.0	ITA
オランダ	5.1	30.1	17.2	9.3	16.7	1.5	6.9	4.0	7.9	NLD
デンマーク	2.8	27.6	18.4	6.5	18.1	1.6	7.4	5.2	10.1	DNK
スウェーデン	6.7	31.7	18.3	5.9	16.5	2.0	8.9	5.3	4.2	SWE
フィンランド	2.4	26.1	18.7	5.3	18.6	3.2	10.2	7.5	6.6	FIN
ノルウェー	8.3	28.7	15.6	5.4	20.3	1.9	8.9	5.7	3.5	NOR
ロシア	5.5	26.2	13.8	2.7	15.6	2.4	13.3	12.9	7.8	RUS
香港	0.0	11.2	18.8	12.6	18.0	—	6.4	4.2	17.7	HKG
韓国	1.4	20.4	17.3	11.2	10.1	5.1	8.8	10.9	14.3	KOR
シンガポール	4.1	6.3	4.6	2.4	2.6	0.0	0.6	1.5	1.6	SGP
マレーシア 1)	5.4	12.5	10.3	8.3	24.3	6.1	9.8	11.3	11.9	MYS
タイ	4.3	6.0	4.7	4.4	19.9	28.7	11.1	9.6	11.2	THA
フィリピン 2)	9.0	5.7	3.8	6.3	19.3	13.4	7.2	7.9	27.3	PHL
オーストラリア 1)	11.1	23.9	12.8	9.7	16.0	2.3	9.9	6.4	7.9	AUS
ブラジル	3.6	12.4	8.4	8.4	21.4	6.1	13.6	8.5	16.3	BRA
ISCO-08(*)	1	2	3	4	5	6	7	8	9	

*Occupational classification: 1) Managers; 2) Professionals; 3) Technicians and associate professionals; 4) Clerical support workers; 5) Service and sales workers; 6) Skilled agricultural, forestry and fishery workers; 7) Craft and related trades workers; 8) Plant and machine operators, and assemblers; 9) Elementary occupations.

注： 出典及び各国の注は「第3-4表 性別・職業別就業者数」（p.114～123）に準ずる。日本とイギリスの構成比は同表の数値よりJILPTにおいて算出。分類0（軍人）及び分類X（分類不能）を除くため、1～9を合算しても100（就業者計）にはならない。

1) 2020年の数値。

2) 2021年の数値。

第3-6表 管理職に占める女性の割合

Table 3-6: Women's share of managerial employment

	2010年	2015	2017	2018	2019	2020	2021	2022	
									%
日本 1)	11.1	12.4	13.2	14.8	14.7	13.2	13.2	12.9	JPN
アメリカ	39.2	39.6	40.5	40.7	40.7	41.1	41.4	41.0	USA
イギリス 1)	35.7	35.4	36.1	36.3	36.8	36.6	37.4	37.2	UK
ドイツ	29.9	29.3	29.2	29.4	29.4	28.9	29.4	28.9	DEU
フランス	38.5	31.7	33.4	34.4	34.7	35.5	37.8	39.9	FRA
イタリア	32.8	26.6	27.5	27.0	27.8	27.3	28.6	27.9	ITA
オランダ	28.4	26.0	26.6	25.7	27.1	26.2	26.0	28.4	NLD
デンマーク	21.9	26.3	26.3	26.1	26.8	27.9	28.3	29.3	DNK
スウェーデン	31.4	39.5	38.9	38.1	40.3	42.3	43.0	41.7	SWE
フィンランド	30.4	33.3	31.3	31.8	36.9	37.5	36.5	36.3	FIN
ノルウェー	34.4	36.0	38.3	35.6	34.5	34.0	33.5	33.2	NOR
ロシア	38.6	38.7	41.3	41.8	44.7	45.7	46.2	44.0	RUS
韓国	9.4	10.5	12.3	14.5	15.4	15.6	16.3	14.6	KOR
シンガポール	34.3	33.9	33.9	35.8	36.7	37.2	38.1	40.3	SGP
マレーシア	24.9	22.5	22.1	24.6	23.3	24.9	—	—	MYS
タイ	25.8	32.8	33.6	33.9	35.1	39.2	35.5	36.9	THA
フィリピン	53.7	47.1	51.5	52.7	50.5	53.0	53.4	—	PHL
オーストラリア	34.4	37.7	38.7	37.8	39.2	40.0	39.7	—	AUS
ブラジル	—	38.5	39.1	38.7	38.5	36.8	38.8	39.3	BRA

出典： [日本] 総務省統計局 (2023.1) 「労働力調査 (基本集計)」

[イギリス (2020年以降)] nomis (<https://www.nomisweb.co.uk/>) 2023年10月現在

[その他] ILOSTAT (<https://ilostat.ilo.org/data/>) 2023年10月現在

注： ここでいう「管理職」とは、国際標準職業分類 (ISCO-08、オーストラリアはISCO-88) による大分類の「区分1」に相当する者を指す。本表のうち日本、イギリスについては、「区分1」の就業者総数 (男女計) に対する同区分の女性就業者割合をJILPTにおいて算出。

1) 日本及びイギリスの2020年以降は独自の職業分類基準を採用しているため、国際標準職業分類とは異なる。

第3-7表 従業上の地位別就業者数

Table 3-7: Employment by professional status

	2020年	2021	2022	2020	2021	2022	
雇⽤者				Employees			
	千人		thousands	対就業者割合	% of total employment		
日本	59,730	59,730	60,410	89.5	89.6	89.9	JPN
アメリカ	138,459	142,517	148,328	93.7	93.4	—	USA
カナダ	16,519	17,496	18,267	91.5	92.4	92.8	CAN
イギリス	27,751	28,023	28,323	85.4	86.5	86.5	UK
ドイツ	—	37,618	38,711	—	90.9	91.0	DEU
フランス	23,632	24,189	24,600	87.5	87.2	86.8	FRA
イタリア	17,741	17,625	18,118	77.5	78.1	78.4	ITA
オランダ	7,421	7,810	8,009	82.6	84.1	83.5	NLD
デンマーク	2,609	2,636	2,726	91.5	90.9	91.0	DNK
スウェーデン	4,562	4,558	4,683	90.1	89.0	89.1	SWE
フィンランド	2,189	2,193	2,265	86.6	85.2	85.8	FIN
ノルウェー	2,536	2,644	2,715	93.8	94.5	95.0	NOR
ロシア	65,833	—	—	93.2	—	—	RUS
韓国	20,332	20,753	21,502	75.6	76.1	76.5	KOR
オーストラリア	11,467	11,800	12,385	90.6	90.4	91.0	AUS
ニュージーランド	2,189	2,230	2,279	80.2	79.9	80.4	NZL
自営業主				Employers and persons working on own account			
	千人		thousands	対就業者割合	% of total employment		
日本	5,260	5,210	5,140	7.9	7.8	7.6	JPN
アメリカ	9,253	9,957	—	6.3	6.5	—	USA
カナダ	1,502	1,429	1,409	8.3	7.5	7.2	CAN
イギリス	—	—	—	—	—	—	UK
ドイツ	—	3,551	3,589	—	8.6	8.4	DEU
フランス	3,274	3,399	3,617	12.1	12.3	12.8	FRA
イタリア	4,889	4,699	4,765	21.3	20.8	20.6	ITA
オランダ	1,515	1,430	—	16.9	15.4	—	NLD
デンマーク	232	246	248	8.1	8.5	8.3	DNK
スウェーデン	488	514	526	9.6	10.0	10.0	SWE
フィンランド	330	356	338	13.0	13.8	12.8	FIN
ノルウェー	161	126	126	6.0	4.5	4.4	NOR
ロシア	4,503	—	—	6.4	—	—	RUS
韓国	e 5,531	e 5,513	e 5,632	e 20.6	e 20.2	e 20.0	KOR
オーストラリア	1,170	1,223	1,207	9.2	9.4	8.9	AUS
ニュージーランド	515	532	533	18.9	19.1	18.8	NZL

e) 推計値。

e) Estimated.

第3-7表 従業上の地位別就業者数 (続き)

Table 3-7: Employment by professional status (cont.)

	2020年	2021	2022	2020	2021	2022	
無賃家族従業者				Unpaid family workers			
	千人		thousands	対就業者割合	% of total employment		
日本	1,400	1,390	1,330	2.1	2.1	2.0	JPN
アメリカ	84	107	—	0.1	0.1	—	USA
カナダ	23	17	18	0.1	0.1	0.1	CAN
イギリス	100	87	81	0.3	0.3	0.2	UK
ドイツ	—	147	131	—	0.4	0.3	DEU
フランス	74	96	92	0.3	0.3	0.3	FRA
イタリア	269	225	211	1.2	1.0	0.9	ITA
オランダ	34	34	—	0.4	0.4	—	NLD
デンマーク	11	10	u 9	0.4	0.4	u 0.3	DNK
スウェーデン	14	28	26	0.3	0.6	0.5	SWE
フィンランド	10	19	30	0.4	0.8	1.1	FIN
ノルウェー	—	u 6	—	—	u 0.2	—	NOR
ロシア	266	—	—	0.4	—	—	RUS
韓国	1,042	1,007	956	3.9	3.7	3.4	KOR
オーストラリア	27	25	21	0.2	0.2	0.2	AUS
ニュージーランド	21	22	17	0.8	0.8	0.6	NZL

u) 信頼性の低い数値。

u) Unreliable

出典： OECD (<https://stats.oecd.org>) "Employment by activities and status (ALFS)" 2023年10月現在

注： 軍人を除く。自営業主と無賃家族従業者の対就業者割合は、JILPTによる算出。

第3-8表 就業者に占める短時間労働者の割合

Table 3-8: Part-time employment as a proportion of total employment

	2005年	2010	2015	2018	2019	2020	2021	2022	
									%
男女計									Total
日本 1)	18.3	20.2	22.7	23.9	25.2	25.8	25.6	25.1	JPN
アメリカ 2)	12.8	14.1	13.3	12.7	12.4	11.7	11.7	11.7	USA
カナダ 3)	18.4	19.6	19.0	19.0	19.1	18.0	18.4	18.2	CAN
イギリス 4)	22.9	24.6	24.0	23.6	23.4	22.5	21.7	21.9	UK
ドイツ 4)	21.5	21.8	22.4	22.0	22.0	22.5	22.1	22.2	DEU
フランス 4)	13.2	13.7	14.4	14.0	13.4	13.1	13.8	13.1	FRA
イタリア 4)	14.7	16.4	18.7	17.9	17.9	17.9	17.0	16.5	ITA
オランダ 4)	35.6	37.1	38.5	37.3	37.0	36.9	36.0	35.1	NLD
デンマーク 4)	17.3	19.2	20.0	18.7	18.6	18.1	16.6	17.1	DNK
スウェーデン 3)	13.5	14.5	14.1	13.5	13.7	14.1	11.9	11.8	SWE
フィンランド 5)	11.2	12.5	13.4	14.1	14.6	14.1	17.1	17.3	FIN
ノルウェー 6)	20.8	20.4	20.1	19.3	19.9	19.6	20.3	20.4	NOR
ロシア	5.6	4.3	4.2	3.9	4.0	4.1	—	—	RUS
韓国 7)	8.9	10.6	10.5	12.2	14.0	15.4	16.1	16.4	KOR
オーストラリア 8)	24.0	24.8	25.2	25.6	25.5	—	—	—	AUS
ニュージーランド 2)	21.6	21.8	21.4	20.5	19.5	19.7	20.0	19.1	NZL
メキシコ 3)	16.3	18.2	18.1	17.0	17.6	17.7	17.9	17.0	MEX
男									Male
日本 1)	8.8	10.4	12.0	12.7	14.2	15.0	15.0	14.3	JPN
アメリカ 2)	7.8	9.3	8.8	8.4	8.3	8.0	7.9	8.0	USA
カナダ 3)	10.9	12.4	12.4	12.6	13.1	12.3	13.0	12.4	CAN
イギリス 4)	9.5	11.6	11.9	11.7	11.8	11.5	11.3	11.8	UK
ドイツ 4)	7.3	7.8	9.3	9.3	9.5	10.0	10.1	10.4	DEU
フランス 4)	5.0	5.7	6.9	7.1	6.9	6.9	7.3	7.3	FRA
イタリア 4)	5.3	6.3	8.5	7.8	7.8	8.0	7.9	7.3	ITA
オランダ 4)	15.3	17.2	19.5	19.2	19.4	19.4	19.3	19.7	NLD
デンマーク 4)	11.7	13.5	15.0	13.7	14.0	13.8	12.6	12.7	DNK
スウェーデン 3)	8.5	10.1	10.6	10.2	10.5	11.4	9.2	9.4	SWE
フィンランド 5)	7.9	9.2	10.6	10.7	10.7	11.3	13.3	13.2	FIN
ノルウェー 6)	10.0	11.5	12.3	11.7	12.6	13.0	13.6	14.0	NOR
ロシア	3.9	3.0	2.9	2.7	3.0	3.1	—	—	RUS
韓国 7)	6.4	7.2	6.8	7.8	8.9	10.4	10.7	11.1	KOR
オーストラリア 8)	12.0	13.5	14.3	15.0	15.3	—	—	—	AUS
ニュージーランド 2)	10.0	11.3	11.1	11.2	10.6	11.2	11.5	11.0	NZL
メキシコ 3)	10.1	12.2	12.3	11.3	11.7	12.4	12.5	11.6	MEX

第3-8表 就業者に占める短時間労働者の割合 (続き)

Table 3-8: Part-time employment as a proportion of total employment (cont.)

	2005年	2010	2015	2018	2019	2020	2021	2022	%
女									Female
日本 1)	31.7	33.9	36.9	38.3	39.1	39.5	39.0	38.5	JPN
アメリカ 2)	18.3	19.2	18.0	17.2	16.8	15.7	15.7	15.6	USA
カナダ 3)	27.0	27.5	26.3	26.0	25.7	24.4	24.3	24.6	CAN
イギリス 4)	38.5	39.3	37.7	36.9	36.2	34.5	33.0	32.9	UK
ドイツ 4)	38.8	38.2	37.4	36.6	36.3	36.7	35.8	35.7	DEU
フランス 4)	22.6	22.5	22.3	21.4	20.4	19.7	20.5	19.2	FRA
イタリア 4)	28.8	31.0	32.8	31.8	31.7	31.4	29.5	29.1	ITA
オランダ 4)	60.7	60.6	60.7	58.0	56.9	56.8	54.6	52.3	NLD
デンマーク 4)	23.9	25.4	25.8	24.4	23.8	23.1	21.2	22.1	DNK
スウェーデン 3)	19.0	19.4	18.0	17.2	17.3	17.1	15.0	14.6	SWE
フィンランド 5)	14.8	16.0	16.4	17.8	18.7	17.2	21.1	21.6	FIN
ノルウェー 6)	32.9	30.2	28.8	27.7	28.0	27.1	27.9	27.5	NOR
ロシア	7.4	5.6	5.6	5.2	5.2	5.2	—	—	RUS
韓国 7)	12.4	15.5	15.8	18.2	20.8	22.1	23.2	23.3	KOR
オーストラリア 8)	38.7	38.6	38.0	37.5	37.1	—	—	—	AUS
ニュージーランド 2)	35.1	33.7	33.1	31.1	29.5	29.3	29.4	28.2	NZL
メキシコ 3)	27.2	28.1	27.5	26.1	26.9	26.2	26.4	25.2	MEX

出典： OECD (<https://stats.oecd.org/>) "Incidence of FTPT employment - common definition" 2023年8月現在

注： 本表における短時間労働者は、原則、週30時間未満の者を指す。

- 1) すべての仕事における実労働時間が対象。有給・無給の休憩時間は含まれない。ただし、鉱業の鉱山労働者の休憩時間や運送業の待機時間は含む。通常業務を行わない宿直の時間は含まない。
- 2) Dependent employment。すべての仕事における通常の労働時間が対象。
- 3) 主たる仕事における通常の労働時間が対象。
- 4) 通常の労働時間（所定外労働時間、残業時間を含む）が対象。主な食事休憩と移動時間は除く。
- 5) すべての仕事における通常の労働時間が対象。
- 6) すべての仕事における通常の労働時間（所定の、若しくは契約で定められた時間）が対象。所定外労働時間は含まず。
- 7) すべての仕事における実労働時間が対象。
- 8) すべての仕事における通常の労働時間が対象（直前3か月間の労働時間パターンを参照したもの。残業時間が直前3か月間の労働時間パターンに常時含まれていた場合はこれも含む）。

第3-9表 短時間労働者に占める女性の割合

Table 3-9: Gender share of part-time employment

	2005年	2010	2015	2018	2019	2020	2021	2022	
									women's share, %
日本 1)	71.8	70.3	69.8	70.1	68.5	67.4	67.4	68.4	JPN
アメリカ 2)	68.4	66.3	65.5	65.5	65.4	64.5	64.9	64.4	USA
カナダ 3)	68.5	67.0	65.7	65.0	64.0	64.0	62.7	64.4	CAN
イギリス 4)	77.8	75.0	73.7	73.8	73.4	73.3	72.9	71.9	UK
ドイツ 4)	81.4	80.9	77.9	77.4	77.0	76.4	75.7	75.1	DEU
フランス 4)	79.5	78.1	75.2	73.8	73.5	73.2	72.9	71.5	FRA
イタリア 4)	78.3	77.1	73.5	74.8	74.9	74.0	73.1	74.6	ITA
オランダ 4)	76.3	75.0	72.7	72.5	72.1	72.1	71.7	70.3	NLD
デンマーク 4)	64.0	63.2	60.3	61.1	59.8	59.4	59.7	60.8	DNK
スウェーデン 3)	67.1	63.0	60.7	60.5	59.8	57.3	59.1	57.9	SWE
フィンランド 5)	63.6	62.2	59.5	60.8	61.8	58.5	59.3	60.5	FIN
ノルウェー 6)	74.6	70.6	67.8	67.8	66.5	65.0	64.7	63.6	NOR
ロシア	65.3	64.3	64.9	64.7	62.4	61.6	—	—	RUS
韓国 7)	57.9	60.3	62.6	63.2	63.5	60.8	61.8	61.3	KOR
オーストラリア 8)	72.4	70.4	69.6	68.8	68.3	—	—	—	AUS
ニュージーランド 2)	75.1	72.5	72.4	71.1	71.3	69.8	69.6	69.9	NZL
メキシコ 3)	60.9	58.1	57.8	58.9	59.7	57.3	57.6	59.2	MEX

出典： OECD (<https://stats.oecd.org/>) "Incidence of FTPT employment - common definition"2023年8月現在

注： 短時間労働者の定義及び各国注については、「第3-8表 就業者に占める短時間労働者の割合」(p.128)を参照。

第3-10表 テンポラリー労働者の割合

Table 3-10: Share of temporary employment

	2005年	2010	2015	2018	2019	2020	2021	2022	
									%
日本 1)	14.1	13.9	7.6	13.0	13.0	12.8	12.4	12.3	JPN
アメリカ 2)	4.2	—	—	4.0	—	—	—	—	USA
カナダ 3)	13.2	13.5	13.5	13.4	12.8	11.5	12.0	11.9	CAN
イギリス 4)	5.8	6.1	6.2	5.6	5.2	5.4	5.6	5.4	UK
ドイツ 4)	14.2	14.5	13.1	12.6	12.0	10.9	11.5	12.4	DEU
フランス 4)	13.9	15.1	16.7	16.7	16.3	15.4	15.1	16.2	FRA
イタリア 4)	12.2	12.7	14.0	17.0	17.0	15.1	16.4	16.8	ITA
オランダ 4)	15.5	18.5	20.2	21.5	20.3	18.0	27.4	27.7	NLD
デンマーク 4)	9.8	8.4	8.6	10.6	10.6	10.8	10.8	10.8	DNK
スウェーデン 4)	15.8	16.4	17.2	16.8	16.6	15.4	15.2	15.7	SWE
フィンランド 5)	16.6	15.6	15.4	16.5	15.8	14.9	16.6	17.2	FIN
ノルウェー 6)	9.5	8.4	8.1	8.4	8.0	7.8	9.3	8.5	NOR
ロシア 7)	12.2	9.1	9.0	7.8	8.0	7.5	—	—	RUS
韓国 8)	27.3	22.9	22.2	21.2	24.4	26.1	28.3	27.3	KOR
オーストラリア 9)	6.7	5.2	5.4	—	—	—	—	—	AUS
ニュージーランド	—	—	—	7.8	7.7	7.6	8.0	7.1	NZL

出典： [日本] 総務省統計局（2023.1）「労働力調査（基本集計）」

[その他] OECD (<https://stats.oecd.org/>) "Incidence of permanent employment" 2023年8月現在

注： テンポラリー労働者の定義は国により異なる。

- 1) 全産業。本表における日本のテンポラリー労働者は、2017年迄は「臨時雇」と「日雇」の計、2018年以降は雇用契約期間が1年以下の者を対象とし、雇用者に対する割合をJILPTにおいて算出。また、2013年に調査票の変更があり、それ以前のデータとは接続しない。
- 2) 対象労働者の範囲は広範。雇用契約の継続が可能であるにもかかわらず自己都合により離職が見込まれる者を除き、雇用の継続が見込まれない全賃金・俸給労働者が対象。派遣労働者、契約労働者、また、特定企業の業務を1年以下の期間を定めて請負う自営業者及び独立請負人も含まれる。2018年の欄は2017年の数値。
- 3) 予め終了日が定められた雇用又はある役務の完成をもって終了する予定の雇用、あるいは期間の定めのある契約に基づく仕事に従事する労働者が対象。
- 4) 労使双方の合意により、特定日、役務の完成、あるいは代替要員による臨時的な補充がなされていた被用者の復帰など客観的な条件により雇用期間が定められた労働者。期間の定めのある雇用契約の場合、終了条件が記載されるのが一般的。具体的には、臨時・季節雇用、派遣事業所を介した雇用、特定の訓練・養成契約に基づく労働者等が対象。
- 5) 期間の定めのある契約に基づく仕事に従事する労働者のうち主たる仕事または軍従事者が対象。
- 6) 主たる仕事が次の条件の労働者が対象。有期雇用契約、派遣業者を通じた臨時雇用、養成訓練生、試用期間中の労働者、臨時雇用又は季節雇用に従事する労働者、特定の請負契約に基づく労働者、12か月未満の雇用あるいは日雇労働に従事する労働者が対象。
- 7) 期間の定めのある仕事に従事する労働者が対象。具体的には、季節雇用、試用期間、有期雇用契約、派遣・請負業者を介した雇用、臨時雇用の労働者、養成訓練生、オンコールワーカーなど。
- 8) 期間の定めのある雇用契約に基づく労働者、無期雇用契約だが本人の意に反して解雇される可能性のある場合、派遣業者を通じた雇用、オンコールワーカー。
- 9) 期間の定めのある雇用契約に基づく労働者、派遣労働者、雇用期間が1年未満の臨時・季節労働者が対象。2005年の欄は2006年の数値。

第3-11表 性別・年齢階級別テンポラリー労働者の割合

Table 3-11: Share of temporary employment by sex and age group

	計	男	女	15～24	25～54	55～64	65歳～	年齢階級
2022年								%
日本	12.3	9.0	16.3	11.2	8.3	18.7	26.3	JPN
アメリカ 1)	4.0	4.1	3.8	8.2	3.3	2.9	4.6	USA
カナダ	11.9	10.7	13.2	29.8	8.5	8.0	16.9	CAN
イギリス	5.4	4.9	6.0	14.4	3.8	4.8	9.2	UK
ドイツ 2)	12.4	12.6	12.2	50.8	9.3	3.0	10.6	DEU
フランス	16.2	15.6	16.7	55.7	12.0	8.0	27.0	FRA
イタリア	16.8	15.7	18.2	59.5	16.1	7.6	10.2	ITA
オランダ	27.7	26.0	29.5	64.4	21.5	10.5	30.0	NLD
デンマーク	10.8	9.5	12.0	33.4	8.1	2.2	12.4	DNK
スウェーデン	15.7	13.9	17.5	54.8	10.7	6.6	46.0	SWE
フィンランド	17.2	14.8	19.6	44.5	14.1	9.6	40.0	FIN
ノルウェー	8.5	7.4	9.8	26.1	6.5	2.3	8.5	NOR
ロシア 2)	7.5	9.5	5.4	20.5	6.9	5.8	8.5	RUS
韓国	27.3	24.5	30.7	33.8	19.1	34.4	70.0	KOR
オーストラリア 1)	5.3	4.7	5.9	5.5	5.5	4.3	4.3	AUS
ニュージーランド	7.1	5.8	8.5	17.7	4.7	4.3	11.2	NZL
	Total	Male	Female	15-24	25-54	55-64	65+	Age group

出典： [日本] 総務省統計局 (2023.1) 「労働力調査 (基本集計)」

[その他] OECD (<https://stats.oecd.org/>) "Incidence of permanent employment" 2023年8月現在

注： 各国のテンポラリー労働者の定義については「第3-10表 テンポラリー労働者の割合」(p.131)を参照。

1) 2017年値。

2) 2020年値。

第3-12表 労働者に占める派遣労働者の割合

Table 3-12: Temporary agency workers as a proportion of total workforce

	2010年	2015	2016	2017	2018	2019	2020	2021	
									%
日本	1.5	2.0	2.0	2.4	2.0	2.3	2.3	2.9	JPN
アメリカ	1.8	2.2	2.1	2.1	2.0	2.0	1.6	1.8	USA
カナダ	0.6	0.7	—	—	—	—	—	—	CAN
イギリス	3.0	3.8	4.1	5.1	3.4	3.0	2.9	3.1	UK
ドイツ	2.0	2.4	2.4	1.9	2.4	1.9	1.7	2.3	DEU
フランス	2.0	2.1	2.2	2.6	2.9	2.9	2.3	2.9	FRA
イタリア	0.9	1.2	1.3	1.2	1.6	1.5	1.2	1.6	ITA
オランダ	2.5	3.0	3.3	3.3	3.3	3.0	2.6	3.7	NLD
ベルギー	1.9	2.2	2.4	2.5	2.5	2.4	2.1	2.5	BEL
ルクセンブルク	1.9	2.8	3.0	—	—	1.2	0.4	1.8	LUX
デンマーク	0.8	0.7	—	0.9	0.8	0.4	0.2	0.5	DNK
スウェーデン	1.3	1.5	—	1.1	2.0	2.0	1.2	2.1	SWE
フィンランド	0.9	1.2	1.3	1.6	1.6	1.6	0.5	2.0	FIN
ノルウェー	0.9	1.1	1.1	1.3	1.1	1.0	1.1	1.0	NOR
オーストリア	1.6	1.8	—	1.8	2.0	1.7	1.7	1.8	AUT
スペイン	0.5	0.6	0.5	0.7	0.8	0.8	0.7	0.8	ESP
ポルトガル	1.7	2.0	—	—	—	1.1	0.4	1.1	PRT
韓国	0.4	—	—	—	—	—	—	—	KOR
オーストラリア	2.7	3.6	—	2.7	2.7	2.7	2.0	2.8	AUS
ニュージーランド	0.3	3.3	—	—	1.5	1.4	—	1.5	NZL
ブラジル	1.0	0.8	0.8	0.6	0.5	1.8	0.3	0.3	BRA
メキシコ	0.1	0.9	—	—	—	—	—	0.0	MEX

出典：The World Employment Confederation (2023.4) *Economic Report 2023*及び各年版

注： Agency work penetration rate. フルタイム換算された派遣労働者の就業者に占める割合。国によって定義等が異なる場合があるので、比較には注意を要する。

参考：労働力調査を用いた場合の日本の派遣労働者割合

Reference: Proportion of temporary agency workers based on Japanese Labour Force Survey

	2018年	2019	2020	2021	2022
					%
役員を除く雇用に占める派遣労働者の割合 a)	2.4	2.5	2.5	2.5	2.6
就業者に占める派遣労働者の割合 b)	2.0	2.1	2.1	2.1	2.2

a) % of total employee, excl. executive of company or corporation; b) % of total employed person.

出典：総務省統計局 (2023.1) 「労働力調査 (基本集計)」

注：表中の派遣労働者は、「労働者派遣事業所の派遣社員」を指す。割合はJILPTによる算出。

第 3-13-1 表 勤続年数別雇用者割合

Table 3-13-1: Composition of employees by length of service

	1年未満 less than 1 year	1-2	3-4	5-9	10-14	15-19	20年以上 20 or more years	
2022年								%
日本 1)	7.6	13.9	12.1	19.9	13.4	10.8	22.3	JPN
アメリカ 2)	24.3	10.9	17.9	19.9	9.7	6.4	10.8	USA
	1か月未満 less than 1 month	1-5	6-11か月 6-11mos.	1-2年 1-2yrs.	3-4	5-9	10年以上 10 or more years	
アメリカ 3)	—	14.9	9.3	10.9	17.9	19.9	27.0	USA
カナダ 3)	—	11.2	10.2	19.9	13.0	16.4	29.3	CAN
イギリス 3)	1.3	9.1	8.9	19.0	14.0	18.0	29.7	UK
ドイツ 3)	1.8	7.3	8.2		44.9		37.8	DEU
フランス 3)	1.9	8.2	8.4		40.6		40.9	FRA
イタリア 3)	1.3	6.8	6.3		39.5		46.1	ITA
オランダ 3)	2.4	10.9	11.1		46.1		29.5	NLD
ベルギー 3)	1.4	6.3	6.7		42.7		42.9	BEL
デンマーク 3)	2.0	11.0	11.2		50.8		25.0	DNK
スウェーデン 3)	2.1	10.2	9.5		49.5		28.7	SWE
フィンランド 3)	3.0	11.5	9.6		45.0		30.9	FIN
ノルウェー 3)	1.9	9.0	9.7		47.2		32.2	NOR
スペイン 3)	2.5	9.8	8.1		39.7		40.0	ESP
韓国 3)	6.0	13.8	11.1	20.9	11.8	14.9	21.6	KOR

出典： [日本] 厚生労働省 (2023.3) 「2022年賃金構造基本統計調査」

[アメリカ (上段)] : 連邦労働統計局(BLS) (2022.9) *Employee Tenure in 2022*

[その他] OECD (<https://stats.oecd.org/>) "Employment by job tenure intervals" 2023年9月現在

注 1) 2022年6月末時点における、民営事業所の常用労働者が対象。短時間労働者を除く。JILPTによる算出。

2) 2022年1月現在。1年以上3年未満の欄は、JILPTによる算出。

3) Dependent employmentが対象。

第 3-13-2 表 性別・年齢階級別勤続年数

Table 3-13-2: Length of service by sex and age group

	計	男	女	15～24	25～54	55～64	65歳～	年齢階級
2022年								年、years
日本 1)	12.3	13.7	9.8	2.1	11.5	19.7	16.4	JPN
アメリカ 2)	4.1	4.3	3.8	—	—	9.8	9.9	USA
イギリス	9.5	9.6	9.3	1.9	8.8	16.5	19.2	UK
ドイツ	9.7	9.9	9.6	1.1	8.1	18.2	11.8	DEU
フランス	10.2	10.2	10.3	0.9	9.0	19.5	50.2	FRA
イタリア	11.3	11.3	11.2	1.0	9.4	20.0	15.4	ITA
オランダ	7.4	7.8	7.1	1.0	6.8	16.3	24.6	NLD
ベルギー	10.3	10.1	10.5	0.9	8.7	20.4	11.7	BEL
デンマーク	6.4	6.7	6.1	1.0	5.1	13.1	16.4	DNK
スウェーデン	7.9	7.7	8.0	0.8	6.4	15.2	21.8	SWE
フィンランド	7.6	7.7	7.5	0.7	6.4	15.5	17.4	FIN
ノルウェー	8.0	8.1	8.0	0.9	6.6	16.6	18.0	NOR
スペイン	9.8	10.0	9.6	0.7	8.2	18.8	15.4	ESP
韓国	6.0	7.0	4.8	0.9	6.3	8.1	3.6	KOR
	Total	Male	Female	15-24	25-54	55-64	65+	Age group

出典： [日本] 厚生労働省（2023.3）「2022年賃金構造基本統計調査」

[アメリカ] 連邦労働統計局(BLS)（2022.9）*Employee Tenure in 2022*

[その他] OECD.Stat “Employment by job tenure intervals (Dependent employment)” 2023年9月現在

注： アメリカは中位数、その他の国は平均年数。欧州及び韓国はDependent employmentが対象。

1) 2022年6月末時点における、民営事業所の常用労働者が対象。短時間労働者を除く。年齢階級別はJILPTにおいて算出。

2) 2022年1月現在。16～54歳の小区分公表値は次のとおり。

16～17歳：0.7年、18～19歳：0.7年、20～24歳：1.2年、25～34歳：2.8年、35～44歳：4.7年、45～54歳：6.9年。

第 3-14 表 青少年の転職に対する考え方

Table 3-14: Youth's views on job changes

調査年		つらくても 転職せず 一生一つ の職場で 働き続ける べき	できるだけ 転職せずに 同じ職場で 働きたい	職場に強い 不満があれば 転職もや むを得ない	職場に不 満があれば 転職する方 がよい	自分の才 能を生かす ため積極 的に転職す る方がよい	わからな い・無回 答	%
日本	2018	4.4	23.6	26.4	22.8	10.1	12.6	JPN
	2013	4.8	31.5	28.6	14.2	8.5	12.4	
	2008	12.5	—	57.5	17.2	10.7	2.1	
	2003	10.3	—	53.0	17.9	14.2	4.6	
アメリカ	2018	15.6	24.8	23.5	21.4	4.6	10.1	USA
	2013	7.2	28.0	28.6	21.5	4.1	10.6	
	2008	6.4	—	20.6	54.5	14.3	4.2	
	2003	2.5	—	21.9	56.2	15.0	4.4	
イギリス	2018	8.6	22.3	29.0	24.5	3.5	12.1	UK
	2013	7.1	22.4	28.3	28.2	3.3	10.6	
	2008	2.4	—	20.6	55.3	17.0	4.7	
ドイツ	2018	7.1	17.4	30.0	33.7	5.1	6.8	DEU
	2013	3.5	15.3	34.5	35.9	4.6	6.2	
	2003	2.1	—	34.4	49.2	11.1	3.1	
フランス	2018	9.1	19.2	29.0	20.6	11.6	10.7	FRA
	2013	3.9	25.2	30.3	18.8	12.0	9.7	
	2008	4.8	—	32.3	45.7	15.6	1.5	
スウェーデン	2018	8.0	15.5	22.2	38.5	6.5	9.3	SWE
	2013	1.7	14.7	20.4	47.4	7.2	8.6	
	2003	0.8	—	6.1	49.7	42.0	1.5	
韓国	2018	3.9	33.9	19.6	20.7	13.3	8.5	KOR
	2013	4.5	43.7	18.5	19.2	9.6	4.5	
	2008	10.4	—	35.3	22.1	29.4	2.8	
	2003	8.4	—	43.0	19.0	27.7	1.9	
Survey year		a	b	c	d	e	f	

a) One should stay at the same place of work for one's entire career, no matter how hard that might be; b) I would prefer to stay at the same place of work, without changing jobs, if possible; c) Changing jobs is unavoidable if one feels strong dissatisfaction with one's place of work; d) It is better to change jobs if one feels dissatisfaction with one's place of work; e) Even if one does not feel dissatisfaction, it is better to aggressively change jobs for the purpose of applying one's talents; f) Don't know.

出典： [2013年以降] 内閣府「我が国と諸外国の若者の意識に関する調査（2013年度・2018年度）」
[2008年以前] 内閣府「世界青年意識調査（第7回・第8回）」

注： 2013年以降の調査は13～29歳が対象、2008年以前の調査は18～24歳が対象。

第3-15表 高齢者の退職年齢

Table 3-15: Retirement age of older persons

回答者の 年齢	まだ仕事を 辞めていない	退職した年齢					%
		50歳未満	50～59	60～64	65～69	70～	
							JPN
日本							
60-64	52.2	14.6	16.3	16.3	—	—	
65-69	30.1	14.6	16.1	22.7	15.0	—	
70-74	23.3	8.9	12.7	31.4	18.2	5.2	
75-79	10.1	10.6	12.6	31.4	20.3	15.0	
80+	7.6	8.5	12.1	30.9	20.2	19.7	
							USA
アメリカ							
60-64	45.6	11.2	20.6	17.2	0.6	—	
65-69	20.0	4.2	18.6	34.1	20.0	—	
70-74	11.8	3.5	14.3	34.0	26.6	8.9	
75-79	10.3	3.0	18.8	26.1	26.1	14.5	
80+	3.2	3.8	21.0	27.4	23.7	19.4	
							DEU
ドイツ							
60-64	52.3	9.4	12.8	20.3	—	—	
65-69	12.9	2.4	11.0	45.0	28.7	—	
70-74	7.4	4.0	12.9	47.5	25.2	3.0	
75-79	2.1	5.3	11.2	46.8	30.9	3.7	
80+	1.9	7.6	17.0	41.5	24.5	7.5	
							SWE
スウェーデン							
60-64	71.7	0.7	3.8	18.1	—	—	
65-69	10.8	0.3	3.5	33.7	51.4	—	
70-74	1.8	0.9	3.6	34.9	51.6	6.3	
75-79	0.9	0.4	6.1	37.8	47.0	6.5	
80+	0.4	0.4	7.8	40.8	42.0	7.1	
Respondents' age	still at work	under 50	50-59	60-64	65-69	70 years old or over	
							Retirement age

出典：内閣府（2021.3）「2020年度 第9回高齢者の生活と意識に関する国際比較調査」

注 1) 各国それぞれ60歳以上の男女約1000人を調査対象としている。2020年12月～2021年1月に実施。

2) 「収入を伴う仕事を辞めたのは何歳のときか」という設問に対する回答。

第 3-16 表 公共職業安定業務

Table 3-16: Public employment security services

	主な業務内容、管理運営機関
日本	<ul style="list-style-type: none"> ・公共職業安定所（ハローワーク）が全国ネットワークの職業紹介等を直接実施。 ・公共職業安定所の設置数は全国で544所。本所436所、出張所95所、分室13室（2023年4月現在）
アメリカ	<ul style="list-style-type: none"> ・公共職業安定所（連邦法に基づき各州が設置・運営）が職業紹介等を直接実施。
イギリス	<ul style="list-style-type: none"> ・公共職業安定機関（ジョブセンタープラス）が全国ネットワークの職業紹介等を直接実施。
ドイツ	<ul style="list-style-type: none"> ・連邦雇用エージェンシー(BA)が全国ネットワークの職業紹介等を直接実施。
フランス	<ul style="list-style-type: none"> ・雇用局(Pôle emploi)が全国ネットワークの職業紹介等を直接実施。 ・なお、雇用局(Pôle emploi)は、2009年1月に、国立雇用紹介所(ANPE)と失業給付機関(UNEDIC)が統合されて創設されたワンストップセンター。2024年1月1日付で雇用局は、政府が掲げる「2027年までに完全雇用の実現」という目標達成に向けて就業促進の機能を強化し、「フランス・トラバユ (France Travail)」に改称された。
中国	<ul style="list-style-type: none"> ・公共職業紹介機関（職業紹介所）が全国ネットワークの職業紹介等を直接実施。職業紹介所は「就職促進法」（2007年）に基づき各省、市、自治区、県などが設置・運営している。「インターネットプラス政策」によって、2016年よりインターネットやスマートフォンを介した公共職業安定業務のオンラインサービスを拡充。
韓国	<ul style="list-style-type: none"> ・全国的な組織網を持つ雇用福祉プラスセンター及び雇用支援センターが、職業紹介、就業支援、雇用保険管理及び職業訓練などの雇用支援に係る業務を実施。

出典：[日本] 厚生労働省、[アメリカ] 連邦労働省 [イギリス] Gov.uk、[ドイツ] 連邦雇用エージェンシー(BA)、[フランス] 雇用局(Pôle emploi)等、[中国] 人力資源・社会保障部等、[韓国] 雇用労働部等

注：2023年確認時点。欧米先進国において、セーフティネットとしての全国ネットワークの職業紹介等は、「官」が公務員により直接実施。公共職業安定機関の業務に係る市場化テストの実施や、公共職業安定機関の一部について「包括的」民間委託を実施する例は確認されていない。

第 3-17 表 労働者派遣事業

Table 3-17: Temporary employment agency services

	日本	アメリカ
根拠法・定義	<ul style="list-style-type: none"> 労働者派遣法（1985年制定、直近の改正は2021年） 労働者派遣事業とは、派遣元事業主が自己の雇用する労働者を、派遣先の指揮命令を受けて、派遣先のために労働に従事させることを業として行うことをいう（法第2条） 	<ul style="list-style-type: none"> 連邦法レベルでは、判例、内国歳入法、公正労働基準法、雇用機会均等法、社会保険、労使関係、安全衛生等の各種法令・規則・通達等により、包括的に雇用主としての義務を課している 州レベルでは、届出・登録を求める規制もみられる（マサチューセッツ州、ニュージャージー州、ノースカロライナ州等）
制度概要	<ul style="list-style-type: none"> 派遣元事業主はすべて許可制 業務による区別無く、すべての業務（製造業を含む）の派遣期間は上限3年 港湾運送業務、建設業務、警備業務、病院等における医療関連業務は原則禁止（注1） 派遣先企業は、すべての業務で3年ごとに派遣労働者を入れ替えなければならない。3年を超えて派遣労働者を使用する場合、過半数労組等の意見を聴取し、異なる派遣労働者に替えて使用する。同じ派遣労働者を使用する場合、別の業務（部署）において使用する必要あり 派遣事業者は「雇用安定措置」を義務付け。3年に達した派遣労働者に対し、①派遣先企業へ直接雇用の依頼、②新たな派遣先の紹介、③自社で無期限に雇用するなどの雇用促進措置を講じる必要あり 日雇派遣の原則禁止（注2） グループ企業内派遣の8割規制 離職した労働者を離職後1年以内に派遣労働者として受け入れることを禁止 派遣先企業が違法派遣（注3）を受け入れた場合、その時点で、派遣先から派遣元事業主との労働条件と同一の労働条件を内容とする労働契約の申込みをしたものとみなされる 	<ul style="list-style-type: none"> 派遣業界団体は、アメリカ人材派遣業協会 (ASA) 1938年公正労働基準法(Fair Labor Standard Act of 1938)下の連邦規則集(29 C.F.R.§791.2)共同雇用(Joint Employment)に関する雇用主の義務に関し、連邦労働省の1968年の意見書により人材派遣業が適用対象となった。このため、人材派遣企業は雇用主としての義務を負っている
現状・実績	<ul style="list-style-type: none"> 派遣労働者数：149万人 男女比：男性39.6%、女性60.4% (2022年労働力調査（詳細集計）、総務省） 	<ul style="list-style-type: none"> 派遣労働者数：135万6千人 男女比：男性52.3%、女性47.7% 雇用者に占める割合：0.9%（2017年、BLS）

- 注 1) 紹介予定派遣の場合等は可能。紹介予定派遣とは、労働者派遣のうち、派遣元事業主が派遣労働者・派遣先に対して職業紹介を行うことを予定しているもの。一定の労働者派遣の期間を経て直接雇用に移行することを念頭に行われる。
- 2) 適正な雇用管理に支障を及ぼす恐れがないと認められる業務の場合雇用機会の確保が特に困難な場合等は例外。ここでいう日雇派遣は、日々又は30日以内の期間を定めて雇用する労働者派遣。
- 3) 違法派遣とは、①労働者派遣の禁止業務に従事させた場合、②無許可の事業主から労働者派遣を受け入れた場合、③期間制限に違反して労働者派遣を受け入れた場合、④いわゆる偽装請負の場合をいう。

第3-17表 労働者派遣事業（続き）

Table 3-17: Temporary employment agency services (cont.)

	イギリス	ドイツ	フランス
根拠法	1973年職業紹介法ほか	1972年労働者派遣法 (AÜG)	労働者派遣に係る1990年7月12日法 (最初の労働者派遣を規制する法律の制定は1972年1月3日。これまでの主な改正内容は派遣事由及び派遣期間に関するもの)
制度概要	<ul style="list-style-type: none"> 派遣労働者とは、派遣事業者との雇用契約又は役務の提供に関する契約に基づき、一時的に派遣先に供給され、派遣先の監督・指示を受けて働く者を指す 取扱職種・派遣期間、事由の制限は設けられていない。ただし、派遣労働者が派遣先企業に雇用されることを禁止してはならないこと等の規制がある 2010年派遣労働者規則により、派遣期間が12週間超の派遣労働者について派遣先における同等の直接雇用労働者との間の労働条件等の均等待遇を規定 	<ul style="list-style-type: none"> 労働者派遣業を行う場合、連邦雇用エージェンシーの許可が必要。適用除外業務は、建設業（ただし、一般的拘束力のある労働協約の適用を受ける場合は可能） 派遣期間上限18か月（ただし、労働協約による逸脱可能） 同一派遣先企業での均等待遇原則の強化（9か月以内。ただし、労働協約による逸脱可能） ストライキ代替労働者（スト破り）としての労働者派遣利用禁止 請負契約の濫用防止 	<ul style="list-style-type: none"> 営業開始にあたって、その所在地の労働監督官に事前届出をすることが義務付けられている。また、財務的保証が必要 禁止事由：①争議参加労働者の代替(労働法典L1251-10条)、②危険業務(L1251-10条)、③経済的解雇実施後の6か月間(L1251-9条)、④派遣期間満了後、一定期間経過以前の派遣労働の利用(L1251-9条)（注4） 恒常的業務にかかわる派遣労働の利用は禁止。利用事由：①代替要員の補充(L1251-6条)、②企業の業務量の一時的変化への対応(L1251-6条)、③本来的に一時的な業務（季節労働等）(L1251-6条)、④訓練目的の派遣労働及び就職上の困難に直面する者の派遣労働(L1251-7条) — のいずれかでなければならない 派遣期間の上限は原則18か月、更新は1回まで（注5） 派遣先労働者との賃金、労働条件の均等原則あり 派遣先は派遣元の社会保険料の未払いについて連帯責任あり 2005年1月18日可決の社会統合計画法により、派遣業事業を失業者に対する職業紹介にも拡大（職業紹介の解禁）(L5311-4) 労使協約に基づき、派遣会社の拠出による派遣労働者訓練基金(FAFTT)及び派遣労働雇用基金(FPETT)が設けられている。派遣業界団体はPRISME
現状・実績	<ul style="list-style-type: none"> 派遣労働者数：23.5万人 男女比：男性49%、女性51%（2023年4-6月期、労働力調査） 	<ul style="list-style-type: none"> 派遣労働者数：約83万人強 男女比：男性70%、女性30%（2022年平均、連邦雇用エージェンシー派遣報告2023） 	<ul style="list-style-type: none"> フルタイム労働者数換算：約79万7千人（注6） 主な業種：製造34.9%、サービス46.8%、建設17.7%、農林水産0.5%（2023年第2四半期）

注 4) 代替労働、緊急作業の場合を除く。

5) 更新前の契約期間と合わせて18か月以上は、原則として不可。他の雇用者の代替要員及び安全確保のための緊急作業の場合は最長9か月。

6) 全派遣労働者の派遣労働者としての就業週数の総計を52週で除したも、すなわち派遣労働者が、年間を通じ、フルタイムで派遣労働者として就業していたと仮定した場合の労働者数(Volume de travail en équivalents-emplois à temps plein)。Anne-Lise Biroteau (Dares) (2023.9) *L'emploi intérimaire continue à baisser au 2e trimestre 2023 (-0,5%)* 参照。

第 3-17 表 労働者派遣事業（続き）

Table 3-17: Temporary employment agency services (cont.)

	中国	
根拠法	労働契約法（2008年制定、2013年改正）、労務派遣暫定規定（2014年3月施行）	
制度概要	<ul style="list-style-type: none"> 派遣労働が可能な業務：臨時的・補助的・代替的業務に限る。「臨時的」は「期間が6か月を超えない業務」、「補助的」は「主要な業務のためにサービスを提供する業務」、「代替的」は「労働者が学習・休暇等により就労不可能なため代替する業務」を指す 派遣労働者数は派遣先が使用する労働者数の10%を超えてはならない 派遣労働者は派遣先の労働者と同一の労働に対して同一の賃金を享受する権利を有する。派遣先企業はこの労働者に対して、同等の職務を行う者と同一の賃金を支給しなければならない。派遣元企業が被派遣労働者と締結する労働契約及び派遣先企業と締結する契約は、この規定に適合するものでなければならない 	<ul style="list-style-type: none"> 派遣事業を行うための最低登録資本金は200万元。行政の認可も必要 労働契約法が定める規定に違反した場合、派遣元企業には期限を定めた是正命令が下される。期限を越えても是正されない場合、派遣元企業に対して、派遣労働者1人につき5000元以上1万元以下の罰金が科される
現状・実績	<ul style="list-style-type: none"> 派遣労働者数：3700万人 「国民経済産業分類」（2011年公布）の20分類のうち、16分類の産業で派遣労働者が使用されている 出稼ぎ労働者の割合：52.6%、平均年齢：31.4歳、30歳以下の割合：54.2% 平均賃金：2508.06元（2011年5月） 派遣労働者の割合が高い産業：建築業36.2%、情報通信業17.9%、電力・ガス・水道15.3% 派遣労働者の割合が高い企業：国有企業16.2%、外資企業 14.0%（注7） 	

注 7) 2011年推計値。出典は、中華全国総工会（2012.6）「派遣労働者の雇用に関する現状調査」。

第 3-17 表 労働者派遣事業 (続き)

Table 3-17: Temporary employment agency services (cont.)

		韓国
根拠法	派遣労働者の保護等に関する法律 (1998年制定)	
制度概要	<ul style="list-style-type: none"> ・許可制： 労働者派遣事業を行う者は、雇用労働部長官の許可を受けなければならない ・対象業務： <ul style="list-style-type: none"> ①派遣対象業務：製造業の直接生産工程を除いて、専門知識・技術・経験又は業務の性質などを考慮して適切であると判断される大統領令で定める業務（現在はコンピュータ専門家の業務等32業務） ②一時許可業務：出産・疾病・負傷などで欠員が生じた場合または一時的・断続的に人材を確保する場合における派遣禁止業務以外の全ての業務 ・絶対禁止業務： 建設工事現場・荷役・船員等の業務 ・派遣期間制限： <ul style="list-style-type: none"> ①派遣対象業務：原則1年まで。ただし、1回に限り最長1年まで延長可能。延長期間を含む総派遣期間は2年を超えることができない。なお、高齢者（55歳以上）について、2年を超えて派遣期間を延長できる ②一時許可業務：出産・疾病・負傷等の場合は、その事由の解消に必要な期間。一時的・断続的に人材を確保する必要がある場合は、最長6か月以内の期間 	<ul style="list-style-type: none"> ・均等待遇： 派遣元と派遣先は、派遣労働者であることを理由に派遣先事業所の同種又は類似の業務を行う労働者と比べて差別的処遇をしてはならない。派遣労働者は、差別的処遇を受けた場合、労働委員会にその是正を申請できる ・直接雇用業務： 次のような不法派遣の場合は、派遣労働の期間にかかわらず、派遣先が派遣労働者を直接雇用する義務が生じる <ul style="list-style-type: none"> ①派遣対象業務以外の業務（一時許可業務を除く）に派遣労働者を使用した場合 ②絶対禁止業務に派遣労働者を使用した場合 ③派遣対象業務で2年を超えて継続的に派遣労働者を使用した場合 ④雇用労働部長官の許可を得ていない派遣事業者から労働者派遣による役務の提供を受けた場合 ⑤出産・疾病等による欠員の解消に必要な期間を超えて派遣労働者を使用した場合 ⑥一時的・断続的事由の派遣で、6か月を超えて派遣労働者を使用した場合 ⑦不許可又は重要事項変更の届出をせずに派遣労働者を使用した場合
現状・実績	<ul style="list-style-type: none"> ・派遣労働者数：9万1242人（派遣対象業務8万3831人、一時的・断続的事由に基づく業務7411人） ・主な職種：事務支援従事者34.6%、個人保護及び関連従事者の業務9.1%、顧客関連事務従事者7.0%、飲食調理従事者16.9% ・派遣期間：1～2年未満28.1%、9か月～1年未満12.8%、6か月～9か月未満11.0%、3か月～6か月18.4%、3か月未満29.7%（2023年上半期） 	

出典：[日本] 厚生労働省、総務省統計局、[アメリカ] 労働統計局(BLS) (2018.6) *Contingent and Alternative Employment Arrangements, May 2017*、[イギリス] Gov.uk、[ドイツ] 連邦雇用エージェンシー(BA)、[フランス] 政府公共サービスサイト (Contrat de travail temporaire (intérim), Vérifié le 16 août 2021 - Direction de l'information légale et administrative (Premier ministre)、[中国] 人力資源・社会保障部、中華全国総工会等、[韓国] 労働政策研究・研修機構 (2012) 「諸外国の労働者派遣制度における派遣労働者の受入期間について」、雇用労働部「2023年上半期労働者派遣事業現況」等

第 3-18 表 年齢に関する法制度等（定年等関係）

Table 3-18: Age-based legal mechanisms including mandatory retirement age

	日本	アメリカ	イギリス	ドイツ
定年年齢等根拠法令	高年齢者等雇用安定法	雇用における年齢差別禁止法(ADEA) (注2)	2011年雇用平等（退職年齢規定廃止）規則	一般雇用機会均等法 (AGG)など
施行年月	2021年4月（注1）	1967年	2011年4月	2006年8月
定年制	可（60歳以上） 65歳までの雇用確保（義務）に加え、65歳から70歳までの就業機会を確保するため、高年齢者就業確保措置として、①70歳までの定年引上げ②定年制の廃止③70歳までの継続雇用制度の導入④70歳まで継続的に業務委託契約を締結する制度の導入⑤70歳まで継続的に社会貢献事業に従事できる制度の導入、のいずれかの措置を講ずる努力義務を新設	原則不可 例外として、特定の業務（パイロットなど）の正常な遂行のため合理的に必要とされる定年制、高級管理職で一定額以上の退職給付（年金）を受給できる者に対する65歳以上定年制がある	原則不可 ただし、正当な理由があれば定年制の維持が認められる場合もある	可 AGG10条5項において定年制は差別禁止の例外として列挙されている。また、定年制（労働者が年金受給年齢に達した際、解雇通知なしに雇用関係を終了することを事前に取り決めた合意）は、社会法典第6編(SGB VI)41条を根拠に合法とみなされている
高齢者の解雇に対する特別な保護等	・事業主は、雇用する高年齢者等が1か月以内に5人以上が解雇等により離職する場合は「多数離職届」をハローワークに提出しなければならない ・事業主は、解雇等により離職する高年齢者等が再就職の支援を希望する場合は、職務経歴などの高年齢者等の再就職に資する事項などを明らかにした「求職活動支援書」を作成し、高年齢者等に交付しなければならない	雇用における年齢差別禁止法： 上記の例外を除き、年齢を理由とする解雇を差別として原則的に禁じている	雇用における年齢差別の禁止： 上記の例外を除き、年齢を理由とする解雇を差別として原則的に禁じている	解雇制限法(KSchG)による高齢者の解雇保護： 不当解雇された労働者が、元の条件で職場復帰できない場合、和解金が支払われる。対象者が、50歳以上の場合、和解金が上乘せされる

注 1) 改正法の施行年月。60歳定年制は1995年4月より施行。

2) ADEA: Age Discrimination in Employment Act of 1967.

第 3-18 表 年齢に関する法制度等（定年等関係）（続き）

Table 3-18: Age-based legal mechanisms including mandatory retirement age (cont.)

	フランス	中国	韓国
定年年齢等根拠法令	労働法典L1132-1条（差別防止に関する一般規定）、L1237-5条など（注3）	労働者の定年・退職に関する国務院の暫定規則 高齢者・弱者・病人・障害者の幹部の配置に関する暫定規則	雇用上の年齢差別禁止及び高齢者雇用促進に関する法律
施行年月	2008年5月に改正	1978年6月	2013年4月改正法成立
定年制	可（原則として、70歳以上） ただし、67歳以上の者に対して雇用主は退職する意思があるかどうかを確認して、同意が得られれば退職させることができる（注4）	可（男性60歳、女性50歳、女性幹部55歳以上） ただし、1983年に国務院の「高度な専門家の離職・休職・退職の若干の問題に関する暫定規定」（第2条第4項）により、「学術上の造詣が深く、国内・海外で重要な影響力を持つ専門家」については、国務院の承認により、離職・休職・退職要件を一時的に緩和し、研究又は著述活動を継続して行うことができる	可（60歳以上） 2013年の法改正により、従業員300人以上の事業所及び公共機関は2016年より、300人未満の事業所は2017年より、定年年齢を60歳以上とすることが義務化された
高齢者の解雇に対する特別な保護等	整理解雇時における高齢者等への配慮義務： 企業が経済的な理由による解雇（整理解雇）を行う際に定めなければならない解雇の順番の基準において、高齢者等の状況を特に考慮しなければならない	—	「雇用上の年齢差別禁止及び高齢者雇用促進に関する法律」に基づき、解雇をはじめ、募集・採用、賃金及び賃金以外の金品支給、福利厚生、教育・訓練と配置、転勤、昇進、退職、解雇などあらゆる分野で年齢を理由とする差別が禁止されている

出典 [日本] 厚生労働省、[アメリカ] アメリカ労働省(DOL)、[イギリス] イギリス議会、ACAS、[ドイツ] ドイツ法律データベース及び労働社会省(BMAS)、[フランス] フランス法律データベース(Légifrance)及びフランス労働省等、[中国] 中国国務院、[韓国] 雇用労働部

注 3) 「差別防止に関する法律(LOI n°2001-1066 du 16 novembre 2001 relative à la lutte contre les discriminations)」により改正。

4) 公共サービスサイト(Un employeur peut-il mettre d'office un salarié à la retraite ? Vérifié le 01 septembre 2023 - Direction de l'information légale et administrative (Première ministre))参照。