

3. 調査員マニュアル

「職業キャリアと働き方に関するアンケート」
面接調査票ガイド

- ①【学校に通っていた期間】
生まれの1975年8月、1991年(1990年度)3月に中学卒業、1991年4月に高校入学、1994年(1993年度)3月に卒業。その後、大学進学を目指すも2年浪人、1996年4月大学入学、2000年(1999年度)3月卒業。大学時代は複数のアルバイト。
- ②【仕事をしていた期間】
2000年4月よりA社に入社。2005年10月末に退社し、2005年11月B社に転職。現在に至る。
- ③【仕事をしていた期間】
高校卒業後2年間浪人。1994年4月～1996年(1995年度)3月、大学時代、1999年2月より開始、1999年8月～1996年(1995年度)3月、2000年2月(1999年度)に応募、内定をもらう。
- ④【求職活動をしていた期間】
1番目の企業に就職後3年経過した2003年6月に人材紹介会社に登録し7月まで転職活動を行うが斡旋企業がいまいるが、断念。30歳手前の2004年10月～12月に再度転職活動。人材紹介会社がいまいるが、企業を変え2005年7月より転職活動再開、9月に内定をもらう。

面接票記入注意事項
ケースA. 就職後、1社転職のケース

職業キャリアと働き方に関するアンケート

まず最初に、対象者の生まれた年を確認し、義務教育を終えた年を確認。

- これからあなたが通われた学校や、経験してきたお仕事などあなたのこれまでの経歴をお聞かせます。
- Q. (住民基本台帳による)あなたが生まれた年は 1975(昭和50)年9月ですね。
- Q. あなたが中学を卒業した(義務教育を終えた)のは、1991(平成3)年3月ですね。
- Q. では、その後どのような進路を進まれましたか。高校、就職などをお答えください。またそれはいつからいつまでですか。年齢、西暦、和暦なんでも結構です(年で年月でお答えください。では、その後はどのような経歴を進まれましたか。(以下、現在まで教えていただきます)



調査対象者ID
100101

学歴については期間を示す横線の上に学校種別の番号を記入
※詳細はお送りした調査のお問い合わせにも記載しております。

学生時代の就職活動期間、社会人での転職活動期間共に在学中、勤務期間中であっても求職活動を行った際は、その期間を記入する。

浪人は「仕事をしていた」にかた「に」

学生時代のアルバイトは仕事をしていない期間に含めない

複数の企業で働いたことのある人は、それが何番目の仕事かわかるように期間を示す横線の上に番号を記入する。

年度	1984(59年度)	9年度	1985(60年度)	10年度	1986(61年度)	11年度	1987(62年度)	12年度	1988(63年度)	13年度	1989(64年度)	14年度	1990(65年度)	15年度	1991(66年度)	16年度	1992(67年度)	17年度	1993(68年度)	18年度	
主に出発事由	NTT付属	NTT付属	NTT付属	NTT付属	NTT付属	NTT付属	NTT付属	NTT付属	NTT付属	NTT付属	NTT付属	NTT付属	NTT付属	NTT付属	NTT付属	NTT付属	NTT付属	NTT付属	NTT付属	NTT付属	
1 学校に通っていた																					
2 仕事をしていた																					
3 求職活動をしていた																					
備考																					

面接終了時チェック欄

1-3がプログラムの年目がない

履歴書の、過去の勤務先の在籍期間を記載した

B.過去の働き方の不要ページに斜線を引いた

現在のお勤め先
(C)現在の働先
(D)過去の勤務先
(E)過去の勤務先
(F)過去の勤務先
(G)過去の勤務先
(H)過去の勤務先
(I)過去の勤務先
(J)過去の勤務先

2. なし
社
0
社
※4社まで

面接終了後、内容を確認してチェック欄を埋めてください
現在働いている、過去の勤務先(現在の勤務先は除く)を記入
今回は過去勤務先が1社なので履歴書調査票の「B過去の働き方」部分、3ページ分に斜線を引き回答不要なことを確認する

記入上の注意
青尼休職等を取得して企業に在籍している場合は「仕事をしていた」としてご記入ください。
学生中のアルバイトは含みません。
複数の仕事を同時にしていた場合は、収入の多い方を主たる仕事としてください。
※1. 「学校に通っていた」は、「高校」「高等専門学校」「短期大学」「大学」など、何卒の仕事をしていたら、「①」「②」「③」「④」など、①、②、③といった番号は、必ず期間を示す横線の上に記入してください。

1. 面接調査の注意事項

『職業キャリアと働き方に関するアンケート』は、対象者に直接面接で、「1. 学校に通っていた」、「2. 仕事をしていた」、「3. 仕事をしていたがなかった」、「4. 求職活動をしていなかった」、対象者が義務教育を終えてから(＝中学を卒業してから)現在までの経歴を聞き取ることからスタートします。

まずは上記の1～3の3つの分類のいずれかにあてはまるかを抜けないように聞き取り、確認してください。

また、「4. 求職活動をしていなかった」については「学校に行っていた」、「お仕事をしていた」、「お仕事をしていたがなかった」にわからずあります。この求職活動の時期についても具体的に聞いてください。

具体的な事例をもとにポイントをご説明しますので、的確に対象者に質問し、その回答を、「面接票」A職業キャリアシート調査記入用紙」に記入してください。

【記入上の注意】

- ・記入にあたっては、「いつからいつまで(期間)、どういう状態(状態)にあったのか」という「期間」と「状態」の情報を書き切れなく、連続して記録するようにしてください。(空白の期間はないように)
- ・記入は黒鉛筆で行うこと。ボールペンは使わない。
- ・「1. 学校に通っていた」、「2. 仕事をしていた」、「3. 仕事をしていたがなかった」、「4. 求職活動をしていなかった」時期については一月単位のカレンダーを用意しています。対象者には月まで細かく答えてもらってください。記憶があいまいな場合も、その前後の経歴を参考に、切れ目なく、できるだけ正確に月単位で記入するようにしてください。
- ・同じ状態が何年、あるいは何ヶ月かに渡って継続する場合は、始まるのマスにはその月を、終わりの場合も終わりの月の数字を記入し間は「——」でつなぐこと。
例. 4月～12月まで同じ仕事をしていたならば「4——12」
- ・また学校や職業については、学校の種類や何番目の勤務先であったかがわかるように①、②、③など○数字を ② ③ など横棒の上に記入してください。
- ・なお、カレンダーに表記されている年は年度(4月に始まり翌年の3月で終わる)で記されています。1月～3月についてはご注意ください。
- ・カレンダーの年度の横の年齢は、住民基本台帳より抽出した対象者の生年月日をもとに作成しています。作成のルールはその年度内の誕生日で何歳になるかという計算です。実際の年齢と同じ人もいれば、一歳上の年齢が表示されている場合もあります。ご理解をお願いいたします。

2. 面接調査開始前に

対象者に調査協力を依頼して、そのまま、面接調査に協力してもらえない場合は、この資料の回答例を対象者の前面に広げて見てもらってください。

「このように、学校のことや仕事のことなどを順々に尋ねていきます。このシートを見ながらあなたご自身の過去を振り返ってお答えください。」と述べて、調査を開始する。

3. 面接調査の進め方

(事前確認)

対象者の生年月日をもとに調査票に生まれた年月や義務教育を終えた年月を印字しています。まずは次のような質問を行ってください。

これからあなたが通われた学校や、経験してきたお仕事などあなたのこれまでの経歴をお聞きします。

Q. (住民基本台帳によると)あなたが生まれた年は、1985(昭和60)年5月ですね。

⇒ 正しいことを確認してチェック欄の口にし印を

Q. あなたが中学を卒業した(義務教育を終えた)のは、2001(平成13)年ですね。

⇒ 正しいことを確認してチェック欄の口にし印を

※もし、生まれた年や中学を卒業した年が違えばシート上の年度や年齢を直して記入してください。

長期の入院や海外での教育など事情がわかるものは「5.備考」に、その理由を記入。

※ただし、1968年(昭和43年)7月2日～1988年(昭和63年)7月1日の間に生まれた人という対象者条件に合わない場合は、調査は中止となります。

(ここからは意を埋めるための具体的な質問に入ります)

Q. では、その後どのような進路を歩きましたか。高校、就職などとお答えください。またそれはいつからいつまでですか。年齢、西暦、和暦なんでも結構ですので年と月でお答えください。では、その後はどのような経歴を歩きましたか。(以下、現在まで教えていただきます)

a. 「1. 学校に通っていた」の聞き方

高校進学の場合は、中学卒業の次の月から卒業年の3月までのあたりをつけて確認してください。

「1986年4月～1999年3月ですね」

中退の場合は在籍した年月にあわせて記入してください。

そのまま大学に進んだ場合は

「大学は1999年4月～2008年3月までの4年間ですね」

4年制以外、あるいは浪人、留年などがある場合は相手のいう年月で記入。

■ 学校に通っていた時期の上につける学校の種類は以下となります。

【学校の種類】

- ① 高校 ② 高等専門学校 ③ 短期大学 ④ 大学 ⑤ 大学院
- ⑥ 各種・専修学校 ⑦ 職業訓練校 ⑧ その他の学校

※浪人は自宅学習でも、予備校へ通っている場合でも「3. 仕事をしていたがなかった」と判断

※語学スクールや習い事は学校には含まれません。

4. 面接終了後のチェック及び転記方法について(面接票 右下部分)

面接終了時チェック欄	
<input type="checkbox"/> 1-3がプランクの年月がない	1. あり
<input type="checkbox"/> 留置票の、過去の勤務先の在職期間を転記した	2. なし
<input type="checkbox"/> B 過去の勤務先の不要ページに斜線を引いた	留置票企業数 追加票企業数
	社 社

面接が終了したら間違いない、抜けなく終了していることを面接調査票の右下「面接終了時のチェック欄」を使って確認してください。

- 1-3がプランクの年月がない
「1. 学校に通っていた」、「2. 仕事をしていた」、「3. 仕事をしていた」のいずれかには必ず印(月や横棒)がきます。抜けている月、時期があれば確認漏れです。必ず埋めてください。

- 留置票の、過去の勤務先の在職期間を転記した
留置票調査票では過去の勤務先についてそれぞれお答えいただくこととなります。

過去の勤務先で①をつけたものについて、留置票調査票のB-1ページ「1番目の勤務先の在職期間」の太枠内に働いていた期間を転記します。

- ②の勤務先にはB-2ページ
- ③の勤務先にはB-3ページ
- ④の勤務先にはB-4ページ、「4番目の勤務先の在職期間」の太枠内に在職期間を転記。

働いていた勤務先が⑤つ以上の場合は追加調査票を使い、何番目と在職期間を転記した上で記入を依頼してください。

- B 過去の働き方の不要ページに斜線を引いた
現在のお勤め先以外に仕事に就いたことのない人は「B 過去の働き方」を記入する必要がありません。また、過去の勤務先が社未済の場合は記入しないページがでてきます。

そのように記入不要のページには斜線を引いたうえで、「このページには記入を、こちらは記入不要です」と説明して留置票調査票を渡すようにしてください。

面接の結果から、現在お仕事をしているか、していないかがわかりますし、留置票で過去の勤務先何社分について答えるのか、追加票で答えるのは何社になるのかがわかります。それについても記入してください。

この情報は留置票調査票の表紙に書き込む際に必要になります。

b. 「2. 仕事をしていた」の聞き方

「学校を出た」「学校に通っていない」時期については仕事をしていたかを聞いてください。

Q. では、そこからはお仕事をされましたか。そのお仕事を始めたのは(に就かれたのは)いつですか。何年の何月からでしょうか。また、そのお仕事は現在も続けていらつらつしていますか。(続けていないならば)いつまで、そのお仕事をしましたか。何年の何月まででしょうか。

西暦・和暦・年齢・年数などで聞いて、月まで正確に面接票に記入してください。
調査票を見せながら記入しましょう。

辞めた後についても

Q. では辞められた後、すぐに次の仕事を始められましたか。(はいならば)始めた時期と辞めた時期、現在にいたるまで聞いていく。

仕事については経験してきたものから順に①、②、③と番号を振ります。
これも期間をあらわす横棒のうえに記入してください。

- ※学生時代のアルバイトについては「仕事」には含めません
- ※複数の仕事を同時期にしていた場合は主なもの(収入が多いもの)についてお答えください
- ※ある仕事を完全に終わらせる前に、次の仕事を始めたときには、平行して記入するようにしてください。

c. 「3. 仕事をしていない」の聞き方

「学校を出た」「学校に通っていない」そして「仕事をしていない」とお答えの場合、

Q. お仕事をしていない時期はいつから、いつまでですか

西暦・和暦・年齢・年数などで聞いて、月まで正確に調査票に記入してください。

d. 「4. 求職活動をしていた」の聞き方

Q. では求職活動をしていた時期はいつですか。

あるいはそれぞれの仕事に関連させて

Q. その仕事についての求職活動をしましたか。(したならば、)いつからいつまででしょうか。(そして最後に)それ以外にも、求職活動をしていた時期はありませんか。と聞くようにしてください。

5. 記入の仕方(Q&A)

Q. 仕事が4月～5月の2ヶ月間の場合や5月だけ無職の場合はどう書けばいいの？

A. 「4.5」のように間の線を引かない。単月の場合は「5」とのみ記入してください。

Q. 留置期間中に新しい仕事を始める、あるいはやめて無職になる場合はどうするの？

A. 基本は「面接調査実施日」時点の状態を面接票に記入し、留置票も同じ時点で記入するよう依頼してください。

Q. ある仕事を4月までやっていて、その後の仕事を4月中に始めました。この場合どう記入するの？

A. 前の仕事は終わりを「一4」と記します。次の仕事もスタートを「4一」と記します。同じ月に重なりますが、言われたままに記入してください。

Q. 浪人の時代はどう記入するの？

A. 予備校は高校や大学や専門学校などは分けて考えます。「3. 仕事をしていない」として記入してください。また、浪人中に、アルバイトをしていた場合は「2. 仕事をしていた」としてください。

Q. 本業や副業の区別がうまくつかないのですが？

A. 例えば、本人が職業は俳優。ずっと事務所所属しているが、それだけでは食べていけないため、アルバイトをしている。月によってアルバイトのほうが入が多い。このような場合、原則として重なっている期間全体をみて代表的な仕事を1つ選んで答えるようにしてください。たとえ、収入が少ない場合で本人が自己申告で主な仕事を「俳優」と答えるようならば、それで記入します。判断がつかない場合には細かく聞いて「5. 備考」欄に記入してください。

Q. 日雇い労働者で、同じ月に複数の雇い主の仕事を行っている場合は、どうやって記入する？

A. 日雇い（雇用主は別法人）の場合、法人数分B票を聞くことになってしまいうため、働き方が同じであれば、1つの仕事とみなします。これも代表的な事例で答えてもらいます。これはどんな企業で、どんな職種かをしっかり答えてもらうためです。備考欄には「日雇いで勤務先はいろいろと変わるが働き方はほとんど同じ」等記載するように入してください。

Q. 転勤等している場合は？

A. 転勤は勤務場所が変わるのみですのと同じ仕事となります。出向（在籍出向）も同じ仕事と見なす。ただし出向でも移籍出向は元の会社との雇用契約は残らず、出向先との雇用契約のみとなるのでは違う仕事と考えてください。転籍した場合は別の仕事となります。

Q. 会社が合併した場合は？

A. 働き方が変わらない限り、同じ仕事とみなす。（雇用契約は続いているため）正社員から契約社員に変わる等契約内容が変わるならば別の仕事としてください。

Q. 派遣社員で派遣先が変わった場合は？

A. 違う仕事となります。

Q. 海外青年協力隊は、仕事ですか？

A. JICAの規程には、往復旅費、現地生活費、住居費、国内手当等を支給されるとあります。手当が支給されるため、仕事と見なします。NPOやボランティアも基本的には収入の有無で判断します。実費のみ支払われている場合は、実費は収入ではなく精算しているだけと考え、「3. 仕事をしていなかった」とします。

面接票記入注意事項
ケースB 派遣会社に登録していつかの会社でお仕事、現在は働いていないケース

28歳 (1985年5月生まれ) 女性
・2001年3月(年度では2000年度3月)中学卒業後、高校に進学、短大を2006年の3月に卒業
・短大での就職活動(2005年の4月~12月)がなかなかうまくいかなくて、卒業後の2006年6月に派遣会社登録
・最初の仕事は21歳の年(2006年)の7月から2年間、2008年の6月まで
・次の仕事は2008年の10月から2009年の3月
・その次の仕事は、2009年の5月から2011年の4月
・4月中に別の会社で勤務スタート、今年3月まで勤務
・それ以後、現在までは仕事をしています

職業キャリアと働き方に関するアンケート(面接票:A職業キャリアシート)



Table with columns for age (8歳 to 28歳) and year (1987 to 2013), containing handwritten entries for education and employment history.

調査対象者ID: 100125

お示した年齢は住民基本台帳を照会して作成しております。住民基本台帳は国や地方自治体の公開調査や学務目的以外に調査に使用することが、住民基本台帳法で定められております。本履歴書においても、各自有様が定める範囲に限り、許可を授けて調査を受けていただきます。氏名、住所、生年月日の情報を取扱いしましたこの情報は、あくまでも調査のためだけに使います。詳細はお送りした調査のお便りにも記載しておりますので、ご参照ください。

これからあなたが通われた学校や、経験してきたお仕事などがあなたのこれまでの経歴をお聞きします。
Q. (住民基本台帳による) あなたが生まれた年は 1985(昭和60)年5月です。ね。
Q. あなたが中学を卒業した(義務教育を終えた)のは、2001(平成13)年2月です。ね。
O. では、その後のどのような進路を歩きましたか。高校、就職などとお答えください。
またそれはいつからいつまでですか。年数、西暦、和暦なんでも結構ですので年と月でお答えください。(以下、数字まで教えてください)

学校の種別を①、③と記入
在籍している期間の最初と最後の月の数字も記入する

4月に辞めて、4月に別の仕事を始めた場合

派遣で仕事がない時期は「仕事をしていなかった」に記入

現在、働いていないならばチェック欄にも反映

学生時代の就職活動も記入

派遣会社からの派遣として働いている場合は、派遣先ごとに勤務先として記入
1つの勤務先ごとに①、②と数字を振ります

面接終了後、内容を確認してチェック欄を埋めてください
勤務先については、履歴書と票の「B.過去の働き方」の在職期間への転記をし、記入不要のページには斜線を引きます
今回は過去勤務先は4社なので斜線は不要なことを確認する

現在のお勤め (C)現在の働き方、(B)過去の働き方。チェック欄と数字入力欄。

複数の仕事を同時に行っていた場合は、収入の多い方を主な仕事とするとしてください。
※1. 1学校に通っていた場合は、①高校/②高等専門学校/③短期大学/④大学/⑤大学院/⑥博士課程/⑦その他の学校/⑧職業訓練校/⑨通信制学校/⑩その他の学校/⑪その他
※2. 2仕事をしていた場合は、何番目の仕事かわかるように「①」「②」「③」といった数字を
※3. ①、②、③といった番号は、必ず期間を示す横線の上に記入してください。

33歳(1981年1月生まれ) 男性

- ・1996年3月(年度では1995年度3月)中学卒業後、高校に進学
- ・高校卒業(1999年3月)後は会社に就職。1999年4月～2000年6月までは仕事をしていたがなかった
- ・仕事をしていた2月と3月に仕事を探して、1999年4月にアルバイト開始。6月までアルバイト、いくつかのアルバイトを掛け持ちしたが主なものにはコンビニの店員、7月～9月は無職
- ・10月から仕事について、翌年3月まで働く
- ・2002年の4月から2年間、2004年の3月まで、資格を取りたいと職業訓練学校に通った
- ・2004年の4月からまるまる6年、2010年3月(2009年度)まで職業訓練校で紹介された会社で仕事
- ・2010年4月から2012年9月まで、別会社で仕事
- ・2012年6月頃から知人の会社を手伝い始める、前の会社を辞めてからは知人の会社でそのまま働いている

面接票記入注意事項

ケース いくつかの職業を経験してきた人のパターン

職業キャリアと働き方に関するアンケート(面接票:A職業キャリアシート)

これからあなたが通われた学校や、経験してきたお仕事などあなたのこれまでの経歴をお聞かせください。
 G. (住民基本台帳による)あなたが生まれた年は、1981(昭和56)年1月ですね。
 Q. あなたが中学を卒業した(義務教育を終えた)のは、1986(昭和61)年3月ですね。

Q. では、その後のような進路を進まれましたか、高校、就職などとお答えください。
 あなたははいつかからいつまでですか、年齢、西暦、和暦なんでも結構です。その年でその月でお答えください。
 では、その後はどのような経歴を進まれましたか、(以下、現在まで教えてください)

調査対象者ID
102128

お示した年齢は住民基本台帳を閲覧して作成しております。
 住民基本台帳は国や地方自治体の公開調査や学術目的とした調査に限り閲覧できることが、住民基本台帳法で定められています。本調査においても、各自自治体が定める手続きに従って申請、許可を受けて閲覧させていただきます。また、住所、生年月日の情報を取付いたしました。この情報は、あくまでも調査のために使います。詳細はお送りした「調査のおお願い」にも記載しておりますので、ご参照ください。

年度(おぼろげな時期)	1981(S56)年度	4歳	1985(S60)年度	5歳	1986(S61)年度	6歳	1987(S62)年度	7歳	1988(S63)年度	8歳	1989(H1)年度	9歳	1990(H2)年度	10歳	1991(H3)年度	11歳	1992(H4)年度	12歳	1993(H5)年度	13歳
主な出身地	岡山県	岡山県	岡山県	岡山県	岡山県	岡山県	岡山県	岡山県	岡山県	岡山県	岡山県	岡山県	岡山県	岡山県	岡山県	岡山県	岡山県	岡山県	岡山県	岡山県
1 学校に通っていた																				
2 仕事をしていた																				
3 職業訓練校に通っていた																				
4 職業活動をしていなかった																				
5 備考																				

アルバイトなどいくつかの仕事を掛け持ちしているときは、主なものだけ記入

11月、この一月だけならば「11」と記入

2月と3月の二ヶ月だけならば「2.3」と記入し、一は不要

前の仕事で完全に終了する前に、次の仕事を始めたときは線をダブらせてください
 「B過去の働き方の在職期間は5社、留置調査票の過去の勤務先は4社まで
 2012年09月」とします(始期と終期をそのまま記入)

面接終了時チェック欄

1-3がプログラムの年月がない
 留置票の、過去の勤務先の在職期間を転記した
 B 過去の働き方の不要ページに斜線を引いた

現在のお勤め (C 現在の働き方)
 過去5箇年間の勤務先 (D 過去の働き方)
 留置票の勤務先 (E 過去の働き方)

1. あり
 2. なし
 3. あり
 4. あり
 5. あり

※4社まで

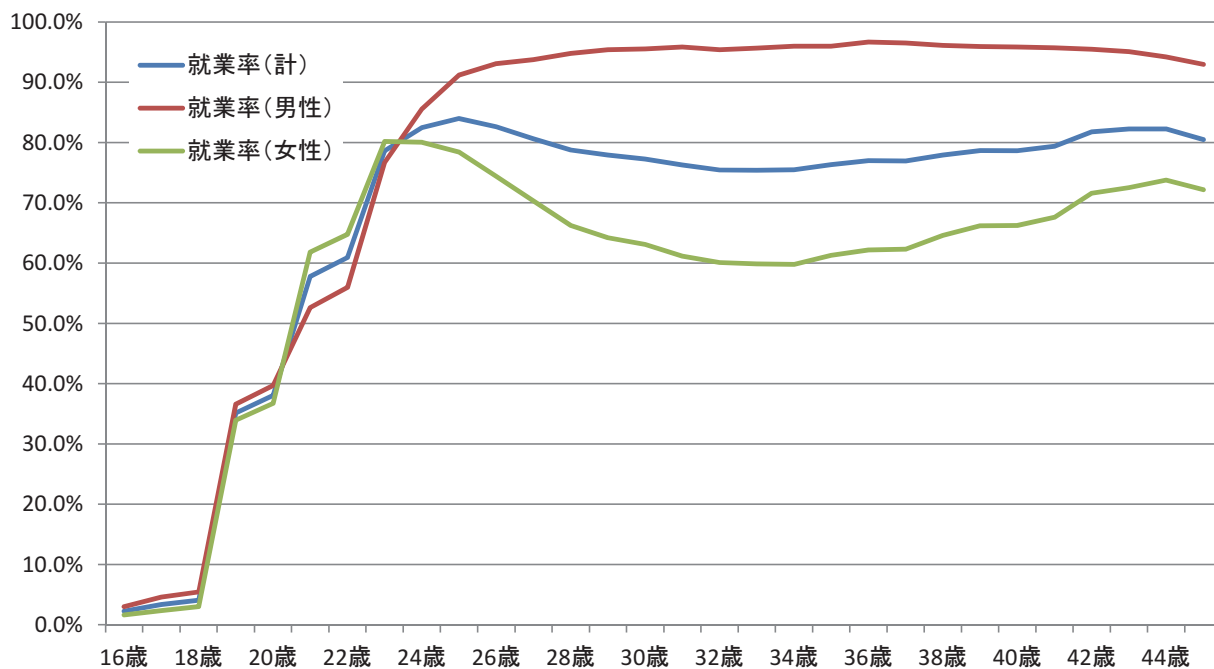
面接終了時チェック欄、現在のお勤めは「1. あり」、過去の勤務先企業数は5社、留置調査票の過去の勤務先は4社までしか記入できないので、追加の「過去の働き方調査票」に5番目と書いて記入を依頼してください

記入上の注意
 育児休暇等を取って企業に在職している場合は「仕事をしていた」として学生生活のアルバイトは含みません。
 複数の仕事を同時に行っている場合は、収入の多い方を主たる仕事としてください。
 ※1. 「学校に通っていた」は、①高校/②高等専門学校/③短期大学
 ※2. 「仕事をしていた」は、何番目の仕事か分かるように「(D)」②
 ※3. ①、②、③といった番号は、必ず期間を示す連続の上に記入してください

4. A票単純集計表

(1) 就業率（男女別）

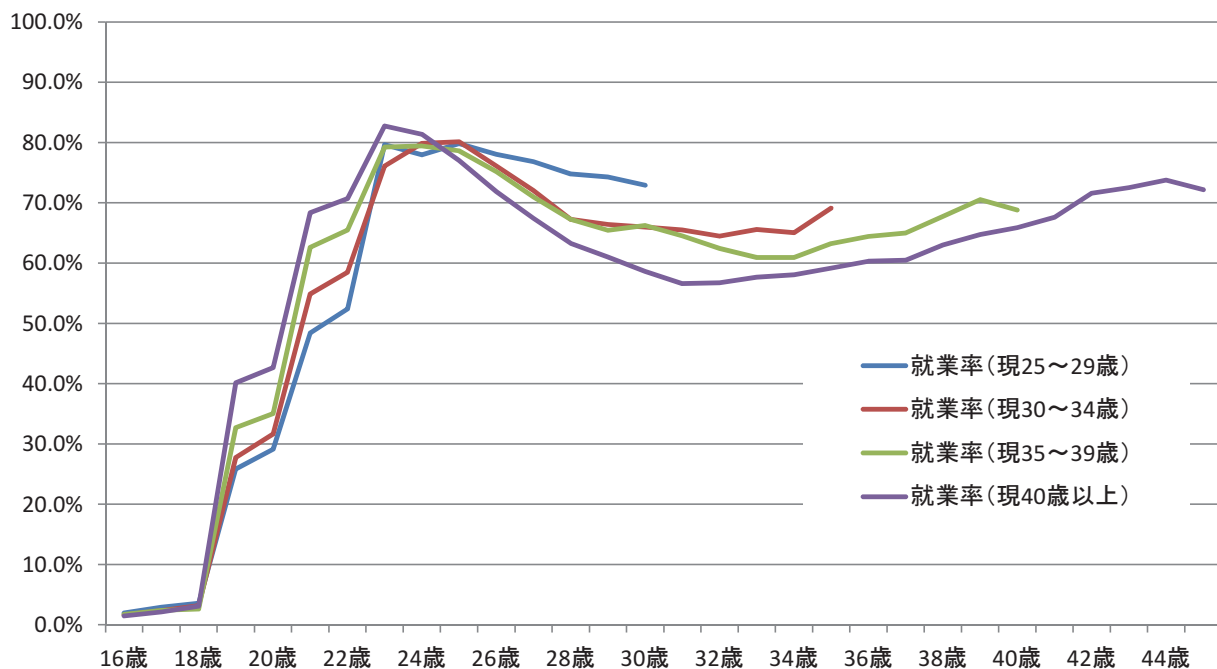
	男女計				男性				女性			
	度数	最小値	最大値	就業率 (計)	度数	最小値	最大値	就業率 (男性)	度数	最小値	最大値	就業率 (女性)
16歳	4970	0.00	1.00	2.3%	2183	0.00	1.00	3.0%	2787	0.00	1.00	1.7%
17歳	4970	0.00	1.00	3.4%	2183	0.00	1.00	4.6%	2787	0.00	1.00	2.4%
18歳	4970	0.00	1.00	4.1%	2183	0.00	1.00	5.5%	2787	0.00	1.00	3.0%
19歳	4970	0.00	1.00	35.1%	2183	0.00	1.00	36.6%	2787	0.00	1.00	33.9%
20歳	4970	0.00	1.00	38.0%	2183	0.00	1.00	39.7%	2787	0.00	1.00	36.7%
21歳	4970	0.00	1.00	57.8%	2183	0.00	1.00	52.6%	2787	0.00	1.00	61.8%
22歳	4970	0.00	1.00	60.9%	2183	0.00	1.00	56.0%	2787	0.00	1.00	64.8%
23歳	4970	0.00	1.00	78.6%	2183	0.00	1.00	76.7%	2787	0.00	1.00	80.2%
24歳	4970	0.00	1.00	82.5%	2183	0.00	1.00	85.6%	2787	0.00	1.00	80.1%
25歳	4970	0.00	1.00	84.0%	2183	0.00	1.00	91.2%	2787	0.00	1.00	78.4%
26歳	4940	0.00	1.00	82.6%	2171	0.00	1.00	93.1%	2769	0.00	1.00	74.4%
27歳	4820	0.00	1.00	80.6%	2120	0.00	1.00	93.7%	2700	0.00	1.00	70.3%
28歳	4706	0.00	1.00	78.7%	2064	0.00	1.00	94.8%	2642	0.00	1.00	66.2%
29歳	4581	0.00	1.00	77.9%	2011	0.00	1.00	95.4%	2570	0.00	1.00	64.2%
30歳	4441	0.00	1.00	77.2%	1937	0.00	1.00	95.5%	2504	0.00	1.00	63.1%
31歳	4285	0.00	1.00	76.3%	1870	0.00	1.00	95.8%	2415	0.00	1.00	61.1%
32歳	4142	0.00	1.00	75.4%	1803	0.00	1.00	95.4%	2339	0.00	1.00	60.1%
33歳	3992	0.00	1.00	75.4%	1733	0.00	1.00	95.6%	2259	0.00	1.00	59.9%
34歳	3825	0.00	1.00	75.5%	1657	0.00	1.00	96.0%	2168	0.00	1.00	59.8%
35歳	3662	0.00	1.00	76.3%	1585	0.00	1.00	96.0%	2077	0.00	1.00	61.3%
36歳	3459	0.00	1.00	77.0%	1488	0.00	1.00	96.7%	1971	0.00	1.00	62.2%
37歳	3163	0.00	1.00	76.9%	1356	0.00	1.00	96.5%	1807	0.00	1.00	62.3%
38歳	2834	0.00	1.00	77.9%	1199	0.00	1.00	96.1%	1635	0.00	1.00	64.6%
39歳	2488	0.00	1.00	78.7%	1045	0.00	1.00	95.9%	1443	0.00	1.00	66.2%
40歳	2127	0.00	1.00	78.6%	890	0.00	1.00	95.8%	1237	0.00	1.00	66.2%
41歳	1770	0.00	1.00	79.4%	741	0.00	1.00	95.7%	1029	0.00	1.00	67.6%
42歳	1391	0.00	1.00	81.7%	591	0.00	1.00	95.5%	800	0.00	1.00	71.6%
43歳	996	0.00	1.00	82.3%	430	0.00	1.00	95.1%	566	0.00	1.00	72.5%
44歳	634	0.00	1.00	82.2%	263	0.00	1.00	94.2%	371	0.00	1.00	73.8%
45歳	265	0.00	1.00	80.5%	106	0.00	1.00	92.9%	159	0.00	1.00	72.2%



注： 各回答者について、各年齢の誕生日を迎える年度（12ヶ月間）において「仕事をしていた」と回答した月数の比率を求めて合計し、回答者の人数で割ったものを「就業率」とした。

(2) 就業率（女性のみ、現（調査時点）年齢別）

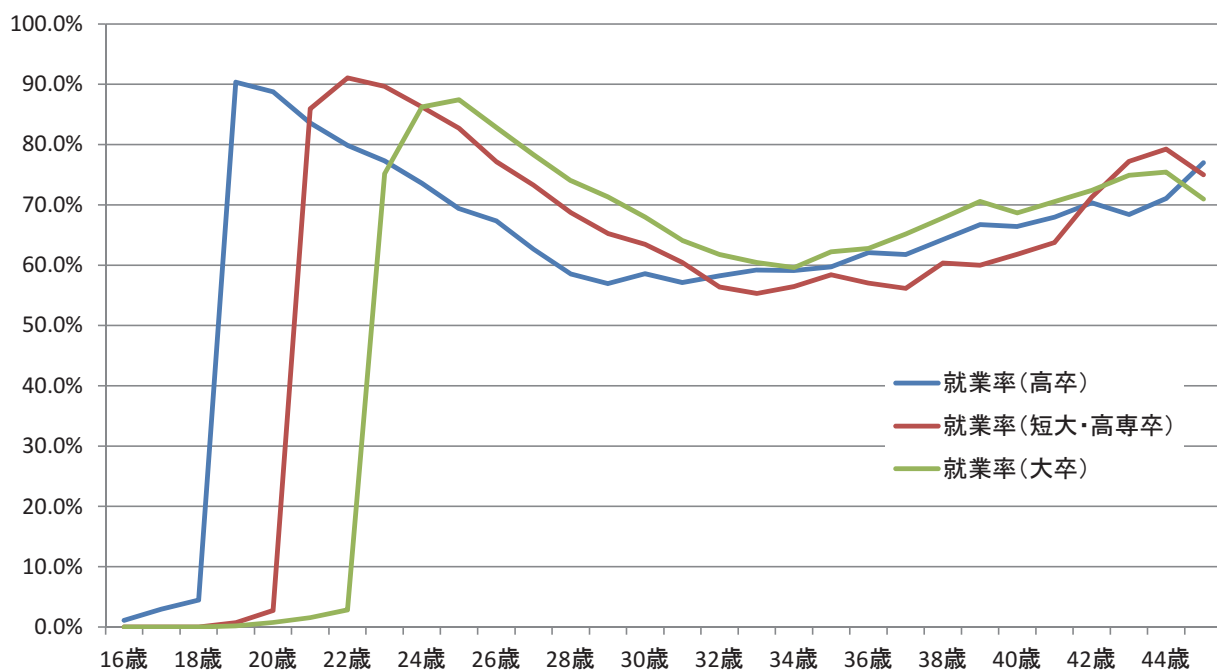
	現（調査時点）25～29歳				現（調査時点）30～34歳				現（調査時点）35～39歳				現（調査時点）40歳以上			
	度数	最小値	最大値	就業率 (現25～ 29歳)	度数	最小値	最大値	就業率 (現30～ 34歳)	度数	最小値	最大値	就業率 (現35～ 39歳)	度数	最小値	最大値	就業率 (現40歳 以上)
16歳	354	0.00	1.00	2.0%	428	0.00	1.00	1.7%	925	0.00	1.00	1.7%	1080	0.00	1.00	1.5%
17歳	354	0.00	1.00	2.9%	428	0.00	1.00	2.4%	925	0.00	1.00	2.4%	1080	0.00	1.00	2.1%
18歳	354	0.00	1.00	3.6%	428	0.00	1.00	3.2%	925	0.00	1.00	2.6%	1080	0.00	1.00	3.1%
19歳	354	0.00	1.00	25.8%	428	0.00	1.00	27.7%	925	0.00	1.00	32.7%	1080	0.00	1.00	40.1%
20歳	354	0.00	1.00	29.1%	428	0.00	1.00	31.7%	925	0.00	1.00	35.1%	1080	0.00	1.00	42.7%
21歳	354	0.00	1.00	48.4%	428	0.00	1.00	54.8%	925	0.00	1.00	62.6%	1080	0.00	1.00	68.3%
22歳	354	0.00	1.00	52.4%	428	0.00	1.00	58.5%	925	0.00	1.00	65.5%	1080	0.00	1.00	70.7%
23歳	354	0.00	1.00	79.6%	428	0.00	1.00	76.1%	925	0.00	1.00	79.2%	1080	0.00	1.00	82.7%
24歳	354	0.00	1.00	77.9%	428	0.00	1.00	79.9%	925	0.00	1.00	79.4%	1080	0.00	1.00	81.4%
25歳	354	0.00	1.00	79.8%	428	0.00	1.00	80.1%	925	0.00	1.00	78.6%	1080	0.00	1.00	77.0%
26歳	336	0.00	1.00	78.1%	428	0.00	1.00	76.1%	925	0.00	1.00	75.2%	1080	0.00	1.00	71.8%
27歳	267	0.00	1.00	76.8%	428	0.00	1.00	72.0%	925	0.00	1.00	71.0%	1080	0.00	1.00	67.4%
28歳	209	0.00	1.00	74.8%	428	0.00	1.00	67.3%	925	0.00	1.00	67.2%	1080	0.00	1.00	63.3%
29歳	137	0.00	1.00	74.3%	428	0.00	1.00	66.4%	925	0.00	1.00	65.4%	1080	0.00	1.00	61.0%
30歳	71	0.00	1.00	72.9%	428	0.00	1.00	65.9%	925	0.00	1.00	66.2%	1080	0.00	1.00	58.6%
31歳					410	0.00	1.00	65.5%	925	0.00	1.00	64.5%	1080	0.00	1.00	56.6%
32歳					334	0.00	1.00	64.4%	925	0.00	1.00	62.4%	1080	0.00	1.00	56.7%
33歳					254	0.00	1.00	65.6%	925	0.00	1.00	60.9%	1080	0.00	1.00	57.6%
34歳					163	0.00	1.00	65.0%	925	0.00	1.00	60.9%	1080	0.00	1.00	58.0%
35歳					72	0.00	1.00	69.1%	925	0.00	1.00	63.2%	1080	0.00	1.00	59.1%
36歳									891	0.00	1.00	64.4%	1080	0.00	1.00	60.3%
37歳									727	0.00	1.00	65.0%	1080	0.00	1.00	60.5%
38歳									555	0.00	1.00	67.7%	1080	0.00	1.00	63.0%
39歳									363	0.00	1.00	70.5%	1080	0.00	1.00	64.7%
40歳									157	0.00	1.00	68.8%	1080	0.00	1.00	65.9%
41歳													1029	0.00	1.00	67.6%
42歳													800	0.00	1.00	71.6%
43歳													566	0.00	1.00	72.5%
44歳													371	0.00	1.00	73.8%
45歳													159	0.00	1.00	72.2%



注： 各回答者について、各年齢の誕生日を迎える年度（12ヶ月間）において「仕事をしていた」と回答した月数の比率を求めて合計し、回答者の人数で割ったものを「就業率」とした。

(3) 就業率（女性のみ、最終学歴別）

	高等学校卒				短期大学・高等専門学校卒				大学卒			
	度数	最小値	最大値	就業率 (高卒)	度数	最小値	最大値	就業率 (短大・高 専卒)	度数	最小値	最大値	就業率 (大卒)
16歳	969	0.00	1.00	1.1%	632	0.00	0.00	0.0%	581	0.00	0.00	0.0%
17歳	969	0.00	1.00	3.0%	632	0.00	0.00	0.0%	581	0.00	0.00	0.0%
18歳	969	0.00	1.00	4.5%	632	0.00	0.00	0.0%	581	0.00	0.00	0.0%
19歳	969	0.00	1.00	90.3%	632	0.00	1.00	0.7%	581	0.00	1.00	0.2%
20歳	969	0.00	1.00	88.7%	632	0.00	1.00	2.8%	581	0.00	1.00	0.8%
21歳	969	0.00	1.00	83.6%	632	0.00	1.00	85.9%	581	0.00	1.00	1.6%
22歳	969	0.00	1.00	79.8%	632	0.00	1.00	91.1%	581	0.00	1.00	2.8%
23歳	969	0.00	1.00	77.3%	632	0.00	1.00	89.6%	581	0.00	1.00	75.2%
24歳	969	0.00	1.00	73.6%	632	0.00	1.00	86.2%	581	0.00	1.00	86.2%
25歳	969	0.00	1.00	69.4%	632	0.00	1.00	82.7%	581	0.00	1.00	87.4%
26歳	967	0.00	1.00	67.3%	632	0.00	1.00	77.2%	574	0.00	1.00	82.8%
27歳	949	0.00	1.00	62.6%	626	0.00	1.00	73.3%	548	0.00	1.00	78.3%
28歳	936	0.00	1.00	58.5%	618	0.00	1.00	68.7%	525	0.00	1.00	74.0%
29歳	915	0.00	1.00	56.9%	606	0.00	1.00	65.3%	506	0.00	1.00	71.3%
30歳	891	0.00	1.00	58.6%	597	0.00	1.00	63.4%	485	0.00	1.00	68.0%
31歳	865	0.00	1.00	57.1%	578	0.00	1.00	60.4%	466	0.00	1.00	64.1%
32歳	846	0.00	1.00	58.2%	564	0.00	1.00	56.4%	446	0.00	1.00	61.8%
33歳	816	0.00	1.00	59.2%	547	0.00	1.00	55.3%	429	0.00	1.00	60.5%
34歳	790	0.00	1.00	59.1%	530	0.00	1.00	56.5%	404	0.00	1.00	59.6%
35歳	771	0.00	1.00	59.7%	511	0.00	1.00	58.4%	377	0.00	1.00	62.2%
36歳	735	0.00	1.00	62.1%	487	0.00	1.00	57.0%	349	0.00	1.00	62.8%
37歳	686	0.00	1.00	61.8%	455	0.00	1.00	56.2%	317	0.00	1.00	65.2%
38歳	630	0.00	1.00	64.2%	408	0.00	1.00	60.3%	282	0.00	1.00	67.8%
39歳	571	0.00	1.00	66.7%	357	0.00	1.00	60.0%	232	0.00	1.00	70.5%
40歳	489	0.00	1.00	66.4%	311	0.00	1.00	61.8%	195	0.00	1.00	68.7%
41歳	411	0.00	1.00	67.9%	252	0.00	1.00	63.8%	165	0.00	1.00	70.5%
42歳	323	0.00	1.00	70.4%	195	0.00	1.00	71.3%	133	0.00	1.00	72.4%
43歳	224	0.00	1.00	68.4%	136	0.00	1.00	77.2%	95	0.00	1.00	74.9%
44歳	145	0.00	1.00	71.0%	91	0.00	1.00	79.2%	60	0.00	1.00	75.4%
45歳	63	0.00	1.00	77.0%	36	0.00	1.00	75.0%	31	0.00	1.00	71.0%

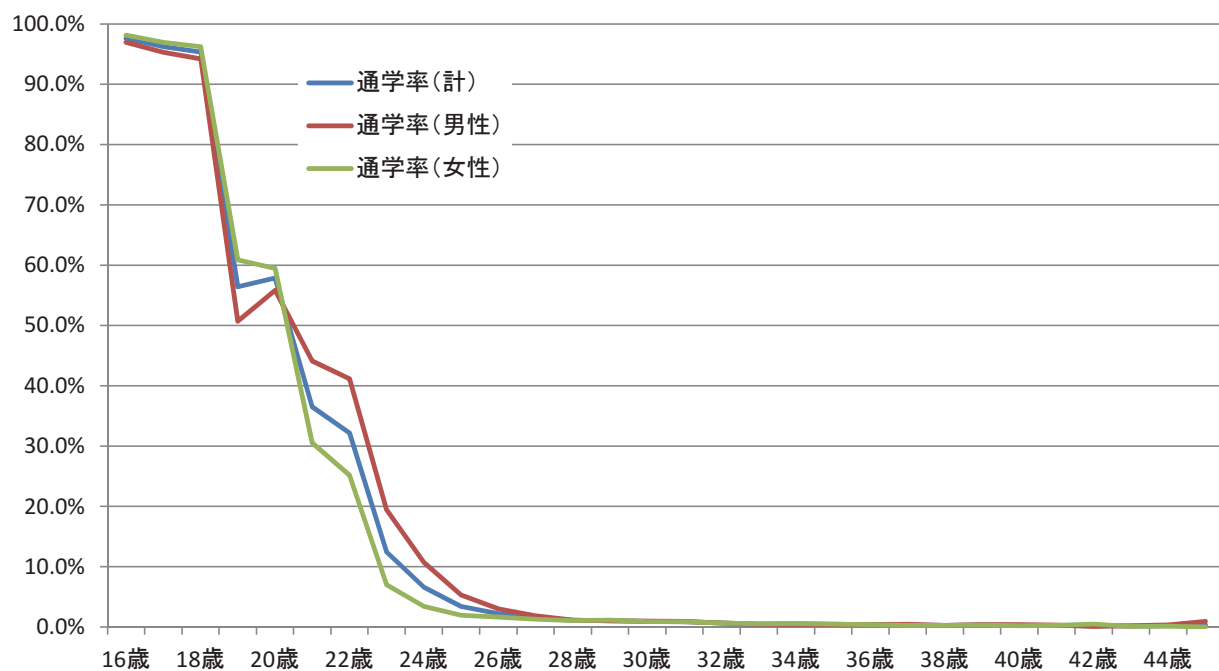


注1：各回答者について、各年齢の誕生日を迎える年度（12ヶ月間）において「仕事をしていた」と回答した月数の比率を求めて合計し、回答者の人数で割ったものを「就業率」とした。

注2：最終学歴は、C票・問64①を使用。「中学校」、「専修学校、各種学校」、「大学院」、「その他」は除外。

(4) 通学率 (男女別)

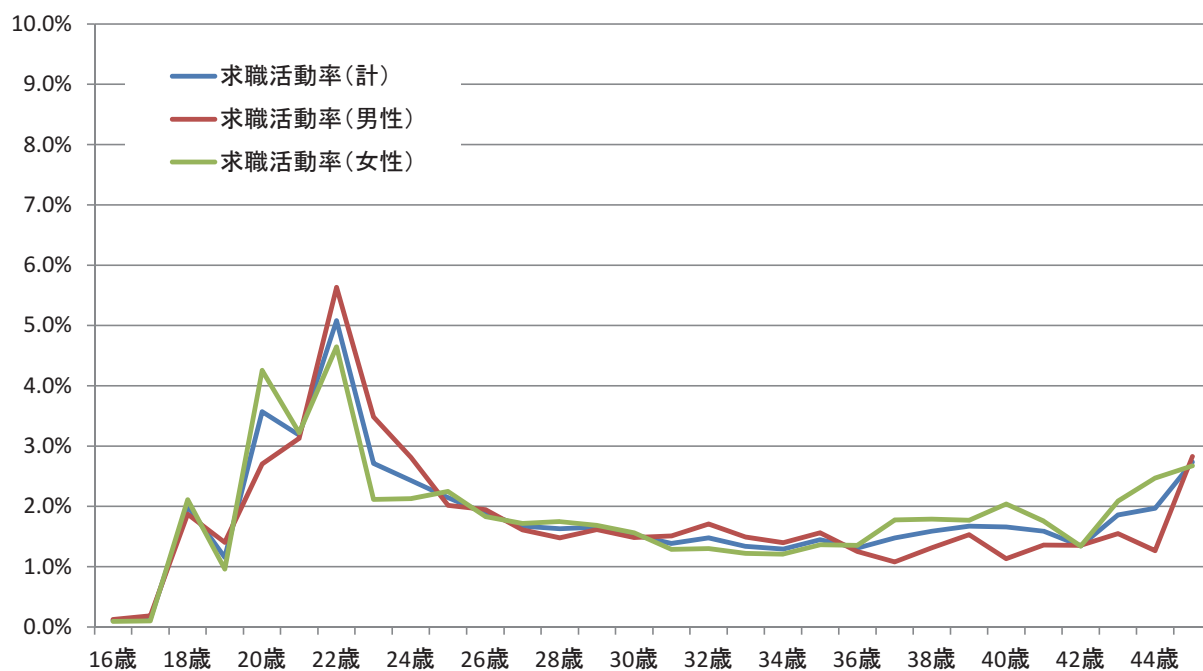
	男女計				男性				女性			
	度数	最小値	最大値	通学率 (計)	度数	最小値	最大値	通学率 (男性)	度数	最小値	最大値	通学率 (女性)
16歳	4970	0.00	1.00	97.6%	2183	0.00	1.00	96.9%	2787	0.00	1.00	98.1%
17歳	4970	0.00	1.00	96.2%	2183	0.00	1.00	95.3%	2787	0.00	1.00	96.9%
18歳	4970	0.00	1.00	95.3%	2183	0.00	1.00	94.2%	2787	0.00	1.00	96.2%
19歳	4970	0.00	1.00	56.4%	2183	0.00	1.00	50.7%	2787	0.00	1.00	60.9%
20歳	4970	0.00	1.00	57.9%	2183	0.00	1.00	55.8%	2787	0.00	1.00	59.5%
21歳	4970	0.00	1.00	36.5%	2183	0.00	1.00	44.1%	2787	0.00	1.00	30.5%
22歳	4970	0.00	1.00	32.2%	2183	0.00	1.00	41.1%	2787	0.00	1.00	25.2%
23歳	4970	0.00	1.00	12.5%	2183	0.00	1.00	19.4%	2787	0.00	1.00	7.0%
24歳	4970	0.00	1.00	6.6%	2183	0.00	1.00	10.7%	2787	0.00	1.00	3.4%
25歳	4970	0.00	1.00	3.4%	2183	0.00	1.00	5.3%	2787	0.00	1.00	1.9%
26歳	4940	0.00	1.00	2.2%	2171	0.00	1.00	3.0%	2769	0.00	1.00	1.6%
27歳	4820	0.00	1.00	1.6%	2120	0.00	1.00	1.9%	2700	0.00	1.00	1.3%
28歳	4706	0.00	1.00	1.1%	2064	0.00	1.00	1.2%	2642	0.00	1.00	1.1%
29歳	4581	0.00	1.00	1.1%	2011	0.00	1.00	1.0%	2570	0.00	1.00	1.1%
30歳	4441	0.00	1.00	0.9%	1937	0.00	1.00	1.0%	2504	0.00	1.00	0.9%
31歳	4285	0.00	1.00	0.9%	1870	0.00	1.00	0.9%	2415	0.00	1.00	0.9%
32歳	4142	0.00	1.00	0.7%	1803	0.00	1.00	0.7%	2339	0.00	1.00	0.7%
33歳	3992	0.00	1.00	0.5%	1733	0.00	1.00	0.4%	2259	0.00	1.00	0.5%
34歳	3825	0.00	1.00	0.5%	1657	0.00	1.00	0.5%	2168	0.00	1.00	0.6%
35歳	3662	0.00	1.00	0.5%	1585	0.00	1.00	0.4%	2077	0.00	1.00	0.5%
36歳	3459	0.00	1.00	0.4%	1488	0.00	1.00	0.4%	1971	0.00	1.00	0.4%
37歳	3163	0.00	1.00	0.4%	1356	0.00	1.00	0.4%	1807	0.00	1.00	0.3%
38歳	2834	0.00	1.00	0.3%	1199	0.00	1.00	0.3%	1635	0.00	1.00	0.3%
39歳	2488	0.00	1.00	0.4%	1045	0.00	1.00	0.4%	1443	0.00	1.00	0.3%
40歳	2127	0.00	1.00	0.3%	890	0.00	1.00	0.4%	1237	0.00	1.00	0.2%
41歳	1770	0.00	1.00	0.3%	741	0.00	1.00	0.3%	1029	0.00	1.00	0.3%
42歳	1391	0.00	1.00	0.3%	591	0.00	0.50	0.1%	800	0.00	1.00	0.5%
43歳	996	0.00	1.00	0.2%	430	0.00	1.00	0.2%	566	0.00	0.33	0.1%
44歳	634	0.00	1.00	0.2%	263	0.00	1.00	0.4%	371	0.00	0.50	0.1%
45歳	265	0.00	1.00	0.4%	106	0.00	1.00	0.9%	159	0.00	0.00	0.0%



注： 各回答者について、各年齢の誕生日を迎える年度（12ヶ月間）において「学校に通っていた」と回答した月数の比率を求めて合計し、回答者の人数で割ったものを「通学率」とした。

(5) 求職活動率（男女別）

	男女計				男性				女性			
	度数	最小値	最大値	求職活動率 (計)	度数	最小値	最大値	求職活動率 (男性)	度数	最小値	最大値	求職活動率 (女性)
16歳	4970	0.00	1.00	0.1%	2183	0.00	1.00	0.1%	2787	0.00	.42	0.1%
17歳	4970	0.00	1.00	0.1%	2183	0.00	1.00	0.2%	2787	0.00	.67	0.1%
18歳	4970	0.00	1.00	2.0%	2183	0.00	1.00	1.9%	2787	0.00	1.00	2.1%
19歳	4970	0.00	1.00	1.2%	2183	0.00	1.00	1.4%	2787	0.00	1.00	1.0%
20歳	4970	0.00	1.00	3.6%	2183	0.00	1.00	2.7%	2787	0.00	1.00	4.3%
21歳	4970	0.00	1.00	3.2%	2183	0.00	1.00	3.1%	2787	0.00	1.00	3.2%
22歳	4970	0.00	1.00	5.1%	2183	0.00	1.00	5.6%	2787	0.00	1.00	4.6%
23歳	4970	0.00	1.00	2.7%	2183	0.00	1.00	3.5%	2787	0.00	1.00	2.1%
24歳	4970	0.00	1.00	2.4%	2183	0.00	1.00	2.8%	2787	0.00	1.00	2.1%
25歳	4970	0.00	1.00	2.1%	2183	0.00	1.00	2.0%	2787	0.00	1.00	2.2%
26歳	4940	0.00	1.00	1.9%	2171	0.00	1.00	1.9%	2769	0.00	1.00	1.8%
27歳	4820	0.00	1.00	1.7%	2120	0.00	1.00	1.6%	2700	0.00	1.00	1.7%
28歳	4706	0.00	1.00	1.6%	2064	0.00	1.00	1.5%	2642	0.00	1.00	1.8%
29歳	4581	0.00	1.00	1.7%	2011	0.00	1.00	1.6%	2570	0.00	1.00	1.7%
30歳	4441	0.00	1.00	1.5%	1937	0.00	1.00	1.5%	2504	0.00	1.00	1.6%
31歳	4285	0.00	1.00	1.4%	1870	0.00	1.00	1.5%	2415	0.00	1.00	1.3%
32歳	4142	0.00	1.00	1.5%	1803	0.00	1.00	1.7%	2339	0.00	1.00	1.3%
33歳	3992	0.00	1.00	1.3%	1733	0.00	1.00	1.5%	2259	0.00	1.00	1.2%
34歳	3825	0.00	1.00	1.3%	1657	0.00	1.00	1.4%	2168	0.00	1.00	1.2%
35歳	3662	0.00	1.00	1.4%	1585	0.00	1.00	1.6%	2077	0.00	1.00	1.4%
36歳	3459	0.00	1.00	1.3%	1488	0.00	1.00	1.3%	1971	0.00	1.00	1.4%
37歳	3163	0.00	1.00	1.5%	1356	0.00	1.00	1.1%	1807	0.00	1.00	1.8%
38歳	2834	0.00	1.00	1.6%	1199	0.00	1.00	1.3%	1635	0.00	1.00	1.8%
39歳	2488	0.00	1.00	1.7%	1045	0.00	1.00	1.5%	1443	0.00	1.00	1.8%
40歳	2127	0.00	1.00	1.7%	890	0.00	1.00	1.1%	1237	0.00	1.00	2.0%
41歳	1770	0.00	1.00	1.6%	741	0.00	1.00	1.4%	1029	0.00	1.00	1.8%
42歳	1391	0.00	1.00	1.3%	591	0.00	1.00	1.4%	800	0.00	1.00	1.3%
43歳	996	0.00	1.00	1.9%	430	0.00	1.00	1.6%	566	0.00	1.00	2.1%
44歳	634	0.00	1.00	2.0%	263	0.00	1.00	1.3%	371	0.00	1.00	2.5%
45歳	265	0.00	1.00	2.7%	106	0.00	1.00	2.8%	159	0.00	1.00	2.7%



注：各回答者について、各年齢の誕生日を迎える年度（12ヶ月間）において「求職活動をしていた」と回答した月数の比率を求めて合計し、回答者の人数で割ったものを「求職活動率」とした。

5. B票単純集計表

- 注1：B票は、現在仕事をしており過去には別の勤務先で仕事をしていた者、または、現在仕事をしていないが過去には仕事をしていた者が、過去の勤務先について記入している。
- 注2：集計表での「1番目～12番目」の番号は、何番目の勤務先に関する情報かを示している。
- 注3：現在の勤務先に関する情報は、B票には含まれていないので、注意されたい。

1. 入社・入職した時の経路(ひとつだけ)

	合計	家族・親戚の紹介	友人・知人の紹介	卒業した学校や先生の紹介(学校推薦含む)	職業安定所(ハローワーク)の紹介	民間の職業紹介機関・派遣会社による紹介	求人広告・雑誌などを見て直接応募した	ウェブページを見て直接応募した	自分で連絡先を調べて直接応募した	家業を継いだ(家業に入った)	自分ではじめた(起業した)	勤務先から誘われた	その他	無回答
合計	9282 100.0	717 7.7	1266 13.6	1629 17.6	1163 12.5	365 3.9	2363 25.5	214 2.3	612 6.6	113 1.2	58 0.6	367 4.0	241 2.6	174 1.9
1番目	3761 100.0	378 10.1	281 7.5	1553 41.3	157 4.2	76 2.0	642 17.1	90 2.4	269 7.2	48 1.3	10 0.3	77 2.0	108 2.9	72 1.9
2番目	2475 100.0	200 8.1	458 18.5	53 2.1	404 16.3	99 4.0	780 31.5	51 2.1	166 6.7	36 1.5	18 0.7	112 4.5	60 2.4	38 1.5
3番目	1517 100.0	85 5.6	276 18.2	12 0.8	278 18.3	80 5.3	491 32.4	28 1.8	87 5.7	14 0.9	15 1.0	90 5.9	35 2.3	26 1.7
4番目	780 100.0	26 3.3	137 17.6	7 0.9	157 20.1	49 6.3	239 30.6	25 3.2	39 5.0	9 1.2	9 1.2	46 5.9	23 2.9	14 1.8
5番目	352 100.0	13 3.7	58 16.5	2 0.6	79 22.4	25 7.1	99 28.1	6 1.7	25 7.1	2 0.6	3 0.9	23 6.5	8 2.3	9 2.6
6番目	195 100.0	8 4.1	30 15.4	1 0.5	45 23.1	14 7.2	52 26.7	5 2.6	16 8.2	2 1.0	2 1.0	8 4.1	6 3.1	6 3.1
7番目	98 100.0	2 2.0	10 10.2	1 1.0	21 21.4	10 10.2	31 31.6	2 2.0	5 5.1	2 2.0	1 1.0	8 8.2	1 1.0	4 4.1
8番目	50 100.0	1 2.0	8 16.0	0 0.0	11 22.0	5 10.0	14 28.0	3 6.0	3 6.0	0 0.0	0 0.0	3 6.0	0 0.0	2 4.0
9番目	26 100.0	2 7.7	3 11.5	0 0.0	5 19.2	3 11.5	7 26.9	3 11.5	1 3.8	0 0.0	0 0.0	0 0.0	0 0.0	2 7.7
10番目	15 100.0	1 6.7	2 13.3	0 0.0	2 13.3	3 20.0	4 26.7	1 6.7	1 6.7	0 0.0	0 0.0	0 0.0	0 0.0	1 6.7
11番目	10 100.0	1 10.0	1 10.0	0 0.0	4 40.0	1 10.0	3 30.0	0 0.0	0 0.0	0 0.0	0 0.0	0 0.0	0 0.0	0 0.0
12番目	3 100.0	0 0.0	2 66.7	0 0.0	0 0.0	0 0.0	1 33.3	0 0.0	0 0.0	0 0.0	0 0.0	0 0.0	0 0.0	0 0.0

2. 入社・入職した時の働き方(ひとつだけ)

	合計	正規の職員・従業員	パート・アルバイト	契約社員・嘱託	派遣会社の派遣社員	会社役員・経営者	自営業主・自由業	家族従業者・内職	その他	無回答
合計	9282 100.0	4880 52.6	2659 28.6	711 7.7	580 6.2	17 0.2	80 0.9	86 0.9	120 1.3	149 1.6
1番目	3761 100.0	2728 72.5	609 16.2	194 5.2	68 1.8	0 0.0	19 0.5	38 1.0	48 1.3	57 1.5
2番目	2475 100.0	1116 45.1	871 35.2	207 8.4	160 6.5	7 0.3	20 0.8	28 1.1	30 1.2	36 1.5
3番目	1517 100.0	596 39.3	556 36.7	142 9.4	151 10.0	4 0.3	21 1.4	11 0.7	15 1.0	21 1.4
4番目	780 100.0	243 31.2	305 39.1	78 10.0	108 13.8	3 0.4	11 1.4	6 0.8	14 1.8	12 1.5
5番目	352 100.0	101 28.7	145 41.2	40 11.4	41 11.6	2 0.6	4 1.1	2 0.6	8 2.3	9 2.6
6番目	195 100.0	58 29.7	78 40.0	27 13.8	21 10.8	0 0.0	3 1.5	1 0.5	2 1.0	5 2.6
7番目	98 100.0	21 21.4	41 41.8	13 13.3	14 14.3	1 1.0	1 1.0	0 0.0	3 3.1	4 4.1
8番目	50 100.0	13 26.0	24 48.0	3 6.0	8 16.0	0 0.0	0 0.0	0 0.0	0 0.0	2 4.0
9番目	26 100.0	2 7.7	13 50.0	5 19.2	3 11.5	0 0.0	1 3.8	0 0.0	0 0.0	2 7.7
10番目	15 100.0	2 13.3	7 46.7	1 6.7	4 26.7	0 0.0	0 0.0	0 0.0	0 0.0	1 6.7
11番目	10 100.0	0 0.0	8 80.0	1 10.0	1 10.0	0 0.0	0 0.0	0 0.0	0 0.0	0 0.0
12番目	3 100.0	0 0.0	2 66.7	0 0.0	1 33.3	0 0.0	0 0.0	0 0.0	0 0.0	0 0.0

3. 勤務先の事業内容(ひとつだけ)

	合計	農・林・漁業	鉱業・建設業	製造業	情報通信業	運輸業	金融・保険業	小売業	飲食サービス業	医療・福祉	教育・学習支援業	公務	その他	無回答
合計	9282 100.0	80 0.9	615 6.6	1583 17.1	445 4.8	339 3.7	379 4.1	1209 13.0	1279 13.8	1071 11.5	368 4.0	233 2.5	1495 16.1	186 2.0
1番目	3761 100.0	26 0.7	274 7.3	705 18.7	191 5.1	96 2.6	187 5.0	494 13.1	458 12.2	418 11.1	177 4.7	78 2.1	581 7.8	76 2.0
2番目	2475 100.0	24 1.0	158 6.4	391 15.8	108 4.4	103 4.2	75 3.0	338 13.7	384 15.5	293 11.8	93 3.8	52 2.1	414 16.7	42 1.7
3番目	1517 100.0	14 0.9	107 7.1	238 15.7	81 5.3	65 4.3	57 3.8	190 12.5	222 14.6	180 11.9	51 3.4	39 2.6	246 16.2	27 1.8
4番目	780 100.0	10 1.3	46 5.9	131 16.8	35 4.5	32 4.1	26 3.3	104 13.3	107 13.7	92 11.8	22 2.8	25 3.2	133 17.1	17 2.2
5番目	352 100.0	2 0.6	11 3.1	53 15.1	10 2.8	20 5.7	11 3.1	45 12.8	51 14.5	51 14.5	12 3.4	15 4.3	62 17.6	9 2.6
6番目	195 100.0	0 0.0	9 4.6	31 15.9	7 3.6	15 7.7	8 4.1	19 9.7	29 14.9	21 10.8	5 2.6	13 6.7	32 16.4	6 3.1
7番目	98 100.0	3 3.1	6 6.1	21 21.4	3 3.1	5 5.1	9 9.2	9 9.2	12 12.2	3 3.1	2 2.0	8 8.2	13 13.3	4 4.1
8番目	50 100.0	0 0.0	3 6.0	6 12.0	3 6.0	3 6.0	3 6.0	6 12.0	8 16.0	4 8.0	3 6.0	1 2.0	8 16.0	2 4.0
9番目	26 100.0	0 0.0	0 0.0	3 11.5	3 11.5	0 0.0	1 3.8	3 11.5	3 11.5	6 23.1	2 7.7	1 3.8	2 7.7	2 7.7
10番目	15 100.0	0 0.0	1 6.7	2 13.3	3 20.0	0 0.0	2 13.3	1 6.7	2 13.3	1 6.7	0 0.0	0 0.0	2 13.3	1 6.7
11番目	10 100.0	1 10.0	0 0.0	1 10.0	1 10.0	0 0.0	0 0.0	0 0.0	2 20.0	2 20.0	1 10.0	0 0.0	2 20.0	0 0.0
12番目	3 100.0	0 0.0	0 0.0	1 33.3	0 0.0	0 0.0	0 0.0	0 0.0	1 33.3	0 0.0	0 0.0	1 33.3	0 0.0	0 0.0

4. 勤務先の企業・組織全体の従業員数※パートなども含む。(ひとつだけ)

	合計	1000人以上	300~999人	100~299人	30~99人	1~29人	なし	官公庁	無回答
合計	9282 100.0	1711 18.4	1230 13.3	1410 15.2	1647 17.7	2864 30.9	49 0.5	152 1.6	219 2.4
1番目	3761 100.0	782 20.8	583 15.5	645 17.1	637 16.9	954 25.4	14 0.4	60 1.6	86 2.3
2番目	2475 100.0	400 16.2	298 12.0	357 14.4	481 19.4	841 34.0	14 0.6	29 1.2	55 2.2
3番目	1517 100.0	258 17.0	186 12.3	218 14.4	262 17.3	529 34.9	11 0.7	22 1.5	31 2.0
4番目	780 100.0	140 17.9	77 9.9	119 15.3	135 17.3	267 34.2	5 0.6	15 1.9	22 2.8
5番目	352 100.0	56 15.9	41 11.6	38 10.8	62 17.6	132 37.5	2 0.6	12 3.4	9 2.6
6番目	195 100.0	36 18.5	19 9.7	16 8.2	34 17.4	74 37.9	3 1.5	6 3.1	7 3.6
7番目	98 100.0	15 15.3	15 15.3	9 9.2	14 14.3	36 36.7	0 0.0	5 5.1	4 4.1
8番目	50 100.0	12 24.0	2 4.0	3 6.0	13 26.0	18 36.0	0 0.0	0 0.0	2 4.0
9番目	26 100.0	7 26.9	2 7.7	3 11.5	5 19.2	5 19.2	0 0.0	2 7.7	2 7.7
10番目	15 100.0	5 33.3	3 20.0	0 0.0	2 13.3	4 26.7	0 0.0	0 0.0	1 6.7
11番目	10 100.0	0 0.0	4 40.0	2 20.0	0 0.0	4 40.0	0 0.0	0 0.0	0 0.0
12番目	3 100.0	0 0.0	0 0.0	0 0.0	2 66.7	0 0.0	0 0.0	1 33.3	0 0.0

5. 教育訓練・能力開発の状況(いくつでも)

	合計	職場で指導を受けた	研修を受けた(会社の費用)	自費で勉強をした	あてはまるものはない	無回答
合計	9282 100.0	6090 65.6	2035 21.9	827 8.9	1980 21.3	219 2.4
1番目	3761 100.0	2617 69.6	1196 31.8	319 8.5	590 15.7	85 2.3
2番目	2475 100.0	1559 63.0	421 17.0	242 9.8	624 25.2	48 1.9
3番目	1517 100.0	979 64.5	220 14.5	143 9.4	364 24.0	33 2.2
4番目	780 100.0	476 61.0	105 13.5	59 7.6	210 26.9	25 3.2
5番目	352 100.0	214 60.8	39 11.1	40 11.4	89 25.3	13 3.7
6番目	195 100.0	124 63.6	25 12.8	17 8.7	48 24.6	5 2.6
7番目	98 100.0	58 59.2	13 13.3	4 4.1	29 29.6	4 4.1
8番目	50 100.0	30 60.0	6 12.0	2 4.0	15 30.0	2 4.0
9番目	26 100.0	16 61.5	6 23.1	0 0.0	4 15.4	3 11.5
10番目	15 100.0	7 46.7	1 6.7	1 6.7	6 40.0	1 6.7
11番目	10 100.0	8 80.0	1 10.0	0 0.0	1 10.0	0 0.0
12番目	3 100.0	2 66.7	2 66.7	0 0.0	0 0.0	0 0.0

6. 勤務先での自分の職種(ひとつだけ)

	合計	専門・技術職	管理職	事務職	営業職	販売職	運輸・通信・保安職	技能・労務職	農・林・漁業	サービス職(資格不要)	サービス職(資格不要)	その他	無回答
合計	9282 100.0	1909 20.6	61 0.7	1879 20.2	578 6.2	879 9.5	266 2.9	1033 11.1	50 0.5	389 4.2	1452 15.6	606 6.5	180 1.9
1番目	3761 100.0	919 24.4	19 0.5	802 21.3	262 7.0	369 9.8	73 1.9	415 11.0	14 0.4	155 4.1	476 12.7	183 4.9	74 2.0
2番目	2475 100.0	470 19.0	18 0.7	474 19.2	141 5.7	256 10.3	87 3.5	264 10.7	13 0.5	97 3.9	448 18.1	165 6.7	42 1.7
3番目	1517 100.0	267 17.6	14 0.9	301 19.8	88 5.8	151 10.0	49 3.2	183 12.1	9 0.6	66 4.4	255 16.8	112 7.4	22 1.5
4番目	780 100.0	140 17.9	5 0.6	161 20.6	46 5.9	58 7.4	28 3.6	96 12.3	6 0.8	33 4.2	123 15.8	69 8.8	15 1.9
5番目	352 100.0	59 16.8	2 0.6	65 18.5	16 4.5	22 6.3	10 2.8	39 11.1	2 0.6	25 7.1	70 19.9	31 8.8	11 3.1
6番目	195 100.0	34 17.4	2 1.0	34 17.4	12 6.2	13 6.7	11 5.6	14 7.2	1 0.5	11 5.6	36 18.5	21 10.8	6 3.1
7番目	98 100.0	9 9.2	1 1.0	20 20.4	8 8.2	5 5.1	5 5.1	11 11.2	3 3.1	1 1.0	18 18.4	12 12.2	5 5.1
8番目	50 100.0	5 10.0	0 0.0	12 24.0	3 6.0	4 8.0	3 6.0	4 8.0	0 0.0	0 0.0	13 26.0	4 8.0	2 4.0
9番目	26 100.0	3 11.5	0 0.0	5 19.2	1 3.8	0 0.0	0 0.0	4 15.4	1 3.8	1 3.8	7 26.9	2 7.7	2 7.7
10番目	15 100.0	2 13.3	0 0.0	4 26.7	1 6.7	1 6.7	0 0.0	1 6.7	0 0.0	0 0.0	2 13.3	3 20.0	1 6.7
11番目	10 100.0	1 10.0	0 0.0	0 0.0	0 0.0	0 0.0	0 0.0	2 20.0	1 10.0	0 0.0	3 30.0	3 30.0	0 0.0
12番目	3 100.0	0 0.0	0 0.0	1 33.3	0 0.0	0 0.0	0 0.0	0 0.0	0 0.0	0 0.0	1 33.3	1 33.3	0 0.0

7. 勤務先では、年次有給休暇を年間何日ぐらい取得していましたか？(ひとつだけ)

	合計	10日以上	5～9日程 度	1～4日程 度	まったく取 得せず	無回答
合計	9282 100.0	1434 15.4	1622 17.5	1612 17.4	4384 47.2	230 2.5
1番目	3761 100.0	677 18.0	790 21.0	751 20.0	1460 38.8	83 2.2
2番目	2475 100.0	332 13.4	398 16.1	399 16.1	1287 52.0	59 2.4
3番目	1517 100.0	212 14.0	229 15.1	249 16.4	793 52.3	34 2.2
4番目	780 100.0	115 14.7	111 14.2	116 14.9	417 53.5	21 2.7
5番目	352 100.0	52 14.8	52 14.8	45 12.8	188 53.4	15 4.3
6番目	195 100.0	29 14.9	21 10.8	27 13.8	112 57.4	6 3.1
7番目	98 100.0	12 12.2	6 6.1	8 8.2	67 68.4	5 5.1
8番目	50 100.0	3 6.0	4 8.0	7 14.0	32 64.0	4 8.0
9番目	26 100.0	0 0.0	6 23.1	4 15.4	14 53.8	2 7.7
10番目	15 100.0	1 6.7	1 6.7	4 26.7	8 53.3	1 6.7
11番目	10 100.0	1 10.0	2 20.0	2 20.0	5 50.0	0 0.0
12番目	3 100.0	0 0.0	2 66.7	0 0.0	1 33.3	0 0.0

8. 入社・入職時と比べた退社・退職時の収入(月収ベース)(ひとつだけ)※

	合計	大きく増加	やや増加	ほぼ同じ	やや減少	大きく減少	無回答
合計	9282 100.0	803 8.7	2910 31.4	3398 36.6	957 10.3	975 10.5	239 2.6
1番目	3761 100.0	232 6.2	1395 37.1	1756 46.7	130 3.5	136 3.6	112 3.0
2番目	2475 100.0	281 11.4	716 28.9	655 26.5	345 13.9	432 17.5	46 1.9
3番目	1517 100.0	171 11.3	417 27.5	473 31.2	226 14.9	198 13.1	32 2.1
4番目	780 100.0	70 9.0	209 26.8	258 33.1	123 15.8	100 12.8	20 2.6
5番目	352 100.0	28 8.0	85 24.1	114 32.4	64 18.2	50 14.2	11 3.1
6番目	195 100.0	11 5.6	51 26.2	70 35.9	28 14.4	29 14.9	6 3.1
7番目	98 100.0	3 3.1	18 18.4	37 37.8	20 20.4	14 14.3	6 6.1
8番目	50 100.0	2 4.0	9 18.0	19 38.0	9 18.0	9 18.0	2 4.0
9番目	26 100.0	4 15.4	4 15.4	9 34.6	3 11.5	3 11.5	3 11.5
10番目	15 100.0	0 0.0	5 33.3	4 26.7	2 13.3	3 20.0	1 6.7
11番目	10 100.0	1 10.0	0 0.0	2 20.0	7 70.0	0 0.0	0 0.0
12番目	3 100.0	0 0.0	1 33.3	1 33.3	0 0.0	1 33.3	0 0.0

※2番目以降の設問文は、「前職と比べた収入の変化(月収ベース)(ひとつだけ)」である。

9. 退社・退職時の状況について、あてはまるものすべてに○をつけてください。(いくつでも)

	合計	深夜に就業することがあった	休日が週に1日もないことがあった	心身の病気が原因	心身の病気が原因	職場でいじめや嫌がらせを受けた	勤め先の都合で解雇された／雇止めにあった	1週間の労働時間が60時間を超えていた	あてはまるものはない	無回答
合計	9282 100.0	1136 12.2	527 5.7	481 5.2	218 2.3	467 5.0	674 7.3	756 8.1	6224 67.1	207 2.2
1番目	3761 100.0	507 13.5	219 5.8	220 5.8	74 2.0	169 4.5	197 5.2	330 8.8	2549 67.8	75 2.0
2番目	2475 100.0	284 11.5	138 5.6	113 4.6	59 2.4	108 4.4	174 7.0	193 7.8	1688 68.2	51 2.1
3番目	1517 100.0	171 11.3	84 5.5	66 4.4	34 2.2	79 5.2	140 9.2	132 8.7	1023 67.4	32 2.1
4番目	780 100.0	87 11.2	40 5.1	40 5.1	23 2.9	39 5.0	77 9.9	54 6.9	520 66.7	19 2.4
5番目	352 100.0	41 11.6	22 6.3	19 5.4	14 4.0	30 8.5	47 13.4	23 6.5	205 58.2	13 3.7
6番目	195 100.0	21 10.8	14 7.2	11 5.6	4 2.1	14 7.2	13 6.7	13 6.7	133 68.2	6 3.1
7番目	98 100.0	8 8.2	6 6.1	5 5.1	3 3.1	11 11.2	10 10.2	4 4.1	57 58.2	6 6.1
8番目	50 100.0	9 18.0	1 2.0	5 10.0	3 6.0	6 12.0	7 14.0	4 8.0	27 54.0	2 4.0
9番目	26 100.0	3 11.5	0 0.0	1 3.8	1 3.8	4 15.4	4 15.4	1 3.8	11 42.3	2 7.7
10番目	15 100.0	3 20.0	0 0.0	0 0.0	1 6.7	5 33.3	3 20.0	1 6.7	4 26.7	1 6.7
11番目	10 100.0	2 20.0	3 30.0	1 10.0	2 20.0	2 20.0	1 10.0	1 10.0	5 50.0	0 0.0
12番目	3 100.0	0 0.0	0 0.0	0 0.0	0 0.0	0 0.0	1 33.3	0 0.0	2 66.7	0 0.0

10. 退社・退職時の働き方(ひとつだけ)

	合計	入社・入職時と同じ	正規の職員・従業員	パート・アルバイト	契約社員・嘱託	派遣会社の派遣社員	会社役員・経営者	自営業主・自由業	家族従業者・内職	その他	無回答
合計	9282 100.0	8288 89.3	195 2.1	161 1.7	95 1.0	27 0.3	8 0.1	28 0.3	18 0.2	254 2.7	208 2.2
1番目	3761 100.0	3382 89.9	57 1.5	79 2.1	24 0.6	12 0.3	4 0.1	15 0.4	10 0.3	100 2.7	78 2.1
2番目	2475 100.0	2196 88.7	77 3.1	36 1.5	27 1.1	5 0.2	3 0.1	5 0.2	6 0.2	72 2.9	48 1.9
3番目	1517 100.0	1361 89.7	31 2.0	22 1.5	20 1.3	7 0.5	0 0.0	3 0.2	1 0.1	37 2.4	35 2.3
4番目	780 100.0	697 89.4	18 2.3	9 1.2	14 1.8	2 0.3	0 0.0	2 0.3	1 0.1	17 2.2	20 2.6
5番目	352 100.0	300 85.2	7 2.0	10 2.8	7 2.0	1 0.3	1 0.3	2 0.6	0 0.0	13 3.7	11 3.1
6番目	195 100.0	179 91.8	3 1.5	3 1.5	1 0.5	0 0.0	0 0.0	1 0.5	0 0.0	2 1.0	6 3.1
7番目	98 100.0	86 87.8	0 0.0	0 0.0	1 1.0	0 0.0	0 0.0	0 0.0	0 0.0	6 6.1	5 5.1
8番目	50 100.0	46 92.0	0 0.0	1 2.0	0 0.0	0 0.0	0 0.0	0 0.0	0 0.0	1 2.0	2 4.0
9番目	26 100.0	21 80.8	1 3.8	0 0.0	1 3.8	0 0.0	0 0.0	0 0.0	0 0.0	1 3.8	2 7.7
10番目	15 100.0	12 80.0	0 0.0	0 0.0	0 0.0	0 0.0	0 0.0	0 0.0	0 0.0	2 13.3	1 6.7
11番目	10 100.0	6 60.0	1 10.0	1 10.0	0 0.0	0 0.0	0 0.0	0 0.0	0 0.0	2 20.0	0 0.0
12番目	3 100.0	2 66.7	0 0.0	0 0.0	0 0.0	0 0.0	0 0.0	0 0.0	0 0.0	1 33.3	0 0.0

11. あなたに適用される産前産後休暇(産休)制度はありましたか？

	合計	はい	いいえ	わからない	無回答
合計	6114 100.0	1588 26.0	1696 27.7	2724 44.6	106 1.7
1番目	2378 100.0	794 33.4	507 21.3	1037 43.6	40 1.7
2番目	1631 100.0	356 21.8	493 30.2	762 46.7	20 1.2
3番目	1047 100.0	240 22.9	325 31.0	462 44.1	20 1.9
4番目	554 100.0	111 20.0	190 34.3	245 44.2	8 1.4
5番目	236 100.0	40 16.9	92 39.0	97 41.1	7 3.0
6番目	130 100.0	23 17.7	40 30.8	64 49.2	3 2.3
7番目	62 100.0	9 14.5	23 37.1	27 43.5	3 4.8
8番目	36 100.0	6 16.7	14 38.9	14 38.9	2 5.6
9番目	21 100.0	6 28.6	7 33.3	6 28.6	2 9.5
10番目	11 100.0	1 9.1	3 27.3	6 54.5	1 9.1
11番目	6 100.0	1 16.7	2 33.3	3 50.0	0 0.0
12番目	2 100.0	1 50.0	0 0.0	1 50.0	0 0.0

12. あなたに適用される育児休業(育休)制度はありましたか？

	合計	はい	いいえ	わからない	無回答
合計	6114 100.0	1347 22.0	1802 29.5	2856 46.7	109 1.8
1番目	2378 100.0	652 27.4	578 24.3	1107 46.6	41 1.7
2番目	1631 100.0	305 18.7	510 31.3	795 48.7	21 1.3
3番目	1047 100.0	210 20.1	339 32.4	478 45.7	20 1.9
4番目	554 100.0	101 18.2	192 34.7	252 45.5	9 1.6
5番目	236 100.0	37 15.7	91 38.6	101 42.8	7 3.0
6番目	130 100.0	19 14.6	42 32.3	66 50.8	3 2.3
7番目	62 100.0	9 14.5	23 37.1	27 43.5	3 4.8
8番目	36 100.0	5 13.9	15 41.7	14 38.9	2 5.6
9番目	21 100.0	6 28.6	7 33.3	6 28.6	2 9.5
10番目	11 100.0	1 9.1	3 27.3	6 54.5	1 9.1
11番目	6 100.0	1 16.7	2 33.3	3 50.0	0 0.0
12番目	2 100.0	1 50.0	0 0.0	1 50.0	0 0.0

