

第3章 収集データの基本属性、就業条件等

1. 2回の調査の収集データ

今回のデータ収集では、「第2章 データ収集の目的と方法」に記したように、厚生労働省編職業分類の職業細分類を200職業に集約し、2013年と2014年、この200職業に実際に就業している者、各120名収集することを目標に調査を行った。全体では2013年には26,586名、2014年には27,074名収集でき、2014年の回答者から2013年も回答した者を除くと(1,652名、3.1%)、2014年の収集数は25,422名となり、2年の合計では52,008名収集できたことになる。

これを厚生労働省編職業分類の細分類で収集数の多い職業からみたものが、章末の「資料 厚生労働省編職業分類の職業細分類での収集数」である。細分類で100名以上収集できたのが192職業、50名以上収集が259職業、20名以上収集が365職業となっている。収集数が一桁の職業もあり、さらに数を増やす必要があるが、20名以上収集できていれば、平均値等統計量は比較的安定することが期待され、また、収集数が少ない職業は元々、就業者も少ないと考えると、平均値等を求めるのであれば主要な365職業は収集できたということもできる。

これを職業大分類でまとめたのが図表3-1である。2013年調査では「保安の職業」は収集していないため空白となっている。2014年では収集対象としたが、数は154名と少なく、全体の0.6%である。「第2章 データ収集の目的と方法」で述べたように200職業への集約の仕方が異なるため、2013年と2014年で若干の違いはあるが、「専門的・技術的職業」がもっとも多く、次いで「研究者、技術者」、その次に「販売の職業」となり、同じような割合といえる。少ない「農林漁業の職業」等は双方の年とも少ない。職業に関して、均等に収集するという方針のため、「専門的・技術的職業」は含まれる職業細分類が多く(第2章の図表2-1)、そのために全体の数も多くなっている。

次に業種別に収集数をみたのが図表3-2である。業種としては多いものから、「製造業」(2013年21.2%、2014年21.6%、以下括弧内の数字は同様にそれぞれの年の%)、「その他サービス業」(16.3%、17.0%)、「小売業」(11.3%、10.0%)、「医療」と「福祉」を合計すると2013年は12.2%、2014年は12.1%、「建設業」(8.2%、6.8%)、「IT」(7.6%、7.1%)となっている。両年で細かな違いはあるが、「製造業」、「その他のサービス業」、「小売業」の順に多く、同じような分布といえる。国勢調査(平成22年度)における産業大分類別15歳以上就業者の割合では、多い順に、「卸売業、小売業」16.4%、「製造業」16.1%、「医療、福祉」10.3%、「建設業」7.5%、「宿泊業、飲食サービス業」5.7%、「サービス業(他に分類されないもの)」5.7%、「運輸業、郵便業」5.4%、「農業、林業」3.7%となっており、これに較べると本データは「製造業」、「その他サービス業」の割合が多いことになる。職種での分布同様、集約200職業を均等に集めたことによると考えられる。

以上のように2回の調査の分布は職種、業種では同じようになっているが、確認の意味も

あり、性別年齢別で収集数をみたものが図表 3-3 である。男女の割合は双方とも 7 : 3、年齢では双方とも 40 歳代を中心に分布している。性別に分けてみた場合も、男性で最も多いのは 40 歳代、次に多いのが 50 歳代、女性で最も多いのは 40 歳代、次に多いのが 30 歳代と同じ傾向になっている。

以上の通り、2 回の調査は同じような分布といえるため、以下、本章の検討では 2 回の調査を合計した結果をみていくことにする。本報告の以下の章においても、まず、2 回の調査の違いを検討し、差がない部分については、2 回の調査を合計した集計をもとに検討している。

2013 年と 2014 年の調査を合計した性別年齢別の集計数を図表 3-4 に示した。2013 年に回答し、2014 年にも回答した者を除いているため、全体での収集数は 52,008 名となる。2013 年と 2014 年に分けてみた場合と同じであるが、男性は 40 歳代、次いで 50 歳代が多く、女性は 40 歳代、次いで 30 歳代が多い。

この性別年齢別分布を労働力調査（平成 24 年）と比較すると（図表 3-5）、本調査では男女では男性の割合がやや多く、年齢では 40 歳代、30 歳代の割合がやや多い。男女を年齢別にみると、労働力調査では分布に大きな山がないのに対し、本調査では男性では 40 歳代、50 歳代が多く、女性では 40 歳代と 30 歳代が多い。そして、本調査では 29 歳までの若年が少ない。この結果も本調査が職業毎に均等に、しかも専門的職業、研究者技術者が多い収集となっているため、若年が少なく中高年が多くなっているといえる。

職業は現在の職業、現職として聞いているが、この現職をどの位続けているかという継続年数の分布は図表 3-6 の通りである。全体としては「4～10 年」、次に「11～20 年」が多く、男性も同じ傾向であるが、女性は「4～10 年」の次に、「3 年まで」が多くなっている。

図表3-1 職業大分類別収集数（2013年、2014年）

番号	職業大分類	2013年調査		2014年調査	
		収集人数	%	収集人数	%
B-1	研究者、技術者	4,373	16.4	4,226	15.6
B-2	専門的職業	5,360	20.2	6,194	22.9
C	事務の職業	3,395	12.8	3,833	14.2
D	販売の職業	4,250	16.0	4,109	15.2
E	サービスの職業	3,272	12.3	2,737	10.1
F	保安の職業	—	—	154	0.6
G	農林漁業の職業	368	1.4	348	1.3
H	生産工程の職業	2,792	10.5	2,641	9.8
I	輸送・機械運転の職業	732	2.8	976	3.6
J	建設・採掘の職業	1,087	4.1	845	3.1
K	運搬・清掃・包装等の職業	957	3.6	1,011	3.7
合計		26,586	100%	27,074	100%

図表3-2 業種別収集数（2013年、2014年）

	2013年調査		2014年調査	
	収集人数	%	収集人数	%
建設業	2,173	8.2	1,849	6.8
製造業	5,628	21.2	5,848	21.6
運輸業	1,156	4.3	1,541	5.7
小売業	3,002	11.3	2,703	10.0
宿泊業	423	1.6	300	1.1
飲食業	876	3.3	858	3.2
医療	2,108	7.9	2,128	7.9
福祉	1,146	4.3	1,150	4.2
IT	2,025	7.6	1,924	7.1
その他サービス業	4,326	16.3	4,601	17.0
国／地方自治体	1,282	4.8	1,492	5.5
その他	2,441	9.2	2,680	9.9
合計	26,586	100%	27,074	100%

注) 「その他サービス業」の自由記述には、金融関係、学校・教育、保険販売、不動産業、旅行業、ビル管理等が多くみられた。最後の「その他」の自由記述には、学校・教育、金融関係、農業、保険販売、卸売業、不動産業等が多くみられた。

図表3-3 性別年齢別収集数（2013年、2014年）

2013	29歳まで	30歳代	40歳代	50歳代	60歳以上	合計 縦%
男性	834 4.50	4,352 23.50	7,375 39.83	4,543 24.53	1,414 7.64	18,518 69.65
女性	1,085 13.45	2,643 32.76	2,713 33.63	1,377 17.07	250 3.10	8,068 30.35
計	1,919 7.22	6,995 26.31	10,088 37.94	5,920 22.27	1,664 6.26	26,586 100.00

2014	29歳まで	30歳代	40歳代	50歳代	60歳以上	合計 縦%
男性	733 3.86	3,767 19.84	7,186 37.85	5,607 29.53	1,692 8.91	18,985 70.12
女性	1,124 13.90	2,579 31.88	2,589 32.01	1,481 18.31	316 3.91	8,089 29.88
合計	1,857 6.86	6,346 23.44	9,775 36.10	7,088 26.18	2,008 7.42	27,074 100.00

図表3-4 性別年齢別収集数（2013年と2014年の合計）

	29歳まで	30歳代	40歳代	50歳代	60歳以上	合計 縦%
男性	1,520 4.19	7,864 21.69	14,071 38.80	9,816 27.07	2,992 8.25	36,263 69.73
女性	2,173 13.80	5,086 32.30	5,155 32.74	2,775 17.62	556 3.53	15,745 30.27
合計	3,693 7.10	12,950 24.90	19,226 36.97	12,591 24.21	3,548 6.82	52,008 100.00

図表3-5 平成24年「労働力調査」労働力人口（単位万人）

	29歳まで	30歳代	40歳代	50歳代	60歳以上	合計
男性	601 15.9	847 22.4	852 22.5	731 19.3	758 20.0	3,789 57.8
女性	524 18.9	583 21.1	641 23.2	542 19.6	476 17.2	2,766 42.2
計	1,125 17.2	1,430 21.8	1,493 22.8	1,273 19.4	1,234 18.8	6,555 100.0

図表3-6 性別の職業継続年数（2013年と2014年の合計）

	3年まで	10年まで	20年まで	30年まで	31年以上	合計
男性	6,371 17.60%	9,629 26.60%	9,678 26.70%	7,508 20.70%	3,077 8.50%	36,263 100.00%
女性	4,897 31.10%	6,036 38.30%	3,285 20.90%	1,197 7.60%	330 2.10%	15,745 100.00%
合計	11,268 21.70%	15,665 30.10%	12,963 24.90%	8,705 16.70%	3,407 6.60%	52,008 100.00%

2. 収集データの勤務先等

ここからは2回の調査を合計したものを見ていくが、まず、収集したデータの勤務先に関しては「会社」が66.23%と多いが、次いで「自営／個人／フリーランス」が17.03%となっている（図表3-7）。規模別では「自営／個人／フリーランス」は96.20%が「30名まで」ある。

勤務先での雇用形態としては（図表3-8）、正規の職員が61.40%と多くなっている。平成22年国勢調査では「正規の職員・従業員」が65.8%であり、比較的近い値といえる。男女に分けると、女性は「パート」、「派遣社員」が多い。

勤務先での勤続年数は（図表3-9）、全体では「4～10年」が多く、女性は男性よりも「3年まで」が多い。

勤務先での職位としては全体としては「一般」が52.60%と多いが（図表3-10）、「一般」は年齢とともに減り、「課長相当」、「部長・次長相当」は50歳代までは年齢とともに増え、「経営層」は60歳代まで年齢とともに多くなる。

図表3-7 勤務先の組織形態と規模（2013年と2014年の合計）

	～30名	31～300名	301～3,000名	3,001名以上	合計
会社	8,214 23.80%	10,733 31.20%	8,226 23.90%	7,271 21.10%	34,444 66.23%
会社以外の法人／団体	1,022 20.00%	2,288 44.90%	1,354 26.60%	434 8.50%	5,098 9.80%
国／地方自治体	407 13.00%	1,094 35.00%	692 22.20%	931 29.80%	3,124 6.01%
自営／個人／フリーランス	8,519 96.20%	241 2.70%	49 0.60%	49 0.60%	8,858 17.03%
その他	156 32.20%	186 38.40%	90 18.60%	52 10.70%	484 0.93%
合計	18,318 35.20%	14,542 28.00%	10,411 20.00%	8,737 16.80%	52,008 100.00%

図表3-8 性別と雇用形態（2013年と2014年の合計）

	正規の職員	パート	派遣社員	契約社員、期間従業員、嘱託	自営、フリーランス	経営層	アルバイト(学生以外)	合計
男性	25,346 69.90%	783 2.20%	547 1.50%	2,043 5.60%	5,875 16.20%	943 2.60%	726 2.00%	36,263 100.00%
女性	6,597 41.90%	4,174 26.50%	873 5.50%	1,398 8.90%	1,749 11.10%	74 0.50%	880 5.60%	15,745 100.00%
合計	31,943 61.40%	4,957 9.50%	1,420 2.70%	3,441 6.60%	7,624 14.70%	1,017 2.00%	1,606 3.10%	52,008 100.00%

図表3-9 勤務先の勤務継続年数（2013年と2014年の合計）

	3年まで	10年まで	20年まで	30年まで	31年以上	合計
男性	7,635 21.05%	10,093 27.83%	8,953 24.69%	6,809 18.78%	2,773 7.65%	36,263 100.00%
女性	5,860 37.22%	5,931 37.67%	2,696 17.12%	956 6.07%	302 1.92%	15,745 100.00%
合計	13,495 25.95%	16,024 30.81%	11,649 22.40%	7,765 14.93%	3,075 5.91%	52,008 100.00%

図表3-10 年齢と役職（2013年と2014年の合計）

	一般	係長・主任相当	課長相当	部長・次長相当	経営層	その他	合計
29歳まで	3,251 88.00%	185 5.00%	34 0.90%	26 0.70%	69 1.90%	128 3.50%	3,693 100.00%
30歳代	8,623 66.60%	2,377 18.40%	488 3.80%	203 1.60%	611 4.70%	648 5.00%	12,950 100.00%
40歳代	9,329 48.50%	3,693 19.20%	2,105 10.90%	892 4.60%	1,750 9.10%	1,457 7.60%	19,226 100.00%
50歳代	4,801 38.10%	1,661 13.20%	1,557 12.40%	1,335 10.60%	1,817 14.40%	1,420 11.30%	12,591 100.00%
60歳以上	1,376 38.80%	116 3.30%	140 3.90%	267 7.50%	773 21.80%	876 24.70%	3,548 100.00%
合計	27,380 52.60%	8,032 15.40%	4,324 8.30%	2,723 5.20%	5,020 9.70%	4,529 8.70%	52,008 100.00%

3. 収集データの個人属性等

学歴は全体としては、大学卒が42.70%と多く、次いで高校卒が26.00%となっている（図表3-11）。「就業構造基本調査」（平成24年）では就業者に占める割合として、高卒45.5%、

大卒 25.0%、大学院卒 2.6%となっており、就業者以外も含まれる「国勢調査」（平成 22 年）では、高卒が 38.9%、大学・大学院卒 16.4%となっている。本調査では高卒が少なく、大卒が多い。この点も、職業毎に均等に収集する方針であり、専門的職業が多いことが関係している。年齢別にみると大学進学率が近年高まってきたことから、若年の大卒割合が多いと思われるが、図表 3-11 の通り 50 歳代でも 45.80%、60 歳代でも 45.20%と高い。もともと学歴が高い集団ということができる。

この他、属性に関連して、「結婚している」が 32,719名(62.9%)、「子供がいる」が 28,014名(53.9%)、「家計の担い手である」が 37,789名(72.7%)であった。

図表3-11 年齢と学歴

	高校卒	専門学校卒	短大卒	大学卒	大学院卒	その他	合計
29歳まで	815 22.10%	601 16.30%	270 7.30%	1,676 45.40%	276 7.50%	55 1.50%	3,693 100.00%
30歳代	2,741 21.20%	2,069 16.00%	1,085 8.40%	5,689 43.90%	1,193 9.20%	173 1.30%	12,950 100.00%
40歳代	5,475 28.50%	3,101 16.10%	1,515 7.90%	7,465 38.80%	1,323 6.90%	347 1.80%	19,226 100.00%
50歳代	3,345 26.60%	1,532 12.20%	1,023 8.10%	5,770 45.80%	759 6.00%	162 1.30%	12,591 100.00%
60歳以上	1,165 32.80%	320 9.00%	185 5.20%	1,603 45.20%	205 5.80%	70 2.00%	3,548 100.00%
合計	13,541 26.00%	7,623 14.70%	4,078 7.80%	22,203 42.70%	3,756 7.20%	807 1.60%	52,008 100.00%

4. 年収、勤務時間、通勤時間

現在の職業として回答した職業からの直近 1 年間の収入に関しては（図表 3-12）、分布としては 300～400 万円未満が多くなっている。国税庁「民間給与実態統計調査結果」（平成 24 年）では平均が 408 万円となっており、総務省「家計調査」（平成 25 年 9 月分速報）では、世帯主の月収が 357,312 円（12 を乗ずると 429 万円）、配偶者の月収が 54,502 円（12 を乗ずると 65 万円）である。図表 3-12 の分布から [階級値×度数] の合計／データ数により平均値を求めると（階級値はそれぞれ、50 万円、150 万円、250 万円、350 万円、450 万円、550 万円、650 万円、750 万円、850 万円、950 万円、1050 万円、1150 万円とし、1200 万円以上は 1250 万円とした）、1200 万円以上を 1250 万円としたことにより、実際よりもやや低く出ることも考えられるが、平均値は 453 万円となった。「家計調査」、「民間給与実態統計調査結果」の統計よりも年収がやや高いといえる。本調査では職種別にサンプリングしており、専門的職業が約五分の一と多く（図表 3-1）、また、PC とネット環境を有する等、多少、偏りがあることが影響していると考えられる。

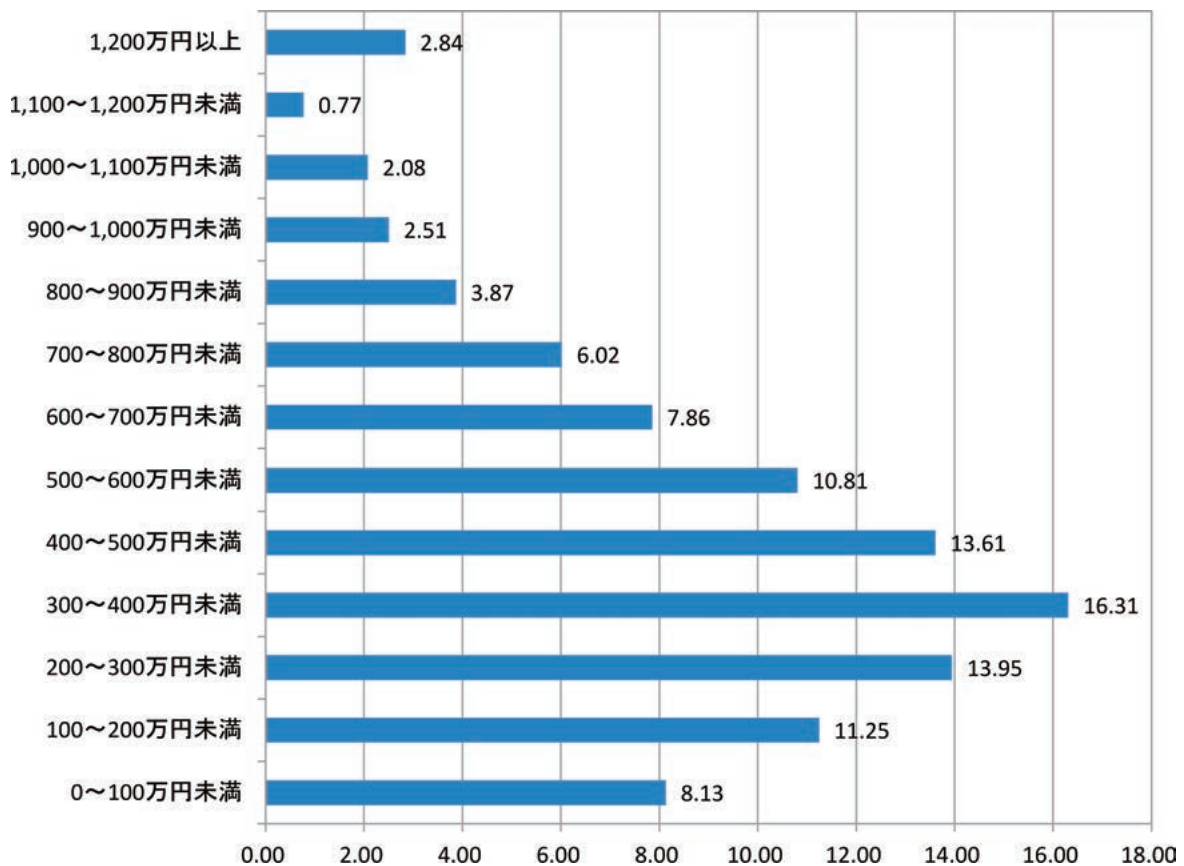
最後に勤務時間、通勤時間等について、職業毎に特徴があるであろうが、ここではまず全体の傾向をみておく。

勤務のパターンとしては、「朝始まり夕刻まででほぼ毎日同じ」が、全体としては73.56%と多くなっている（図表3-13）。この割合は男性の方がやや多い。

残業に関しては、全体としては「ほぼ定時に帰れる」が33.69%、「たまに残業等がある」が36.77%、「毎日のように残業等がある」が29.54%となっている（図表3-14）。男女別にみると「ほぼ定時に帰れる」は女性が多く（45.00%）、「毎日のように残業等がある」は男性の方が多（34.48%）。

通勤時間（片道）に関しては（図表3-15）、30分以内が6割近くになるが（57.87%）、1時間以上も、合計すると約1割以上となる（13.64%）。

図表3-12 現職からの直近1年の収入（全体を100とする%、n=52,008）



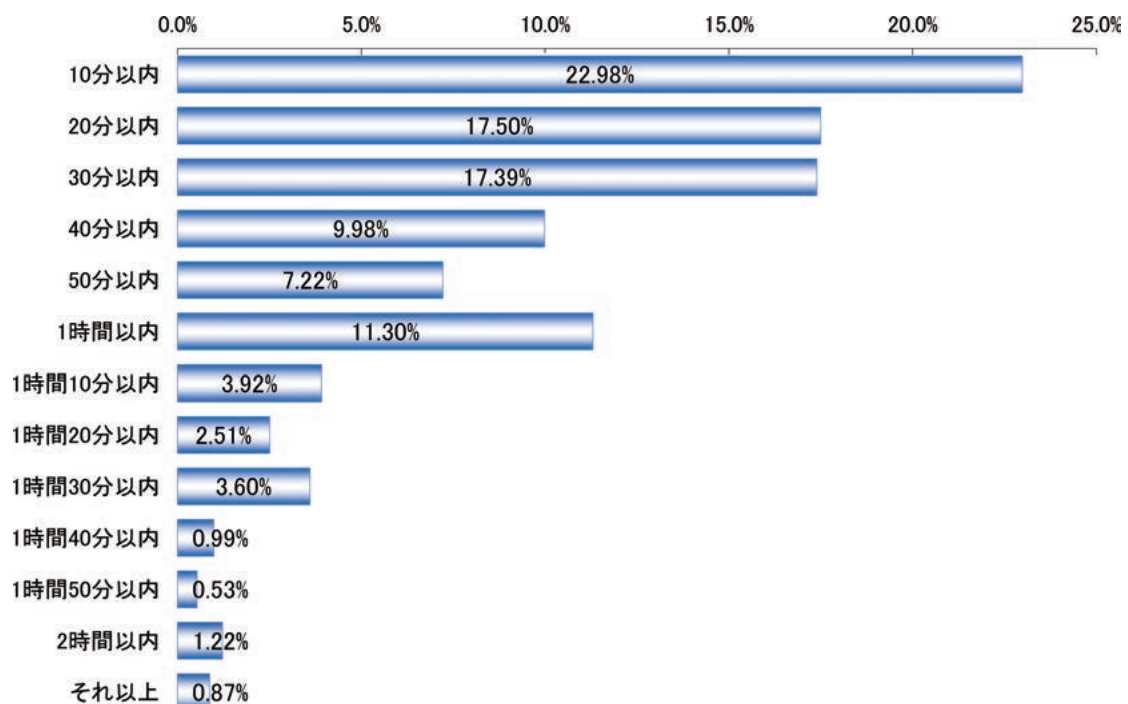
図表3-13 性別と勤務パターン

	朝始まり 夕刻まで でほぼ毎 日同じ	三交代等 いくつか のパター ンがある	不定期に 夜勤があ る等日々 変化	合計
男性	27,000 74.46%	3,457 9.53%	5,806 16.01%	36,263 100.00%
女性	11,259 71.51%	2,554 16.22%	1,932 12.27%	15,745 100.00%
合計	38,259 73.56%	6,011 11.56%	7,738 14.88%	52,008 100.00%

図表3-14 性別と残業の頻度

	ほぼ定時 に帰れる	たまに残 業等があ る	毎日のよ うに残業 等がある	合計
男性	10,435 28.78%	13,326 36.75%	12,502 34.48%	36,263 100.00%
女性	7,086 45.00%	5,796 36.81%	2,863 18.18%	15,745 100.00%
合計	17,521 33.69%	19,122 36.77%	15,365 29.54%	52,008 100.00%

図表3-15 通勤時間（片道、全体を100とする%、n=52,008）



5. まとめ:収集データについて

今回のデータ収集では集約した 200 職業に対して、その職業の従事者各 120 名を収集することを目標にデータ収集した。全体では 2013 年には 26,586 名、2014 年には 27,074 名収集でき、2014 年の回答者から 2013 年も回答した者を除くと（1,652 名、3.1%）、2014 年の収集数は 25,422 名となり、2 回の調査合計で 52,008 名収集できた。

職業細分類で見ると、100 名以上収集できたのが 192 職業、50 名以上収集が 259 職業、20 名以上収集が 365 職業となる。収集数が一桁の職業もあるが、20 名以上収集できていれば、平均値等統計量は比較的安定すると考えられ、収集数が少ない職業は元々、就業者も少ないとすれば、平均値等を求めるのであれば、主要な 365 職業は収集できたということもできる。

Web 調査によって 200 職業に対して均等にデータを収集したため、他の調査と比較すると、分布に違いがみられるものがあった。「国勢調査」（平成 22 年）と比較すると、本調査では「専門的職業」、「研究者、技術者」が多く、「事務の職業」、「生産工程の職業」は少ない。学歴は「就業構造基本調査」（平成 24 年）と比較すると、本調査では高卒が少なく、大卒が多い。このように本調査では専門職や高学歴がやや多いことになる。また、労働力調査（平成 24 年）と比較すると、本調査では男女では男性の割合がやや高く、年齢では 40 歳代、30 歳代の割合がやや高い。収入では、現在の職業からの直近 1 年間の収入として、分布としては「300 万から 400 万円未満」が多いが、平均値を求めると、国税庁「民間給与実態統計調査結果」や総務省「家計調査」よりもやや高い 453 万円となった。今回収集したデータは、高学歴が多く、専門職が多く、年収もやや高い集団とすることができる。

資料 厚生労働省編職業分類の職業細分類での収集数（2013年と2014年の合計、多い順）

1	営業事務員	326	101	歯科衛生士	223	201	中華料理調理人	84
2	建築技術者(設計業務)	325	102	ガソリンスタンド・スタッフ(ガソリン・軽油・水)	221	202	ピッキング作業員	83
3	一般事務員(文書作成、書類整理、帳簿記)	320	103	印刷営業員	220	203	新聞記者	82
4	総務事務員(庶務、文書、資産管理、株式)	319	104	自動車組立工(フォークリフト・ロードローラ)	220	204	商品訪問販売員(化粧品、家庭配置薬、布)	81
5	土木施工管理技術者	315	105	写真家(営業写真家、商業カメラマン、報道)	219	205	送電線・配電線・通信線架線(敷設)作業員	81
6	建築施工管理技術者	311	106	理容師	218	206	職業相談員(キャリア・コンサルタント、求職)	80
7	ソフトウェア開発技術者(WEB・オープン系)	308	107	プラスチック製品製造工(原料プラスチック)	217	207	電子機器部品組立工(電子回路用コンデン)	80
8	土木技術者(設計業務)	307	108	学童保育指導員(児童館の児童指導員、リ)	217	208	環境衛生技術者(下水・尿屎・廃棄物・水処)	79
9	プログラマー	306	109	印刷・製本作業員(製版、オフセット印刷、)	216	209	金属製錬・金属材料技術者(開発業務)(鉄)	79
10	ビル管理人(受付・清掃・警備・設備管理な)	305	110	各種学校教員(予備校、服飾、料理、語学)	215	210	柔道整復師	79
11	医師	305	111	作業療法士	215	211	添乗員(ツアーコンダクター)	78
12	学校事務員(総務・人事・財務・福利厚生)	305	112	大工	214	212	郵便集配員	78
13	農耕従事者(稲作、畑作、園芸・工芸作物、)	305	113	看護助手	210	213	林業従事者	78
14	中学校教員	304	114	自動車営業員	207	214	精密機器・光学機器営業員	76
15	保育士	304	115	受付係(会社・団体受付を除く)(図書館カ)	207	215	フラーショップ店員	75
16	理学療法士	304	116	教育・研修係事務員	206	216	通信回線・通信機器営業員(通信、有線)	75
17	コンビニエンスストア店員	303	117	医薬品登録販売者	205	217	居酒屋調理人	74
18	システム運用管理者(システム・ネットワ	302	118	日本料理調理人	203	218	個人教師(音楽、語学、茶道、生花、書道、)	74
19	スーパーマーケット店員	300	119	製品包装作業員(包装機械オペレーターを)	200	219	製鋼工	74
20	ソフトウェア開発技術者(汎用機系)	300	120	税理士	200	220	理学研究者(教育活動に従事する大学教)	74
21	企画係事務員(商品企画を除く)(販売促進)	300	121	ファイナンシャル・プランナー	198	221	積卸作業員(工場、事業場、駅、運送店な)	73
22	高等学校教員	300	122	西洋料理調理人	197	222	とび工(建築とび、取りこわし作業員)	72
23	電気機械器具営業員(発電用電気機器)	300	123	イラストレーター	196	223	映像編集者	71
24	卸売販売店員(飲食料品、魚介・野菜・果)	299	124	管理栄養士	193	224	娯楽場遊戯施設係(施設・機械の操作、点)	71
25	化学営業員(医薬品を除く)(化粧品、石)	299	125	衣服・繊維製品製造工(紳士服・婦人服、)	192	225	臨床心理士(病院)	67
26	診療放射線技師	299	126	荷物配達員(宅配便・バイク便・メール便)	191	226	通訳(手話通訳を含む)	66
27	法務係事務員(知的財産権の管理、契約)	299	127	観光案内人(旅行・観光ガイド)	191	227	ホテル・旅館客室係	65
28	デパート店員	298	128	幼稚園教員	187	228	栄養士	65
29	飲食料品営業員	298	129	自動車技術者(開発業務：設計)	186	229	金属研磨工(金属材料・製品のきず取り、)	65
30	金融事務員(貸付調査、融資、有価証券)	298	130	電気・電子・電気通信技術者(生産技術業)	186	230	専修学校教員	65
31	金融事務員(貸付調査、融資、有価証券)	298	131	住宅・不動産営業員(住宅・不動産の売買)	185	231	測量士補	65
32	小学校教員	298	132	機械技術者(生産技術業務)	184	232	DTPオペレーター	61
33	通信ネットワーク技術者(サーバ技術者を)	298	133	リラクゼーション・スタッフ(アロマセラピー、)	180	233	工場板金工(金属薄板製の部品・筐体など)	61
34	情報処理プロジェクトマネージャ	297	134	食品技術者(製造業務)	169	234	歯科工士	61
35	保険営業員(生命保険・損害保険の募集)	297	135	電気通信装置据付・保守作業員(テレビ・)	169	235	貸切バス運転手(貸切観光バス、貸切マイ)	61
36	ソフトウェア開発技術者(組込・制御系)	296	136	経理事務員(公認会計士事務所・税理士)	167	236	鉄工(建築用鉄骨、船舶鋼板、橋梁などの)	61
37	歯科医師	296	137	はん用・生産用・業務用機械器具修理工(166	237	発電員、送電員、変電員、変電員(発電所)	59
38	秘書	296	138	数値制御金属工作機械工(NC旋盤、NC)	166	238	すし職人	59
39	マンション・アパート・下宿管理人	295	139	パソコン教室教師	163	239	漁労従事者(海藻・貝類採取を含む)(漁労)	59
40	医薬情報担当者(MR)(医薬品卸売販売)	295	140	金属製錬・金属材料技術者(製造業務)(鉄)	162	240	型枠大工	59
41	社内SE(自社の情報システムの企画、シ	295	141	自動車技術者(生産技術業務)	161	241	書店員、古書店員、文房具小売店員	59
42	情報システム営業員	295	142	コンビニエンスストア店長(主に販売の仕)	159	242	テクニカルライター、マニュアルライター	57
43	一般機械器具営業員(汎用・生産用・業務)	294	143	金属加工工・溶接検査工(金属切削加工、金)	155	243	学生カウンセラー(学校の児童・生徒・学生)	57
44	介護支援専門員(ケアマネジャー)	294	144	ホームセンター店員	154	244	現金出納事務員(現金・小切手等の受払、)	57
45	給食調理人(会社、工場、学校、病院、福)	294	145	ITアーキテクト	151	245	電気・電子・電気通信技術者(開発業務)	56
46	商品仕入係事務員(内勤)(販売用商品の)	293	146	身の回り品販売店員(衣料品、かばん、靴)	151	246	広告会社営業員	55
47	調理補助	293	147	システム設計技術者(ITアーキテクトなど、)	150	247	分析化学技術者	55
48	パソコンオペレーター(パソコンによる文	292	148	ネットショップ責任者(ネットショップ店長)	150	248	CADオペレーター(建築製図)	54
49	薬剤師(調剤業務)(処方せんにもとづく)	291	149	商社営業部員	150	249	電気機械組立工(発電機、電動機、配電盤)	54
50	特別支援学校教員	289	150	医療機器販売営業員	148	250	金属材料検査工(金属製錬、圧延、鋳物、)	53
51	コールセンターオペレーター(電話による、)	287	151	セールスエンジニア(ハード、ソフト)	147	251	鉄筋工(建築物の鉄筋コンクリート工事)	53
52	銀行等渉外係(銀行、信用金庫、信用協)	285	152	工学研究者(教育活動に従事する大学教)	145	252	セキュリティエンジニア	52
53	建設・土木作業員(建設・土木工事現場の)	285	153	木製製品製造工(製材、木材チップ・合板)	144	253	医学研究者(教育活動に従事する大学教)	52
54	倉庫作業員	285	154	飲食料品販売店員(コーヒESHOP、ハン)	140	254	非鉄金属製錬工	52
55	化学技術者(開発業務)(石油製品、プラ	284	155	運搬作業員(工場、市場、リサイクル品回)	138	255	スポーツクラブ指導員(スポーツインストラ)	51
56	保険事務員(物損事故調査、損害査定、保)	284	156	獣医師	137	256	言語聴覚士	51
57	医療事務員(医療機関、調剤薬局)	282	157	金属プレス工	137	257	テレビカメラマン、動画カメラマン	50
58	生産・工程管理事務員(工場)(原材料・部)	282	158	カウンター係(旅行・宴会・結婚式などの	136	258	証券外務員(外勤のもの)	50
59	大学教員	281	159	人文科学研究者(教育活動に従事する大)	136	259	縫織工(粗紡、捻糸、加工糸、織布、精練、)	50
60	家庭用電気機器販売店員(家電量販店、)	280	160	配せん人(ホテル・旅館・会館・斎場等での)	134	260	自動車板金工	49
61	学習塾教師(フランチヤイ教室の運営・)	280	161	送迎バス運転手(スクールバス、シャトル)	133	261	ラベル・シール貼付作業員、タグ付作業員	48
62	WEBデザイナー(インターネット上のウ	278	162	バルブ・紙・紙製品製造工(バルブ・段ボ	132	262	工業デザイナー(工業製品のデザイン)(生)	48
63	タクシー運転手(タクシー、ハイヤー、介	277	163	システムコンサルタント(企業・組織の経営)	130	263	職場カウンセラー(事業所の従業員を対象)	48
64	訪問介護員(ホームヘルパー)	277	164	飲食店店長(主に接客の仕事に従事するもの)	129	264	めっき工(電気めっき、化学めっき、溶融め)	47
65	貿易事務員	274	165	畜産従事者(肉牛・乳牛飼育、養豚、養鶏、)	129	265	医療ソーシャルワーカー(MSW)、精神医	47
66	施設介護員(ケアワーカー)	272	166	畜産科助手	128	266	ホテル・旅館支配人、ペンション経営者(主)	46
67	ウェイター・ウェイトレス(飲食店ホール	271	167	食品技術者(開発業務)	128	267	機械技術者(開発業務：設計を除く)	46
68	商品仕入営業員(バイヤー)(外勤：販売用)	271	168	社会科学研究者(教育活動に従事する大)	127	268	建築塗装工	46
69	小売店長(主に販売の仕事に従事するもの)	271	169	カイロプラクター、整体師	120	269	住宅水回り設備取付工	45
70	広報事務員	270	170	自動車技術者(製造業務：生産技術を除く)	119	270	ゴム・プラスチック製品検査工	44
71	臨床検査技師(衛生検査技師を含む)	269	171	不動産仲介・売買人(店舗での住宅・不動)	118	271	マーケティングリサーチャー(市場調査の)	44
72	トラック運転手	268	172	機械技術者(製造業務：生産技術を除く)	116	272	工芸美術家(陶芸、漆工芸、染織工芸、金、)	44
73	ルート集配員(荷物・商品などの配達・回	268	173	測量士	116	273	クレーン・巻上機運転工	43
74	法律事務所事務員(法律業務に付随する)	268	174	電気機械器具検査工(電気機械、電気通	116	274	学芸員(博物館、美術館など)	43
75	化学製品製造工(化学薬品、合成樹脂、化)	264	175	汎用金属工作機械工(旋盤、フライス盤、)	116	275	司法書士	43
76	商品企画・商品開発事務員(新商品の企	264	176	医療ソーシャルワーカー(MSW、PSW)	115	276	鋳物製造工	43
77	路線バス運転手(乗合バス、高速バス、観	263	177	警備員(施設警備業務)	115	277	労働安全衛生技術者(労働災害の防止、)	43
78	看護師	259	178	Webディレクター	114	278	建設用機械車両運転工(掘削機、ショベル)	42
79	機械技術者(開発業務：設計)(金型・工具)	257	179	図書館集書者	114	279	航空客室乗務員	42
80	障害者福祉施設専門員(職業指導員、生	256	180	はん用・生産用・業務用機械器具組立工(113	280	トラック運送事務員(運転・配車計画の作)	41
81	経営コンサルタント(中小企業診断士など)	255	181	プロデューサー・ディレクター(広告、ゲー)	109	281	財務事務員(資金の調達・運用、資産・負)	41
82	電気・電子・電気通信技術者(開発業務)	254	182	金属溶接工(アーク溶接、抵抗溶接、ガス)	109	282	自動車検査工	41
83	ホテル・旅館フロント係	249	183	CADオペレーター(機械製図、電気・電子)	108	283	准看護師	41
84	音楽家(作曲家、指揮者、演奏家、声楽家)	249	184	電子・電気・電気通信技術者(製造業務：生)	106	284	造園師	41
85	娯楽場接客係(映画館、劇場、遊園地、)	247	185	化粧品販売員	105	285	窯業製品製造工(ガラス、かわら、陶磁器、)	41
86	物品賃貸人(レンタルショップ、レンタカー)	244	186	電気機械器具修理工(電気機械、電気通	105	286	エステティシャン(アシスタントを含む)	40
87	人事係事務員(採用、評価、給与、福利	242	187	飲食店店長(主に接客の仕事に従事するもの)	104	287	はり師、きゅう師	40
88	配管工	241	188	自動車技術者(開発業務：設計を除く)	102	288	化学製品検査工(化学薬品、合成樹脂、化)	39
89	グラフィックデザイナー(広告、ポスター、)	238	189	図書館司書(司書教諭を除く)	102	289	金属熱処理工	39
90	自動車整備工	236	190	雑誌編集者	101	290	労働者派遣コーディネーター	39
91	内装工	236	191	フォークリフト運転作業員(フォークリフト)	100	291	データサイエンティスト	38
92	データ入力係員	234	192	ホテル・旅館接客係	100	292	社会保険労務士	38
93	ビル・建物清掃員	233	193	携帯電話販売員	99	293	新聞編集者	38
94	金融専門職(証券アナリスト、ファンド	230	194	金属製品製造工(金属製の家具・建具・治)	98	294	電子応用機械器具組立工(汎用コンピュ	38
95	保険代理人(保険代理店での保険契約な)	230	195	ハウスクリーニング作業員(住宅の水回り)	97	295	ビル設備管理員(ビルの電力・空調・冷暖)	37
96	老人福祉施設専門員(生活相談員など)	230	196	中古車販売員	96	296	児童福祉施設専門員(児童指導員、児童)	37
97	電気配線工事作業員	227	197	会社・団体受付係	95	297	体験コーディネーター	37
98	美容師	227	198	眼鏡販売店員	95	298	製鉄工	37
99	農林水産技術者(農業・畜産・林業・水産)	224	199	パン・菓子製造工(食パン、菓子パン、洋	93	299	福祉相談員(福祉事務所、児童相談所、)	37
100	化学技術者(製造業務)(石油製品、プラ	223	200	電車運転士(路面電車、モルレルなどを)	92	300	郵便内務事務員(郵便物の仕分け・経送)	37

301	その他の製品製造工(革製品、かばん、袋)	36	401	電気工事検査員	14	501	水族館飼育係	2
302	行政書士	36	402	熱絶縁工(保温、保冷)	14	502	青果・水産物選別作業員(選果場での野菜)	2
303	証券外務員(内勤)(店舗での有価証券の)	36	403	不動産鑑定士	14	503	東線工	2
304	漫画家	36	404	有線放送技術員(有線通信設備による通)	14	504	舗装機械運転工(アスファルトフィニッシャ)	2
305	ブロック積・タイル張工(ブロック、れんが、)	35	405	移動販売員(列車内販売、自動車等の移)	13	505	冷凍機運転工(工場、冷蔵倉庫など)	2
306	電子計算機オペレーター(汎用コンピュー)	35	406	研修施設教員(会社・国・地方自治体など)	13	506	きゅう務員	1
307	翻訳者	35	407	高等専門学校教員	13	507	レンズ研磨工・加工工	1
308	スポーツクラブ係員(受付、利用案内、トレ)	34	408	産業用電気機械・装置据付作業員(金属工)	13	508	演芸家(落語、漫才、手品、腹話術、曲芸)	1
309	はん用・生産用・業務用機械器具検査工(34	409	職業訓練指導員(公共職業能力開発施設)	13	509	乾電池・蓄電池製造工	1
310	リサーチアドバイザー	34	410	乳・乳製品製造工(牛乳、乳酸発酵製品、)	13	510	義肢装具士	1
311	雑誌記者	33	411	舞踏家(ダンス、バレエ、日本舞踊)	13	511	自動販売機商品補充員(清涼飲料水など)	1
312	精穀・製粉・調味食品製造工(精米、小麦)	33	412	薬剤師(販売業務)(医薬品の販売・服薬指)	13	512	車庫調査員(自動車保管場所の現地調査)	1
313	防水工	33	413	予算係事務員(収支予算案の編成)	13	513	消毒・害虫防除作業員	1
314	臨床工学技士	33	414	チェーン店スーパーバイザー(店舗巡回指)	12	514	着付師	1
315	飲料・たばこ製造工(清酒、ビール、焼酎、)	32	415	演出家(映画・演劇・テレビ番組などの演)	12	515	電球・電子管組立工	1
316	検針員(電気、ガス、水道など)	32	416	計量計測機器組立工(電気計測器、計量器)	12	516	被覆電線製造工	1
317	公認会計士	32	417	光学機械器具組立工(カメラ、ビデオカメラ)	12	合計	52,008	
318	介護サービス提供責任者(訪問介護計画)	31	418	工場労働作業員(原材料の搬入、製品の	12			
319	あん摩マッサージ指圧師	30	419	写真家助手、カメラマン助手	12			
320	ごみ収集作業員(家庭の廃棄物、事業所)	30	420	畳工	12			
321	食肉加工品製造工(精肉、ハム、ベーコン、)	30	421	水産養殖従事者(魚類、貝類、真珠、のり、)	12			
322	製缶工(ボイラー、圧力容器、タンクなど)	30	422	印刷・製本検査工	11			
323	文芸家(詩歌・戯曲・小説・随筆などの創作)	30	423	銀行窓口事務員(銀行、信用金庫、信用協)	11			
324	コピーライター	29	424	船長(漁労船を除く)(貨物船、旅客船、コ)	11			
325	引越作業員	29	425	動物病院助手(獣医補助業務)	11			
326	卸売店長(主に販売の仕事に従事するもの)	29	426	物品購買事務員(消耗品・備品の調達、管)	11			
327	金属・木工塗装工(鋼板・金属管などの金)	29	427	保険仲立人(保険ブローカー)(店舗での保)	11			
328	自家用電気係員(工場・ビル・病院などの)	29	428	窯業技術者(開発業務)(ガラス、セメント、)	11			
329	トレーダー、ディーラー	28	429	かん詰・びん詰・レトルト食品製造工	10			
330	交通誘導警備員(道路交通の誘導)	28	430	貨物係(航空機、船舶、鉄道、自動車)	10			
331	植木職	28	431	視能訓練士	10			
332	ゴム製品製造工(原料ゴムの加工、ゴム製)	27	432	小売店作業員(商品品出し、陳列・補充、)	10			
333	ダンパー運転手	27	433	鉄道運行管理事務員(車両の管理、運転)	10			
334	テレビ・ラジオ放送技術員(無線通信設備)	27	434	鉄道車両・船舶・航空機技術者(開発業務)	10			
335	航空機操縦士(旅客機、ヘリコプター、飛行)	27	435	木製製品・バルブ・紙・紙製品検査工(板)	10			
336	くぎ・ばね・金属線製品製造工(くぎ類、ばね)	26	436	ボイラーオペレーター	9			
337	サーチャージャー(特許、商標、意匠)	26	437	道路管理員(パトロール隊員)	9			
338	旅行社営業員	26	438	馬調教師、犬訓練士	9			
339	IR(インベスター・リレーションズ)事務員	25	439	タクシー配車オペレーター	8			
340	鉄道車両・船舶修理工、航空機整備工	25	440	タンクローリー運転手	8			
341	内部監査人	25	441	原価計算事務員、見積係員(建設工事など)	8			
342	非破壊検査員(金属の表面・内部の検査)	25	442	自動車陸送員(キャリアカー、車載専用車)	8			
343	弁護士	25	443	出荷・発送係員(送り状・納品書の作成など)	8			
344	舗装作業員(道路の舗装・補修、道路標識)	25	444	調理人見習(西洋料理)	8			
345	民生用電子・電気機械器具組立工(エアコ)	25	445	豆腐・こんにやく・ふ製造工(豆腐、油揚げ、)	8			
346	学生カウンセラー(学校の児童・生徒・学生)	24	446	俳優(声優を含む)	8			
347	建築板金工(金属製の、屋根材・樋・ダクト)	24	447	病院用務員(病室・廊下清掃、シーツ・枕)	8			
348	鉄道車掌	24	448	保健師	8			
349	弁当・惣菜類製造工	24	449	学校用務員(施設・設備点検、消耗品交換)	7			
350	役員車運転手	24	450	港湾荷役作業員	7			
351	窯業技術者(製造業務)(ガラス、セメント、)	24	451	調理人見習(中華料理)	7			
352	テレビ・ラジオアナウンサー(アナウンサー)	23	452	通信販売受付事務員(ECサイトの運営業)	7			
353	パタンナー(立体裁断、平面裁断、アパレ)	23	453	鉄道車両組立工、航空機組立工、船舶組	7			
354	食料品検査工(精穀、製粉、めん類、パン、)	23	454	福祉用具専門相談員	7			
355	保険専門職(アクチュアリー、保険商品開)	23	455	無線通信員(総合無線通信士、海上無線)	7			
356	インテリアデザイナー(建物の室内空間の)	22	456	旅館作業員(客室・浴場清掃、宴会準備)	7			
357	鉄道車両・船舶・航空機検査工	22	457	レストラン・飲食店作業員(食器洗浄、客席)	6			
358	電気通信機械器具組立工(携帯電話、カー)	22	458	産業廃棄物収集作業員(がれき、工場汚)	6			
359	郵便窓口事務員(郵便物の引き受け、印着)	22	459	自動車運転代行人	6			
360	鉄道車両・船舶・航空機技術者(製造業務)	21	460	助産師	6			
361	服飾デザイナー(洋服、帽子、靴などのデ)	21	461	訪問調査員(市場調査、統計調査、世論調)	6			
362	チラシ配布員(広告チラシの配布・ポスト)	20	462	ディスプレイデザイナー(展示場、ショー)	5			
363	圧延工	20	463	ベビーシッター	5			
364	農学・林学・水産学研究者(教育活動に従)	20	464	原材料選別作業員(工場)	5			
365	半導体製品製造工	20	465	公園・ゴルフ場・競技場整備員(芝刈り、散)	5			
366	システムアナリスト	19	466	集金人(新聞、公衆電話、コインパーキン)	5			
367	その他の加工処理工(貴金属・宝石の細工)	19	467	浄化槽清掃員	5			
368	介護事務員	19	468	洗浄員(機械、航空機、鉄道車両、タンク、)	5			
369	娯楽場支配人(主に接客の仕事に従事す)	19	469	速記者	5			
370	鉄道機関士、気動車運転士	19	470	野菜つづけ工	5			
371	土地家屋調査士	19	471	理容師・美容師補助者	5			
372	再生資源回収・卸売人	18	472	アニメーター	4			
373	水産物加工工(かつお節、干物、わり物、)	18	473	キャディ	4			
374	保存食品・冷凍加工食品製造工(お茶づけ)	18	474	ジュエリー・アクセサリーデザイナー	4			
375	スポーツライター、トラベルライター	17	475	飲料・たばこ検査工(清酒、ビール、焼酎、)	4			
376	ネイリスト(アシスタントを含む)	17	476	観光バスガイド(貸切観光バス、観光路線)	4			
377	めん類製造工(うどん、そば、そうめん、中)	17	477	検収・検品係員(製品・資材などの検収・検)	4			
378	左官	17	478	乗物内清掃員(鉄道車両、航空機、船舶)	4			
379	商品実演販売員	17	479	船舶運航管理事務員	4			
380	職場カウンセラー(事業所の従業員を対象)	17	480	中等教育学校教員	4			
381	鉄筋工(土木施設の鉄筋コンクリート工事)	17	481	動物飼育係(動物園、研究室など)	4			
382	福祉事務所ケースワーカー	17	482	訪問入浴介助員	4			
383	窯業製品検査工(ガラス、かわら、陶磁器、)	17	483	有料道路料金収受員	4			
384	ダイカスト工(アルミニウムやその合金など)	16	484	コンクリートミキサー車運転手	3			
385	プロデューサー(映画・演劇・テレビ番組)	16	485	し尿汲取作業員	3			
386	運輸出改札・旅客係(駅務員、航空旅客係)	16	486	ソムリエ	3			
387	屋根ふき工	16	487	会場設営作業員(展示場、催事場など)	3			
388	家政婦(家事全般の代行を含む)	16	488	機械解体処理工(自動車、テレビ、洗濯機、)	3			
389	荷造作業員(こん包作業)	16	489	建設現場労働作業員(養生、散水、廃材)	3			
390	新聞配達員	16	490	時計組立工(時計、メトロノーム、タイムレ)	3			
391	鍛造工	16	491	保管・管理係員(工場・倉庫などで機械・商)	3			
392	電気工事施工管理技術者	16	492	紡織・衣服・繊維製品検査工(糸、布、衣服)	3			
393	弁理士	16	493	クリーニング注文受付人	2			
394	放送記者	16	494	ごみ収集車運転手(バキュームカー運転手)	2			
395	トレーラートラック運転手	15	495	計量計測機器・光学機械器具修理工	2			
396	計量計測機器・光学機械器具検査工	15	496	公園清掃員	2			
397	CGデザイナー(コンピュータグラフィックス)	14	497	航空運航管理事務員(ディスプレイ)	2			
398	テレフォンオペレーター(電話による、商品、)	14	498	雑踏警備員	2			
399	バーテンダー	14	499	産業廃棄物運搬車運転手	2			
400	倉庫事務員(資材・製品の受け入れ、検品)	14	500	診療録係員	2			

注)スペースの関係で途中までしか表示されていない部分がある。表示できていない部分、コメント等については第2章の「資料1 2013年調査対象職業一覧」、「資料2 2014年調査対象職業一覧」を参照のこと。